

# FINANSINSPEKTIONEN

## Kreditmarknadsbarometern

**KVARTAL 4 - 2010**

25 MARS 2011



### Minskade kreditförluster för storbankerna

Storbankernas samlade rörelseresultat var nästan 22 miljarder kronor under fjärde kvartalet 2010, vilket var den högsta nivån sedan det andra kvartalet 2007. Bidragande faktorer till det ökade resultatet var stigande ränte- och provisionsnetton samt återföringar av tidigare förväntade kreditförluster i Baltikum.

Storbankernas utlåning till allmänheten ökade i årstakt både i Sverige och utlandet. Däremot minskade utlåningen till allmänheten i Baltikum. Även hos övriga företagsgrupper ökade utlåningen till allmänheten under fjärde kvartalet.

Kreditförlusterna som andel av utlåning till allmänheten var lägre än vid slutet av tredje kvartalet för alla företagsgrupper utom de mindre kreditmarknadsbolagen. De osäkra lånefordringarna som andel av utlåning till allmänheten var lägre än vid slutet av tredje kvartalet för samtliga. Inlåningen ökade i årstakt hos alla företagsgrupper. Kapitaltäckningsgraden sjönk för storbankerna men steg eller var oförändrade för övriga.



Magnus Karlsson  
Analytiker  
08-787 81 47  
magnus.karlsson@fi.se

[www.fi.se](http://www.fi.se)

Kreditmarknadsbarometern beskriver den övergripande utvecklingen på kreditmarknaden. Utvalda diagram visas efter textavsnittet. Dessutom finns en statistikbilaga till Kreditmarknadsbarometern att ladda ned från [www.fi.se/kmb2010\\_4](http://www.fi.se/kmb2010_4).

## INNEHÅLL

---

|   |    |
|---|----|
| Storbankerna ökar intäkterna                            | 1  |
| Om kreditmarknadsbarometern                             | 3  |
| Intjäning   | 4  |
| Utlåning och kreditkvalitet                             | 4  |
| Inlåning och kapital                                    | 5  |
| Diagram   | 6  |
| 1. Rörelseresultat (storbanker)                         | 6  |
| 2. Rörelseresultat (bankaktiebolag och sparbanker)      | 6  |
| 3. Rörelseresultat (övriga)                             | 7  |
| 4. Intäkter (storbanker)                                | 7  |
| 5. avkastning på eget kapital                           | 8  |
| 6. K/I-tal före kreditförluster                         | 8  |
| 7. Förändring i utlåning till allmänheten (banker)      | 9  |
| 8. Förändring i utlåning till allmänheten (övriga)      | 9  |
| 9. Sektorfördelad utlåning (storbanker)                 | 10 |
| 10. utlåning till allmänheten (storbanker)              | 10 |
| 11. Kreditförlustnivå (storbanker)                      | 11 |
| 12. Osäkra lånefordringar/lån till allmänheten          | 11 |
| 13. Osäkra lånefordringar/lån till allmänheten          | 12 |
| 14. Kreditförluster netto/lån till allmänheten (banker) | 12 |
| 15. Kreditförluster netto/lån till allmänheten          | 13 |
| 16. Förändring i inlåning från allmänheten              | 13 |
| 17. Kapital (bankaktiebolag)                            | 14 |
| 18. Kapital (sparbanker)                                | 14 |
| 19. Kapital (storbanker)                                | 15 |
| 20. Kapital (mindre kreditmarknadsbolag)                | 15 |
| Definitioner  | 16 |
| Företagen   | 17 |

## Om kreditmarknadsbarometern

Kreditmarknadsbarometern publiceras kvartalsvis och sammanfattar utvecklingen av den finansiella ställningen, kreditkvaliteten och kapital situationen i banker, kreditmarknadsbolag och värdepappersbolag. Kreditmarknadsbarometern omfattar cirka 280 företag med finansiell verksamhet, uppdelade i ett antal kategorier.

Kreditmarknadsbarometern baseras på den rapportering som finansiella företag under tillsyn är skyldiga att lämna till Finansinspektionen.

Kreditmarknadsbarometern är uppdelad i tre delar:

### 1. Intjänning

– uppgifter om bland annat resultat, avkastning, intäktskällor och marginaler.

### 2. Kreditrisk

– uppgifter om bland annat utlåning, osäkra lånefordringar och kreditförluster.

### 3. Kapital och finansiering

– uppgifter om bland annat kapitaltäckningskvot, kapitalbas, kapitalkrav och finansiering.

Definitioner och en sammanställning av populationen per rapportdagen återfinns sist i rapporten. Alla nyckeltal är storleksviktade (dvs. kvoter är mätta som företagens sammanlagda värde i täljare och nämnare). När inget annat anges visar diagram utvecklingen i årstakt. Det innebär summan av de fyra senaste kvartalen för uppgifter från resultaträkningen eller det senaste årets förändring för uppgifter från balansräkningen. Denna tolv månadersperiod benämns **perioden** i rapporten.

Barometern beskriver utvecklingen både för de fyra stora bankkoncernerna (som kallas "storbanker" i rapporten) och för övriga finansiella företag.

Valet mellan att visa information för koncerner respektive för enskilda juridiska personer medför ofta en komplikation när den svenska finansiella sektorn ska beskrivas. De stora bankkoncernerna består vanligen av en moderbank, som är ett svenskt bankaktiebolag, samt av dotterbolag i form av ett bostadsinstitut, samt i varierande grad svenska kreditmarknadsbolag, svenska värdepappersbolag, utländska dotterbanker eller filialer i utlandet. Även andra mindre koncerner finns på den svenska marknaden.

I kreditmarknadsbarometern har detta hantearats på följande sätt. När "storbanker" redovisas, visas hela koncernen, inklusive såväl svenska som utländska dotterföretag och filialer. När "banker" redovisas avses alla bankaktiebolag, sparbanker, medlemsbanker och utländska filialer, dock utan de fyra storbankernas bankaktiebolag. Anledningen är att storbankerna annars skulle dominera gruppen. När "bostadsinstitut" redovisas ingår dock storbankernas bostadsinstitut, eftersom det är intressant att följa denna sektor som helhet, och att det finns så få bostadsinstitut utanför de fyra storbankerna. Gruppen kreditmarknadsbolag redovisas från och med andra kvartalet 2009 exklusive bolag som ingår i någon av storbankskoncernerna. Kreditmarknadsbolag som finansierar särskilda sektorer och ej har utlåning till hushåll ingår inte heller i gruppen kreditmarknadsbolag. Bostadsinstituten, som formellt är kreditmarknadsbolag, har också exkluderats från denna grupp i framställningen.

Ett ytterligare problem med denna typ av framställning är att de grupper som redovisas förändras över tiden, exempelvis genom att nya företag kommer till eller försvinner, eller genom att företag ombildas från en företagskategori till en annan. Under senare år har exempelvis flera värdepappersbolag ombildats till banker och flera sparbanker ombildats till bankaktiebolag. En viktig förändring under inledningen av 2000-talet var den nya lagstiftningen för banker och kreditmarknadsbolag som började gälla vid halvårsskiftet 2004. Genom denna slapp ett antal kreditmarknadsbolag tillståndsplikt.

Rapportering av balans- och resultaträkning lämnas enligt Finansinspektionens föreskrift FFFS 2008:14 och uppgifter om Kapitaltäckning och stora exponeringar sker enligt FFFS 2008:13. All inrapporterad information om enskilda företag omfattas av sekretess.

## Intjäning

Storbankernas samlade rörelseresultat var nästan 22 miljarder kronor under fjärde kvartalet 2010 (diagram 1). Det var det högsta kvartalsresultatet sedan andra kvartalet 2007. Bidragande faktorer till ökningen var att räntenettet ökade med 760 miljoner kronor och att provisionsnettot ökade med 1,3 miljarder kronor (diagram 4). En annan faktor var att storbankerna återförde sammanlagt 850 miljoner kronor från tidigare förväntade kreditförluster i Baltikum (diagram 11).

Sparbankernas rörelseresultat minskade kraftigt från en hög nivå men var fortfarande positivt.<sup>1</sup> En anledning till det minskade resultatet var relativt stora kreditförluster.

För storbanker, mindre kreditmarknadsbolag och värdepappersbolag förbättrades avkastningen på eget kapital medan den försämrades för banker, exklusive storbanker. Samtliga företagsgrupper uppvisade en positiv avkastning på eget kapital under fjärde kvartalet.

## Utlåning och kreditkvalitet

Storbankernas utlåning till allmänheten var vid utgången av fjärde kvartalet 2010 drygt 4 procent lägre än vid motsvarande kvartal 2009, mätt i svenska kronor. Det beror på att den svenska kronan har stärkts. Mätt i lokal valuta har utlåningen till allmänheten ökat i både Sverige och utlandet.

Storbankernas utlåning till svenska hushåll ökade med knappt 8 procent i årstakt. Utlåningen till icke-finansiella företag minskade något under fjärde kvartalet men var ändå knappt 1 procent högre än vid slutet av 2009. Utlåningen i Baltikum minskade med ungefär 8 procent i årstakt, mätt i lokal valuta. Övriga företagsgrupper ökade sin utlåning till allmänheten med 7–10 procent jämfört med vid utgången av 2009.

Osäkra lånefordringar som andel av utlåning till allmänheten var något lägre än vid slutet av tredje kvartalet för samtliga företagsgrupper (diagram 12 och 13). Kreditförluster som andel av utlåning till allmänheten var lägre än vid slutet av tredje kvartalet för alla företagsgrupper utom för de mindre kreditmarknadsbolagen (diagram 14 och 15).<sup>2</sup> För storbankerna är det framför allt kreditförlusterna i Baltikum som minskat (diagram 11). Andelen kreditförluster var fortfarande något högre än före finanskrisen för alla företagsgrupper utom för bostadsinstitutet.

---

1 Sedan tredje kvartalet 2010 har Sparbanken Alingsås blivit bankaktiebolag och Sparbanken Finn gått ihop med Sparbanken Gripen och bildat Sparbanken Öresund som är ett bankaktiebolag. Det påverkar den aggregerade resultat- och balansräkningen för grupperna bankaktiebolag och sparbanker. När vi hänvisar till sparbankerna i texten har vi justerat för dessa förändringar. Däremot har vi inte justerat för förändringarna i diagrammen.

2 Fyra kvartals rullande kreditförluster delat med genomsnittlig utlåning till allmänheten.

## Inlåning och kapital

Inlåningen i storbankerna minskade i årstakt under fjärde kvartalet 2010, mätt i svenska kronor. Det beror att den svenska kronan har stärkts. Mätt i lokal valuta ökade inlåningen något både i Sverige och utlandet. Inlåningen ökade även i de övriga företagsgrupperna (diagram 16).

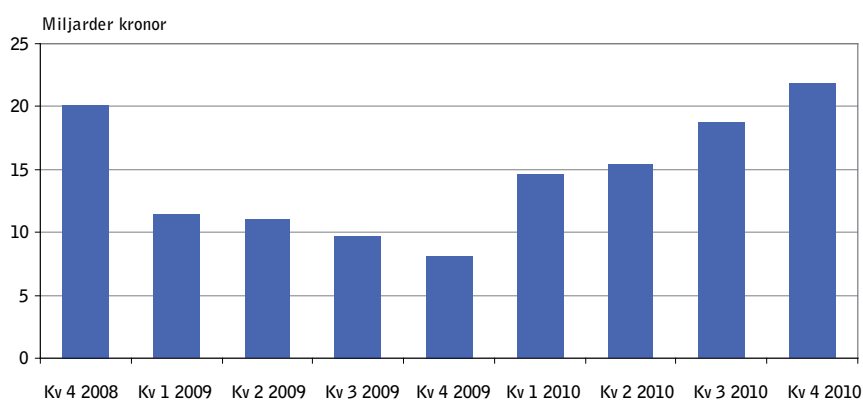
Bankaktiebolagen, sparbankerna och de mindre kreditmarknadsbolagen hade en högre kapitaltäckningsgrad än vid slutet av tredje kvartalet medan storbankerna hade en lägre (diagram 17–20).

## Diagram

Statistik som tillhör digrammen kan laddas ned från [www.fi.se/kmb2010\\_4](http://www.fi.se/kmb2010_4)

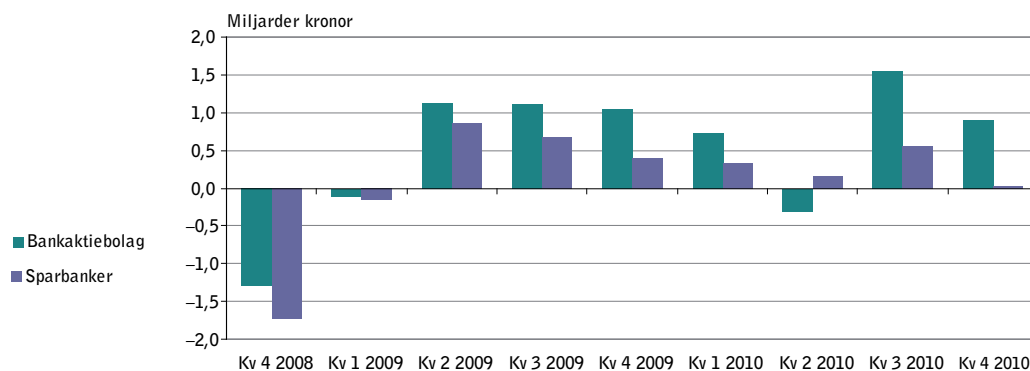
Sedan tredje kvartalet 2010 har SBAB blivit bank och ingår därför nu i gruppen bankaktiebolag istället för bostadsinstitut. Det påverkar den aggregerade resultat- och balansräkningen för grupperna bankaktiebolag och bostadsinstitut. Sedan tredje kvartalet 2010 har dessutom Sparbanken Alingsås blivit bankaktiebolag och Sparbanken Finn gått ihop med Sparbanken Gripen och bildat Sparbanken Öresund som är ett bankaktiebolag. Det påverkar den aggregerade resultat- och balansräkningen för grupperna bankaktiebolag och sparbanker.

### 1. RÖRELSERESULTAT (storbanker)



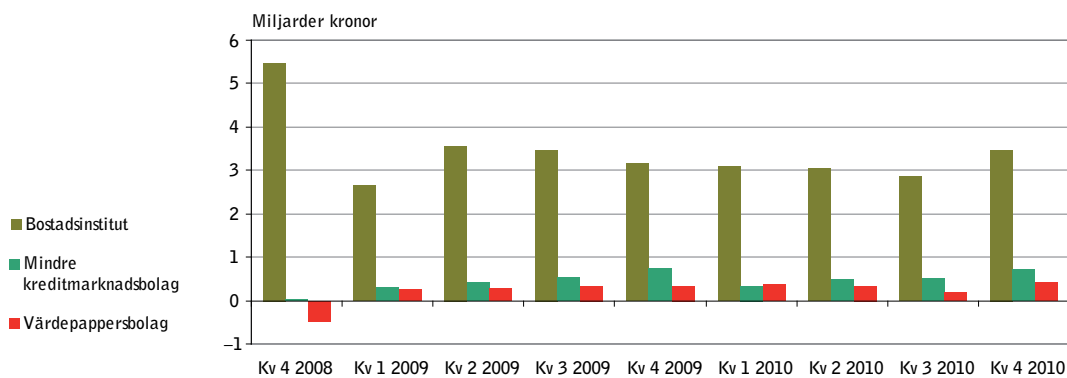
Anmärkning: Den 12 juli 2010 tillkännagav SEB att banken nått en överenskommelse om att avyttra sin tyska kontorsverksamhet. Det innebär att rörelseresultatet justerades ner med 755 miljoner kronor. SEB-koncernens resultaträkning för tidigare kvartal har inte justerats här. Därför stämmer inte det ackumulerade värdet av resultatposterna för storbankerna med det ackumulerade värdet av resultatposterna i storbankernas kvartalsrapporter för tredje kvartalet 2010.

### 2. RÖRELSERESULTAT (bankaktiebolag och sparbanker)



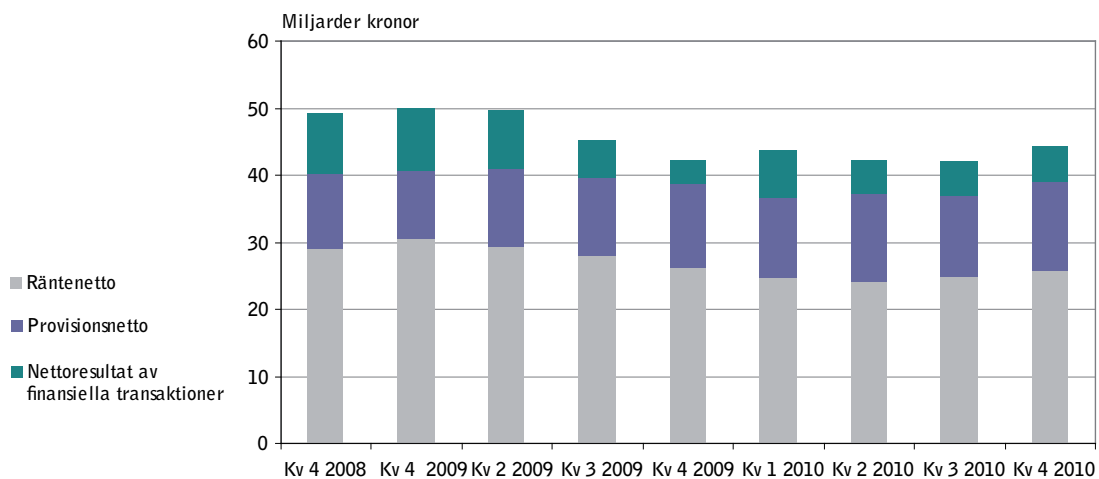
Anmärkning: Se ingress vid diagramavsnittets inledning.

### 3. RÖRELSERESULTAT (övriga)



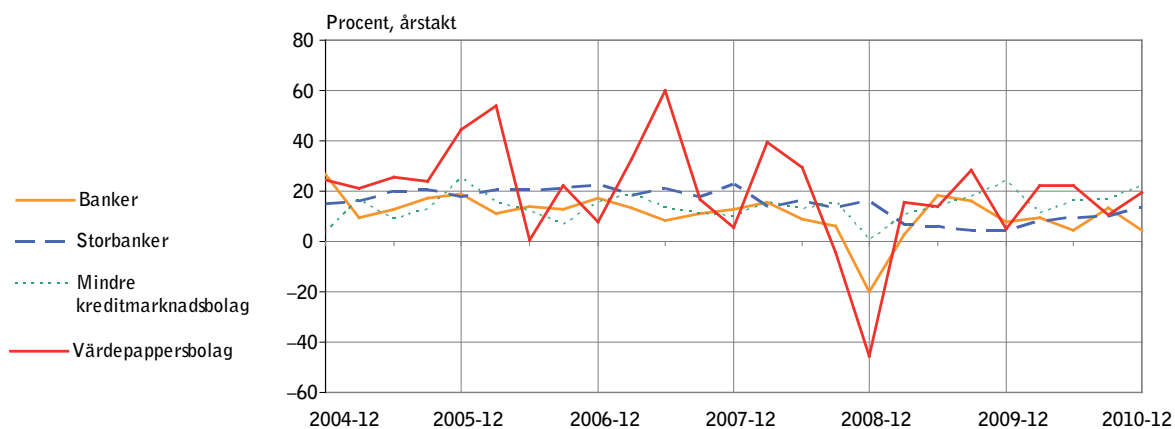
Anmärkning: Se ingress vid diagramavsnittets inledning.

### 4. INTÄKTER (storbanker)



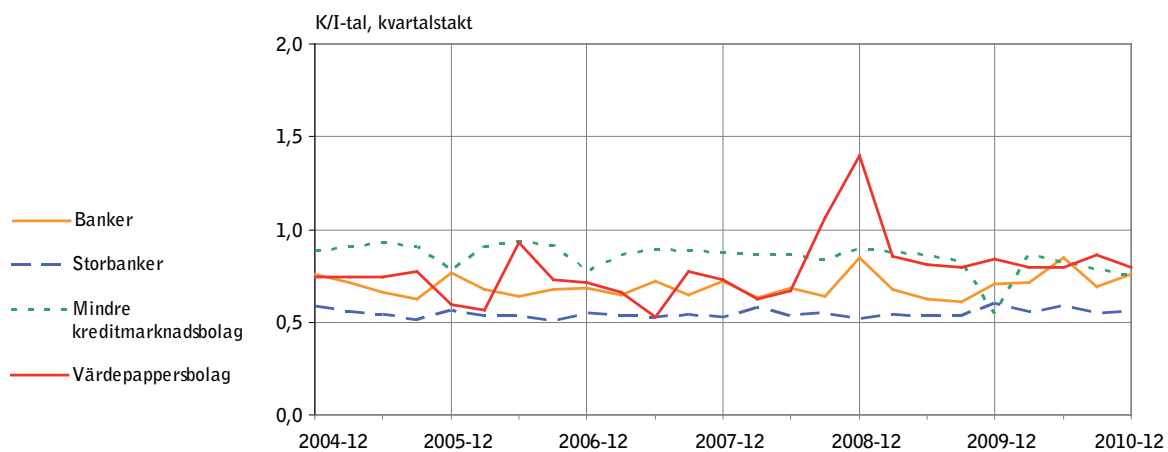
Anmärkning: Se ingress vid diagramavsnittets inledning.

## 5. AVKASTNING PÅ EGET KAPITAL



Anmärkning: Se ingress vid diagramavsnittets inledning.

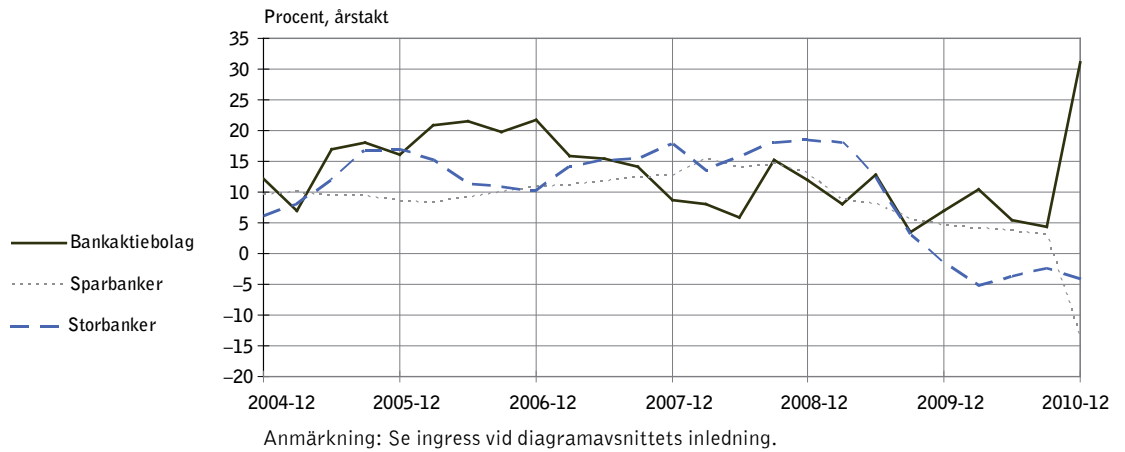
## 6. K/I-TAL FÖRE KREDITFÖRLUSTER



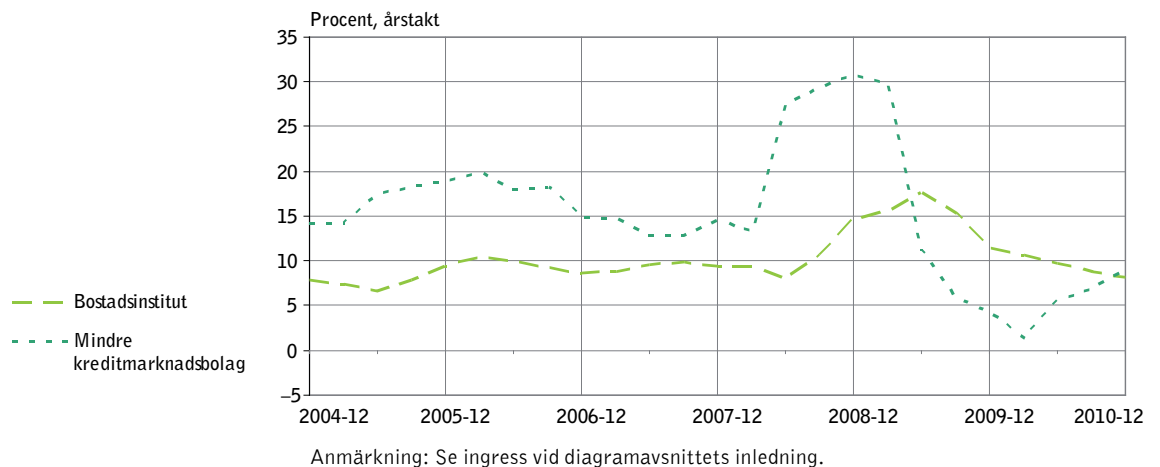
Anmärkning: Se ingress vid diagramavsnittets inledning.



## 7. FÖRÄNDRING I UTLÅNING TILL ALLMÄNHETEN



## 8. FÖRÄNDRING I UTLÅNING TILL ALLMÄNHETEN

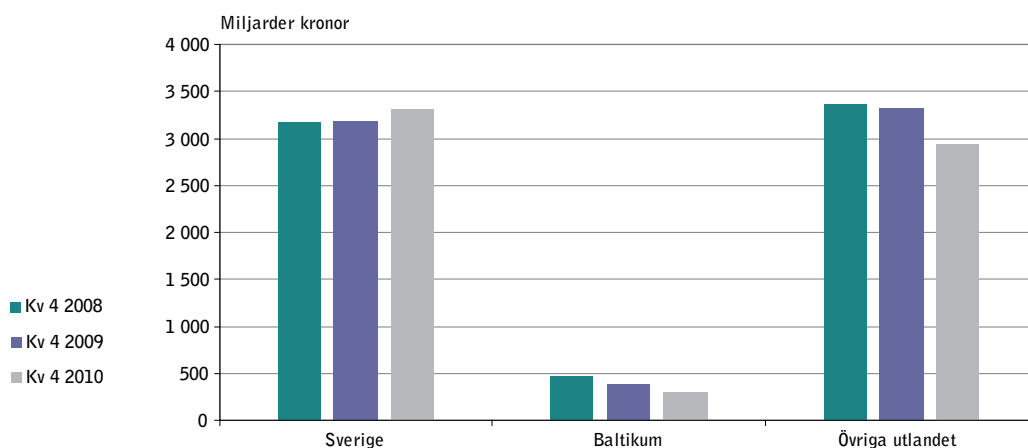


## 9. SEKTÖRFÖRDELAD UTLÅNING (storbanker)



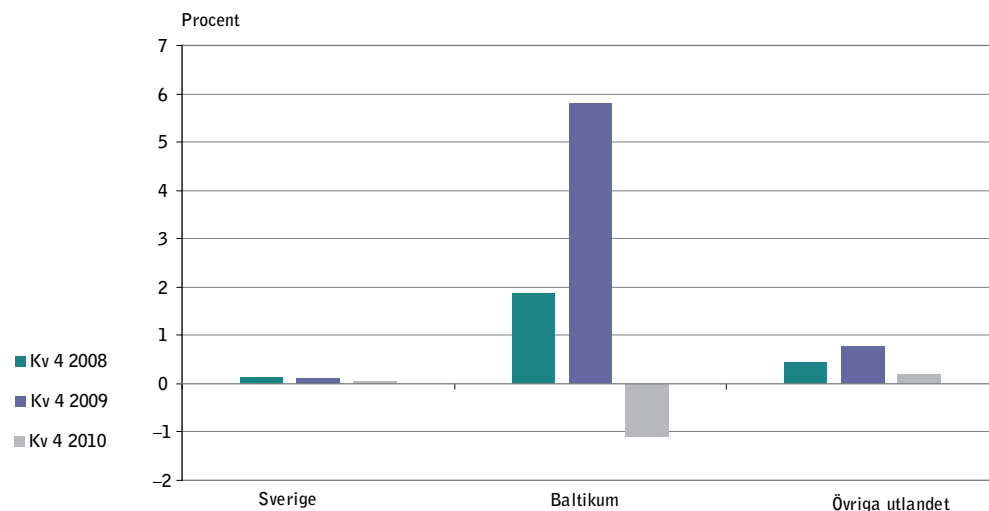
Anmärkning: Summan av de tre kategorierna i diagram 9 överensstämmer inte med den totala utlåningen till allmänheten i diagram 10. Det beror på att utlåning till allmänheten består av fler än de tre kategorierna (huvudsakligen utlåning till offentlig sektor) i diagram 9.

## 10. UTLÅNING TILL ALLMÄNHETEN (storbanker)



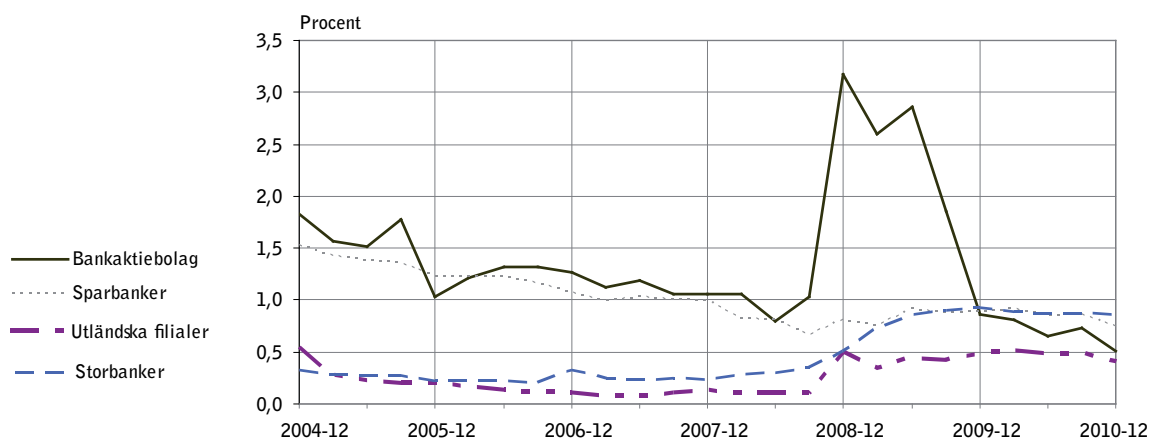
Anmärkning: Källan till diagram 10 är storbankernas finansiella rapporter. Bara tre av de svenska storbankerna har utlåning i Baltikum.

## 11. KREDITFÖRLUSTNIVÅ (storbanker)



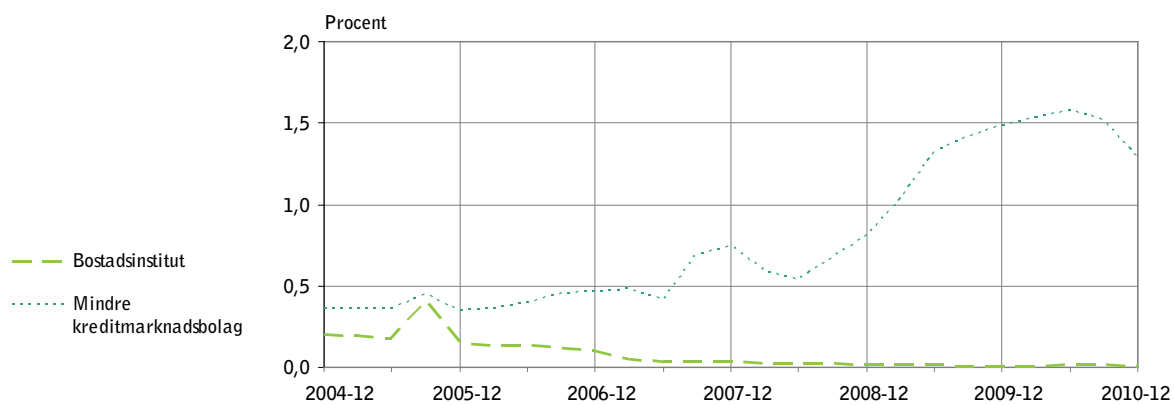
Anmärkning: Källan till diagram 11 är storbankernas finansiella rapporter. Posten "Övriga utlandet" innehåller huvudsakligen utlåning i övriga Norden, Tyskland, Storbritannien och Östeuropa exklusive Baltikum.

## 12. OSÄKRA LÅNEFORDRINGAR/LÅN TILL ALLMÄNHETEN



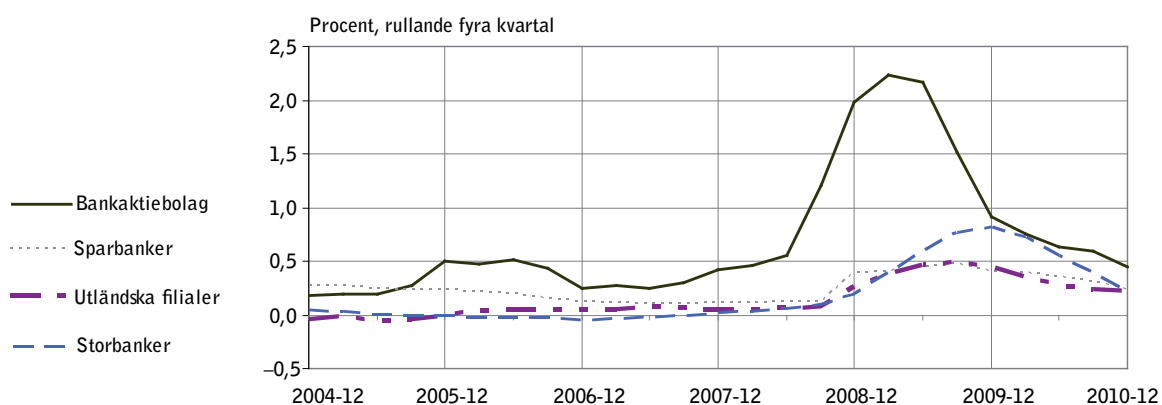
Anmärkning: Specifika lånefordringar som företagen bedömer som osäkra, alltså lånefordringar där det skett en individuell nedskrivningsprövning och där det finns objektiva omständigheter som lett till att tillgången har skrivits ned. Beloppet för denna fordran redovisas exklusive den specifika reservering som bedömts vara nödvändig. Beloppet visas i relation till utlåningen. Se ingress vid diagramavsnittets inledning.

### 13. OSÄKRA LÅNEFORDRINGAR/LÅN TILL ALLMÄNHETEN



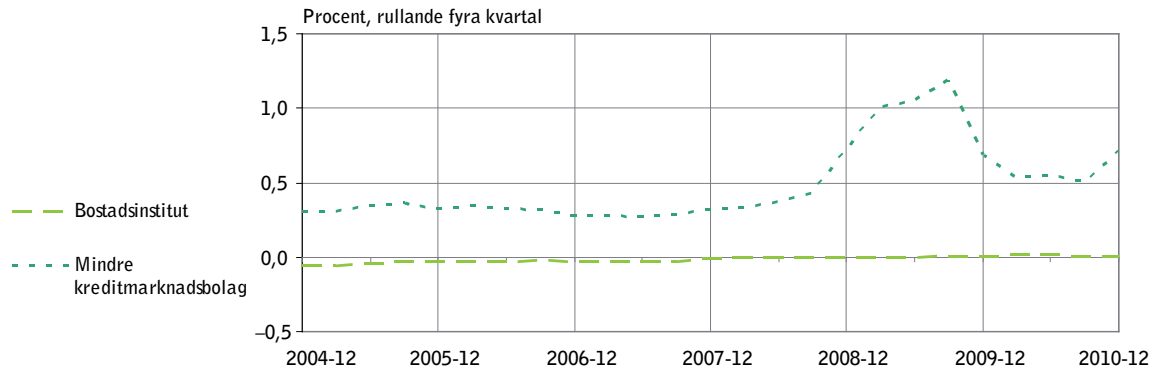
Anmärkning: Se ingress vid diagramavsnittets inledning.

### 14. KREDITFÖRLUSTER NETTO/LÅN TILL ALLMÄNHETEN



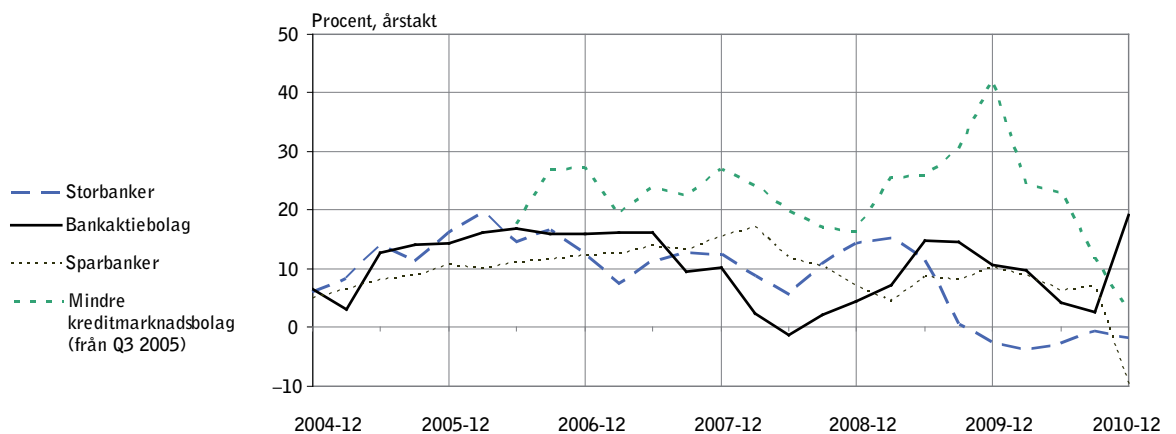
Anmärkning: Se ingress vid diagramavsnittets inledning.

## 15. KREDITFÖRLUSTER NETTO/LÅN TILL ALLMÄNHETEN



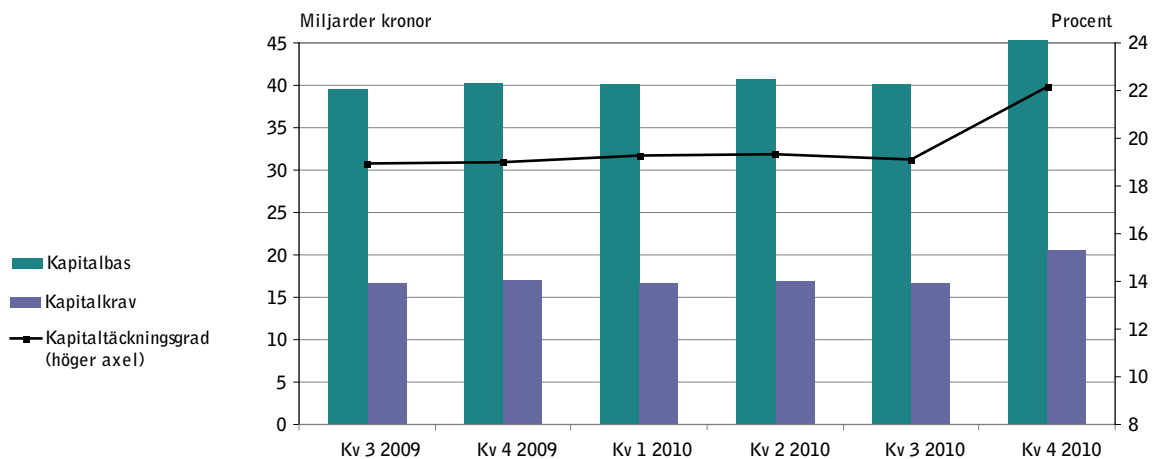
Anmärkning: Se ingress vid diagramavsnittets inledning.

## 16. FÖRÄNDRING I INLÅNING FRÅN ALLMÄNHETEN



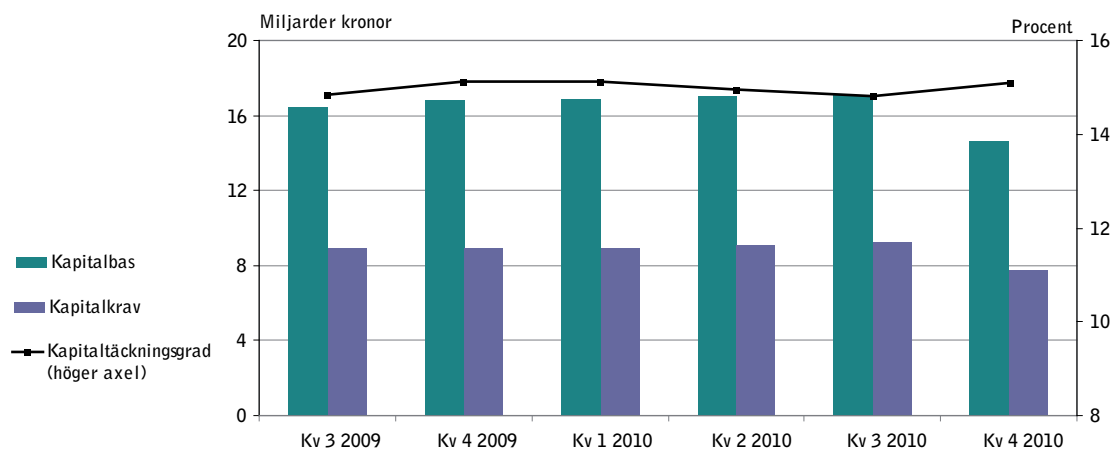
Anmärkning: Se ingress vid diagramavsnittets inledning.

## 17. KAPITAL (bankaktiebolag)



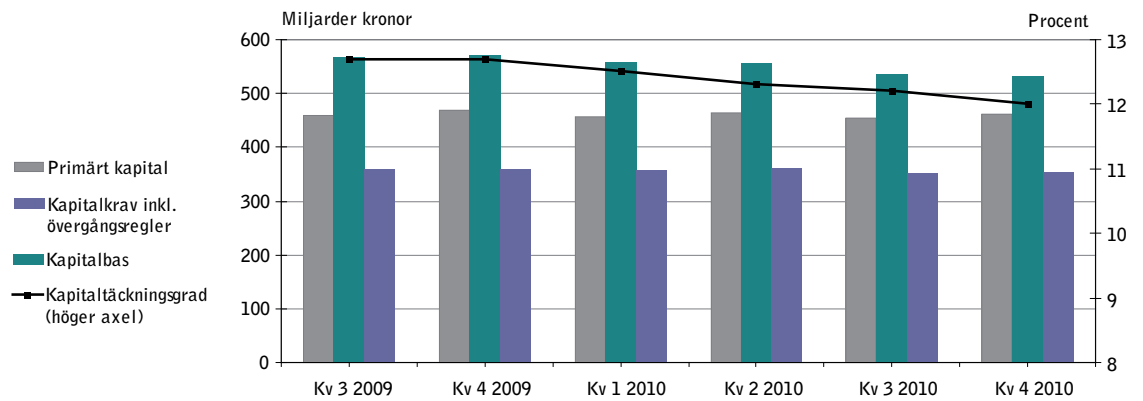
Anmärkning: Se ingress vid diagramavsnittets inledning.

## 18. KAPITAL (sparbanker)

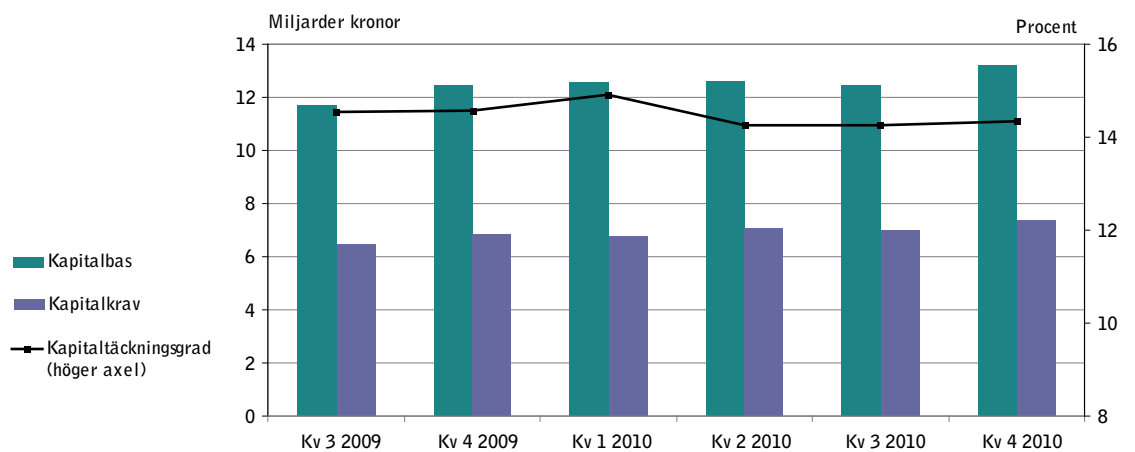


Anmärkning: Se ingress vid diagramavsnittets inledning.

## 19. KAPITAL (storbanker)



## 20. KAPITAL (mindre kreditmarknadsbolag)



## Definitioner

I rapporten gäller följande definitioner för de nyckeltal, värden och vissa begrepp som presenteras i olika diagram och tabeller.

**K/I-tal före kreditförluster:** Summa kostnader före kreditförluster dividerat med summa intäkter.

**Kapitalbas:** Summa primärt och supplementärt kapital efter vissa avräkningar samt totalt utvidgad kapitalbas. I primärt kapital ingår främst eget kapital men också till exempel periodens resultat och kapitaltillskott under vissa förutsättningar. Supplementärt kapital består huvudsakligen av förlagslån. Det primära kapitalet ska utgöra minst hälften av kapitalbasen.

**Kapitalbehov övriga risker:** För andra risker än de som finns med under kapitalkravet och som bolagen har identifierat i sin egen verksamhet ska bolagen beräkna ett kapitalbehov. Storbankerna rapporterar inte detta kapitalbehov till Finansinspektionen. Företagets kapitalbas ska minst motsvara summan av det totala kapitalkravet och kapitalbehov för övriga risker (det samlade kapitalbehovet).

**Kapitaltäckningskvot:** Kapitalbasen dividerat med totalt kapitalkrav. Till och med 2006 rapporterades kapitaltäckningsgrad. En kapitaltäckningskvot på 1 motsvarar en kapitaltäckningsgrad på 8 procent.

**Kreditförluster, netto:** Periodens totala kostnader för kreditförluster.

**Kreditinstitut:** Samlingsbeteckning för banker och kreditmarknadsföretag.

**Nettoresultat:** Verksamhetens resultat efter skatt.

**Osäkra lånefordringar:** En lånefordring där det skett en individuell nedskrivningsprövning och där det finns objektiva omständigheter som lett till att tillgången har skrivits ned. Beloppet för denna fordran redovisas exklusive den specifika reservering som bedömts vara nödvändig.

**Primärkapital:** Se Kapitalbas.

**Provisionsnetto:** Intäkter för lämnade tjänster minus kostnader för mottagna tjänster, i den mån de inte är att betrakta som ränta.

**Räntabilitet eller avkastning på eget kapital:** Rörelseresultatet i förhållande till periodens genomsnittliga beskattade egna kapital.

**Räntenetto:** Ränteintäkter minus räntekostnader, för vissa grupper inkluderas också leasingintäkter minus avskrivningar på leasingobjekt.

**Räntenettomarginal:** Räntenetto dividerat med räntebärande tillgångar. I räntebärande tillgångar ingår: utlåning kreditinstitut, utlåning allmänheten, kassa, belåningsbara statsskuldförbindelser och obligationer och andra räntebärande värdepapper. Dessa tillgångar beräknas som genomsnitt per rullande tolv månadersperiod. Räntenettet beräknas också per rullande fyra kvartalsperiod.

**Räntepunkter:** Eller baspunkter. En räntepunkt motsvarar en hundra del procentenhet. Till exempel, en sänkning av reporäntan med 0,25 procentenheter är en sänkning med 25 räntepunkter. Rörelseresultat: Verksamhetens resultat före extraordinära intäkter, kostnader, bokslutsdispositioner och skatt.

**Rörelseresultat:** Verksamhetens resultat före extraordinära intäkter, kostnader, bokslutsdispositioner och skatt.

**Totalt kapitalkrav:** Det minimikrav på kapital som företagen ska hålla för



kredit-, marknads- och operativa risker beräknat enligt lagen (2006:1371) om kapitaltäckning och stora exponeringar samt Finansinspektionen föreskrifter och allmänna råd (FFFS 2008:13) om kapitaltäckning och stora exponeringar. För storbankerna ingår kapitaltillägg enligt övergångsreglerna som innebär en gradvis anpassning av kapitalkravet mellan Basel 1 och Basel 2-reglerna.

**Utlåning till allmänheten:** Allt som inte definieras som utlåning till kreditinstitut är mot allmänheten. Med kreditinstitut avses följande av SCB:s sektorkoder: 211, 212, 213, 214, 215, 217, 221 och 223. För vissa grupper inkluderas leasingobjekt i utlåningen.

## Företagen

Definitioner av i rapporten förekommande grupper och företagskategorier.

**Banker:** Bankaktiebolag, medlemsbanker, sparbanker och utländska bankers filialer.

**Bankaktiebolag:** Bankaktiebolag exkl. Swedbank AB, Nordea Bank AB (publ), Skandinaviska Enskilda Banken AB (publ) och Svenska Handelsbanken AB (publ).

**Bostadsinstitut:** Bostadsfinansierande företag.

**Mindre Kreditmarknadsbolag:** Kreditmarknadsföretag exkl. företag som ingår i någon av storbankskoncernerna samt företag som finansierar särskilda sektorer och ej har utlåning till hushåll.

**Sparbanker:** Sparbanker.

**Storbanker:** Större bankkoncerner.

**Utländska filialer:** Utländska bankers filialer.

**VP-(värdepappers) bolag:** Värdepappersbolag.

**VP-(värdepappers) banker:** Avanza Bank AB, Carnegie Investment Bank AB, EFG Investment Bank AB (publ), Erik Penser Bankaktiebolag, Ålandsbanken Bank Sverige AB (publ), Nordnet Bank AB.

## Företagskategorier

### Bankaktiebolag

Avanza Bank AB  
Bergslagens Sparbank AB  
Carnegie Investment Bank AB  
EFG Bank AB (publ)  
Erik Penser Bankaktiebolag  
FOREX Bank Aktiebolag  
Färs & Frosta Sparbank AB  
GE Money Bank AB  
ICA Banken AB  
Ikano Bank SE  
Länsförsäkringar Bank Aktiebolag (publ)  
Marginalen Bank Bankaktiebolag  
MedMera Bank Aktiebolag  
Nordea Bank AB  
Nordnet Bank AB  
OK-Q8 Bank AB  
Resurs Bank Aktiebolag

Skandiabanken Aktiebolag (publ)  
Skandinaviska Enskilda Banken AB  
Sparbanken Alingsås AB  
Sparbanken Eken AB  
Sparbanken Göinge AB  
Sparbanken Lidköping AB  
Sparbanken Rekarne AB  
Sparbanken Skaraborg AB  
Sparbanken Öresund AB  
Swedbank AB  
Swedbank Sjuhärad AB  
Svenska Handelsbanken AB  
Tjustbygdens Sparbank Bankaktiebolag  
Varbergs Sparbank AB  
Vimmerby Sparbank AB  
Volvofinans Bank AB  
Ålandsbanken Sverige AB  
Ölands Bank AB

### Storbanker

Nordea - gruppen  
Skandinaviska Enskilda Banken - gruppen  
Swedbank - Grupp  
Svenska Handelsbanken - gruppen

### Sparbanker

Attmars Sparbank  
Bjursås Sparbank  
Dalslands Sparbank  
Ekeby Sparbank  
Falkenbergs Sparbank  
Frenninge Sparbank  
Fryksdalens Sparbank  
Hudiksvalls Sparbank  
Häradssparbanken Mönsterås  
Högsby Sparbank  
Ivetofta Sparbank i Bromölla  
Kinda-Ydre Sparbank  
Laholms Sparbank  
Lekebergs Sparbank  
Leksands Sparbank  
Lönneberga-Tuna-Vena Sparbank  
Markaryds sparbank  
Mjölby Sparbank  
Norrbärke Sparbank  
Närs sparbank  
Orusts Sparbank  
Roslagens Sparbank  
Sala Sparbank  
Sidensjö sparbank  
Skurups Sparbank  
Snapphanebygdens Sparbank  
Sparbanken 1826  
Sparbanken Boken  
Sparbanken Gotland  
Sparbanken i Enköping  
Sparbanken i Karlshamn  
Sparbanken Nord  
Sparbanken Syd  
Sparbanken Tanum  
Sparbanken Tranemo  
Sparbanken Västra Mälardalen  
Södra Dalarnas Sparbank  
Södra Hestra Sparbank  
Sölvesborg-Mjällby Sparbank  
Sörmlands Sparbank  
Tidaholms Sparbank  
Tjörns Sparbank  
Ulricehamns Sparbank  
Vadstena Sparbank  
Valdemarsviks Sparbank  
Westra Wermlands Sparbank  
Virserums Sparbank  
Ålems Sparbank  
Åse och Viste härads Sparbank  
Åtvidabergs Sparbank

### Medlemsbanker

Ekobanken medlemsbank  
JAK Medlemsbank

### Utländska bankers filaler

Aareal Bank AG Tyskland, filial  
AS Parex Banka, Lettland filial  
Bank of Scotland plc (UK), filial  
Banque Invik Luxembourg Filial  
Citibank International plc (England),  
Crédit Agricole Corporate and Investment  
Credit Suisse International,(UK)Bank  
Danske Bank A/S, Danmark, Sverige Filial

Deutsche Bank AG bankfilial Stockholm  
DnB NOR Bank ASA, Norge, filial Sverige  
Evli Bank ABP, Stockholmsfilial/  
Fortis Bank SA/NV (Belgien), Filial  
J.P. Morgan Europe Limited (UK),  
Northern Trust Global Services Ltd (UK)  
Parex Sverige, filial till AS Citadele  
Renault Finance Nordic bankfilial till  
Santander Consumer Bank AS Norge,  
Saxo Ebank A/S, Danmark, Sverige Filial  
Standard Chartered Bank (United Kingdom)  
The Royal Bank of Scotland N.V.,  
The Royal Bank of Scotland plc  
Toyota Kreditbank GmbH Tyskland,  
UBS AG Switzerland Stockholm Bankfilial  
UBS Limited UK Stockholm Bankfilial  
Western Union International Bank GmbH

### Bostadsfinansierande institut

AB Sveriges Säkerställda Obligationer  
FriSpar Bolån AB  
Länsförsäkringar Hypotek AB (publ)  
Nordea Hypotek Aktiefbolag (publ)  
SBAB AB (publ)  
Stadshypotek AB  
Swedbank Hypotek AB

### Mindre kreditmarknadsbolag

AK Nordic AB  
Amfa Finans AB  
Avida Finans AB  
BlueStep Finans AB  
BMW Financial Services Scandinavia AB  
CIT Group (Nordic) AB  
Collector Credit AB  
De Lage Landen Finans AB  
Exchange Finans Europe AB  
Finaref AB  
FinFack Aktiefbolag  
Forso Nordic AB  
GCC Capital AB  
Hoist Kredit Aktiefbolag  
Key Equipment Finance Nordic AB  
Klarna AB  
Kredit AB Marginalen  
L Finans Aktiefbolag  
Lantmännen Finans AB  
Nordax Finans AB (publ)  
PayEx Credit AB  
Remium AB  
SC Finans Sverige Aktiefbolag  
Scania Finans Aktiefbolag  
Sevenday Finans AB  
Siemens Financial Services AB  
Svea Ekonomi AB  
TeliaSonera Finans Aktiefbolag  
Time Finans AB  
Toyota Material Handling Europe Rental  
Wasa Kredit AB  
Volkswagen Finans Sverige AB

### Värdepappersbolag

Aberdeen Property Investors Indirect  
ABG Sundal Collier AB  
Ability Asset Management Scandinavia  
Adapto Advisors AB

Advisor Kapitalförvaltning i Stockholm  
 Agentia Investment Management AB  
 AGL Transaction Services AB  
 Aktiebolaget SEK Securities  
 Aktieinvest FK AB  
 AktieTorget Aktiebolag  
 Aktiv Finans & Försäkringsförmedling  
 Aktiva Fonder i Sverige AB  
 Alfred Berg Kapitalförvaltning AB  
 Allba & Partners Kapitalförvaltning AB  
 Alsback Förvaltning AB  
 Alternativa aktiemarknaden i Sverige AB  
 Amrego Kapitalförvaltning AB  
 Aqurat Fondkommission AB  
 Aviatum AB  
 B & P Fund Services Aktiebolag  
 Banque Invik Corporate Finance AB  
 Brevik Kapitalförvaltning AB  
 Burenstam&Partners Aktiebolag  
 Burgundy AB  
 Case Asset Management AB  
 Catella Markets AB  
 CB Asset Management Aktiebolag  
 Celebi Kapitalförvaltning AB  
 Centum Kapitalförvaltning AB  
 Coeli AB  
 Consortum Capital Investments AB  
 Contender Kapital AB  
 Crédit Agricole Cheuvreux Nordic  
 Devise Kapital Aktiebolag  
 DMA Direct Aktiebolag  
 DnB NOR Asset Management AB  
 E. Öhman J:or Fondkommission AB  
 E. Öhman J:or Private Wealth Management  
 East Capital Aktiebolag  
 Ebeskär och Nordlöf AB  
 EKF Enskild Kapitalförvaltning AB  
 Emeralt Investments AB  
 Enorma AB  
 Enter Kapitalförvaltning AB  
 Eturn Capital Management AB  
 Exceed Värdepappersaktiebolag  
 Eyer Fondkommission AB  
 Festival Fondservice AB  
 Folksam Spar AB  
 Fond & Finans Asset Management i Norden  
 Fondab AB  
 Fondbytesprogrammet Kapitalförvaltning  
 Garantum Fondkommission Aktiebolag  
 Global Invest Finansförmedling Sverige  
 Günther & Wikberg Kapitalförvaltning AB  
 H&P Fondförvaltning AB  
 Hinc Asset Management AB  
 Humle Kapitalförvaltning AB  
 Indecap AB  
 Independent Investment Group Sweden  
 Invest Ahead Scandinavia AB  
 Investerum AB  
 IPM Informed Portfolio Management  
 JP-Fondval AB  
 JRS Asset Management AB  
 Keel Capital AB  
 Lancelot Asset Management Aktiebolag  
 Larsson & Partners Asset Management AB  
 LCL Asset Management AB  
 Mangold Fondkommission AB  
 Max Matthiessen Värdepapper AB  
 MeeToo AB  
 MFEX Mutual Funds Exchange AB  
 Mobilis Kapitalförvaltning AB  
 Monetar Pensionsförvaltning AB  
 Movestic Kapitalförvaltning AB  
 NASDAQ OMX Broker Services Aktiebolag  
 Naventi Kapitalförvaltning AB  
 Neonet Securities AB  
 NewSec Corporate Finance AB  
 Nordea Investment Management AB  
 Nordic Equities Fondkommission AB  
 Norron AB  
 Northern Light Management AB  
 Oak Capital Group Aktiebolag  
 Oscarsson & Engman Capital AB  
 Personlig Portföljanalys i Sverige AB  
 Placerum Kapitalförvaltning AB  
 Plain Capital Asset Management  
 Prima Kapitalförvaltning Sverige AB  
 Prior & Nilsson Fond- och Prognosia AB  
 Quesada Kapitalförvaltning AB  
 Redeye AB  
 Rhenman & Partners Asset Management AB  
 RP Martin Stockholm AB  
 RPM Risk & Portfolio Management AB  
 S&S Asset Management AB  
 Scandinavian Brokers AB  
 SEB Trygg Liv Pensionstjänst AB  
 Sedermera Fondkommission AB  
 SGP Svenska Garantiprodukter AB  
 SIP Nordic Fondkommission AB  
 Skandinavisk Fondkommission AB  
 Solidar Fondservice i Sverige AB  
 SP Capital AB  
 Stockholm Corporate Finance AB  
 Strand Kapitalförvaltning AB  
 Strict Corporate Finance AB  
 Strukturinvest Fondkommission (FK) AB  
 Swaretz & Partner Fondkommission AB  
 Swedbank Robur Kapitalförvaltning AB  
 Svensk Fondservice AB  
 Svenska FinansMäklarna AB  
 Systematic Capital Nordic AB  
 Söderberg & Partners Asset Management AB  
 Söderberg & Partners Placerings-The Labrusca Family Office Aktiebolag  
 Thenberg & Kinde Fondkommission  
 TriOptima AB  
 United Securities AB  
 Wassum Värdepappersaktiebolag  
 Vikström & Andersson Asset Management AB  
 VN Pensionsplaneraren AB  
 von Euler & Partners AB  
 Västra Hamnen Fondkommission AB  
 Östgöta Brandstodsbolag



Finansinspektionen  
Box 7821, 103 97 Stockholm  
Besöksadress Brunnsgatan 3  
Telefon 08-787 80 00  
Fax 08-24 13 35  
finansinspektionen@fi.se

[www.fi.se](http://www.fi.se)