



## Inbjudan till teckning av units i Wyld Networks AB

Ej för distribution, publicering eller offentliggörande i eller till USA, Australien, Kanada, Hongkong, Japan, Nya Zeeland, Singapore, Sydafrika, Sydkorea eller Schweiz. EU-tillväxtprospektet får inte skickas till personer i dessa länder eller inom andra jurisdiktioner där det inte är tillåtet att leverera värdepapper, förutom i enlighet med tillämplig lag. Såvida inget annat uttryckligen anges i EU-tillväxtprospektet får units inte erbjudas, säljas, överföras eller levereras, direkt eller indirekt, i eller till något av dessa länder.

Detta EU-tillväxtprospekt har godkänts av Finansinspektionen den 9 juni 2021.

EU-tillväxtprospektet är giltigt i upp till 12 månader från datumet för godkännande under förutsättning att Wyld Networks AB uppfyller kraven enligt Europaparlamentets och rådets Prospektförordning (EU) 2017/1129, om tillämpligt, att tillhandahålla tillägg till EU-tillväxtprospektet i fall av nya omständigheter av betydelse, sakfel eller väsentliga felaktigheter som kan påverka bedömningen av Bolagets värdepapper.

Kravet att tillhandahålla tillägg till EU-tillväxtprospektet gäller från datumet för detta EU-tillväxtprospektets godkännande och fram till teckningsperiodens utgång. Wyld Networks AB har ingen skyldighet att tillhandahålla tillägg till detta EU-tillväxtprospekt efter teckningsperiodens utgång.

### Viktig information om Nasdaq First North Growth Market

Nasdaq First North Growth Market är en registrerad tillväxtmarknad för små och medelstora företag, i enlighet med direktivet om marknader för finansiella instrument (EU 2014/65) såsom det har implementerats i den nationella lagstiftningen i Danmark, Finland och Sverige, som drivs av en börs inom Nasdaq-koncernen. Emittenter på Nasdaq First North Growth Market omfattas inte av samma regler som emittenter på en reglerad huvudmarknad, enligt definitionen i EU:s lagstiftning (som den införlivas i nationell rätt). Istället omfattas de av en mindre omfattande uppsättning regler och förordningar som anpassas till mindre tillväxtbolag. Risken med att investera i en emittent på Nasdaq First North Growth Market kan därför vara större än att investera i en emittent på huvudmarknaden. Alla emittenter med aktier upptagna till handel på Nasdaq First North Growth Market har en Certified Adviser som övervakar att reglerna efterlevs. Respektive Nasdaq-börs godkänner ansökan om upptagande till handel.

**MANGOLD**





## VIKTIG INFORMATION TILL INVESTERARE

### Definitioner

Detta EU-tillväxtprospekt ("Prospektet") har upprättats med anledningen av ett erbjudande till allmänheten i Sverige samt till institutionella investerare i Sverige och utomlands att teckna högst 2 275 000 units i Wylid Networks AB ("Erbjudandet"). Bolagets har ansökt om upptagande till handel av Bolagets aktier och teckningsoptioner på Nasdaq First North Growth Market ("Nasdaq First North") ("Noteringen"). "TO1" avser vederlagsfria teckningsoptioner av serie TO1. "TO2" avser vederlagsfria teckningsoptioner av serie TO2. "Unit" avser det emitterade värdepappret innehållande en (1) aktie, en (1) TO1 och en (1) TO2. "Teckningskurs" avser teckningskursen om 11,00 SEK per Unit.

Om inget annat anges gäller följande definitioner i Prospektet: "Bolaget" eller "Wylid Networks" avser emittenten, dvs. Wylid Networks AB med organisationsnummer 559307-1102, och tillsammans med dess dotterbolag, "Koncernen". "Mangold" avser Mangold Fondkommission AB, organisationsnummer 556585-1267, Certified Adviser och finansiell rådgivare till Bolaget i samband med Erbjudandet. Hänvisning till "SEK" avser svenska kronor, hänvisning till "USD" avser amerikanska dollar och hänvisning till "GBP" avser brittiska pund. Med "K" avses tusen, med "M" avses miljoner och med "Mdr" avses miljarder.

Prospektet har upprättats som ett EU-tillväxtprospekt i enlighet med artikel 15 i Europaparlamentets och rådets förordning (EU) 2017/1129 ("Prospektförordningen"). Prospektet har godkänts av Finansinspektionen, som är behörig myndighet i Sverige enligt Prospektförordningen, i enlighet med artikel 20 i densamma. Finansinspektionen godkänner Prospektet enbart i så måtto att det uppfyller de krav på fullständighet, begriplighet och konsekvens som anges i Prospektförordningen. Godkännandet bör inte på något sätt betraktas som ett stöd för Wylid Networks eller kvaliteten på de värdepapper som Prospektet hänvisar till och det innebär inte heller att Finansinspektionen garanterar att sakuppgifterna i Prospektet är riktiga eller fullständiga. Varje investerare uppmanas att göra sin egen bedömning huruvida det är lämpligt att investera i Erbjudandet. Svensk lag gäller för Prospektet. Tvist med anledning av Prospektet och därmed sammanhängande rättsförhållanden ska uteslutande avgöras av svensk domstol, varvid Stockholms tingsrätt ska utgöra första instans. Prospektet har endast upprättats på svenska.

Inom europeiska ekonomiska samarbetsområdet ("EES") lämnas inget erbjudande till allmänheten av Units i andra medlemsstater än Sverige. I andra medlemsstater inom EES där Prospektförordningen är tillämplig kan ett erbjudande av Units endast lämnas i enlighet med undantag i Prospektförordningen samt eventuella implementeringsåtgärder.

Inga Units eller aktier får erbjudas, tecknas, säljas eller överlåtas, direkt eller indirekt, inom eller till USA, Australien, Kanada, Hongkong, Japan, Nya Zeeland, Singapore, Sydafrika, Sydkorea, Schweiz eller någon annan jurisdiktion där sådan distribution kräver ytterligare prospekt, registrering eller andra åtgärder än de som följer svensk lag eller på annat sätt strider mot reglerna i sådan jurisdiktion eller inte kan ske utan tillämpning av undantag från sådan åtgärd. Teckning och förvärv av värdepapper i strid med ovanstående begränsningar kan bli ogiltiga. Personer som mottar kopior av Prospektet, eller vill investera i Wylid Networks, måste informera sig om och följa nämnda begränsningar. Åtgärder i strid mot begränsningarna kan utgöra brott mot tillämplig värdepapperslagstiftning. Wylid Networks förbehåller sig rätten att, efter eget gottfinnande, ogiltigförklara teckning enligt Erbjudandet om Wylid Networks eller dess rådgivare anser att sådan teckning kan innebära en överträdelse eller ett åsidosättande av lagar, regler eller föreskrifter i någon jurisdiktion. Inga Units eller andra värdepapper utgivna av Wylid Networks har registrerats eller kommer att registreras enligt United States Securities Act från 1933, enligt dess senaste lydelse, eller värdepapperslagstiftningen i någon delstat eller annan jurisdiktion i USA, inklusive District of Columbia.

### Framåtriktade uttalanden

Prospektet innehåller vissa framåtriktade uttalanden och åsikter. Framåtriktade uttalanden är sådana som inte avser historiska fakta och händelser utan de utgörs av uttalanden och åsikter som rör framtiden och som, till exempel, innehåller formuleringar som "antar", "anser", "avser", "bedömer", "beräknar", "borde", "bör", "enligt uppskattningar", "förutser", "förutsäger", "förväntar", "har åsikten", "kan", "kommer att", "planerar", "planlägger", "potentiell", "prognostiserar", "skulle kunna", "såvitt känt", "tror" eller liknande uttryck, där avsikten är att identifiera ett uttalande som framåtrikt-

at. Detta gäller, framförallt, uttalanden och åsikter i Prospektet som behandlar kommande ekonomisk avkastning, planer och förväntningar för Bolagets verksamhet och styrning, framtida tillväxt och lönsamhet samt den allmänna ekonomiska och juridiska miljön och andra frågeställningar som rör Bolaget.

Framåtriktade uttalanden baseras på nuvarande beräkningar och antaganden som görs på grundval av vad Bolaget känner till. Sådana framåtriktade uttalanden påverkas av risker, osäkerheter och andra faktorer som kan leda till att de faktiska resultaten, inklusive Bolagets kassaflöde, finansiella ställning och rörelseresultat, skiljer sig från resultaten, eller inte uppfyller de förväntningar som uttryckligen eller underförstått har antagits eller beskrivits i sådana uttalanden, eller visar sig vara mindre gynnsamma än resultaten som uttryckligen eller underförstått har antagits eller beskrivits i dessa uttalanden. Följaktligen bör potentiella investerare inte sätta orimligt hög tilltro till de framåtriktade uttalandena häri och rekommenderas starkt att läsa Prospektet i sin helhet. Varken Bolaget eller Mangold kan lämna garantier för den framtida riktigheten i de åsikter som presenteras häri eller den faktiska förekomsten av en förutsedd utveckling.

Med anledning av de risker, osäkerheter och antaganden som sammanhänger med framåtriktade uttalanden är det möjligt att framtida händelser som nämns i Prospektet inte kommer att inträffa. Dessutom kan de framåtriktade uppskattningar och prognoser som härrör från tredjepartsstudier och som hänvisas till i Prospektet visa sig vara felaktiga. Faktiska resultat, genomförande eller händelser kan skilja sig väsentligt från de som presenteras i sådana uttalanden på grund av, utan begränsning: förändringar i allmänna ekonomiska förhållanden, i synnerhet ekonomiska förhållanden på de marknader där Bolaget verkar, förändringar som påverkar räntenivåer, valutakurser, lagar och förordningar samt ändrade konkurrensförhållanden.

Efter Prospektets offentliggörande åtar sig varken Bolaget eller Mangold, om det inte föreskrivs enligt lag eller i Nasdaq First Norths regelverk för emittenter, att uppdatera framåtriktade uttalanden eller anpassa dessa framåtriktade uttalanden efter faktiska händelser eller utvecklingar.

### Bransch- och marknadsinformation

Prospektet innehåller bransch- och marknadsinformation hänförlig till Bolagets verksamhet och den marknad där Bolaget bedriver verksamhet. Om inte annat anges är sådan information baserad på Bolagets analys av flera olika källor.

I branschpublikationer eller rapporter anges vanligtvis att information som återges däri har erhållits från källor som bedöms vara tillförlitliga, men att riktigheten och fullständigheten i sådan information inte kan garanteras. Wylid Networks har inte verifierat informationen och kan därför inte garantera korrektheten i den bransch- och marknadsinformation som återges i Prospektet och som har hämtats från eller härrör från branschpublikationer eller rapporter. Sådan information baseras på marknadsundersökningar, som till sin natur utgår från val och subjektiva bedömningar, inklusive bedömningar gällande vilken typ av produkter och transaktioner som borde inkluderas på den relevanta marknaden, både av de som utför undersökningar och de som tillfrågats.

Prospektet innehåller viss marknads- och branschinformation som kommer från tredje man. Även om informationen har återgivits korrekt och Wylid Networks anser att källorna är tillförlitliga har Wylid Networks inte oberoende verifierat denna information, varför dess riktighet och fullständighet inte kan garanteras. Såvitt Wylid Networks känner till och kan förvissa sig om genom jämförelse med annan information som offentliggjorts av dessa källor har dock inga uppgifter utelämnats på ett sätt som skulle kunna göra den återgivna informationen felaktig eller missvisande.

### Presentation av finansiell information

Viss finansiell och annan information som presenteras i Prospektet kan ha avrundats i syfte att göra informationen mer lättillgänglig för läsaren. Följaktligen överensstämmer inte siffrorna i vissa kolumner exakt med angivna totalsummor. Såvida inget annat uttryckligen anges har ingen information i Prospektet reviderats eller granskats av Bolagets revisor.



# Innehållsförteckning

SAMMANFATTNING	5
ANSVARIGA PARTER, INFORMATION FRÅN TREDJE PART OCH BEHÖRIG MYNDIGHET	11
BAKGRUND OCH MOTIV	12
MARKNADSÖVERSIKT	13
VERKSAMHETSBESKRIVNING	17
RÖRELSEKAPITALUTLÅTANDE	26
RISKFaktorER	27
VILLKOR FÖR VÄRDEPAPPEREN	31
VILLKOR OCH ANVISNINGAR	33
STYRELSE OCH LEDNING	38
FINANSIELL INFORMATION OCH NYCKELTAL	42
LEGALA FRÅGOR, ÄGARFÖRHÅLLANDEN OCH ÖVRIG INFORMATION	45
TILLGÄNGLIGA DOKUMENT	47



# Handlingar som införlivas genom hänvisning

Investerare bör ta del av all den information som införlivas i Prospektet genom hänvisning och informationen, till vilken hänvisning sker, bör läsas som en del av Prospektet. Informationen angiven nedan ska anses införlivade i Prospektet genom hänvisning.

Kopior av Prospektet och de handlingar som inkluderar den information som införlivats genom hänvisning kan erhållas elektroniskt från Wyld Networks via Bolagets webbplats, [wyldnetworks.com](http://wyldnetworks.com), eller direkt från Bolaget i pappersformat på Bolagets huvudkontor med adress: Future Business Centre, Kings Hedges Rd, Cambridge CB4 2HY, Storbritannien. De delar av dokumenten som inte införlivas är antingen inte relevanta för investerare eller så återges motsvarande information på en annan plats i Prospektet.

Observera att informationen på Bolagets webbplats eller andra webbplatser inte ingår i Prospektet såvida inte denna information införlivas i Prospektet genom hänvisning. Informationen på Bolagets webbplats, eller andra webbplatser som hänvisas till i Prospektet, har inte granskats eller godkänts av Finansinspektionen.

- Wyld Networks sammanslagna årsrapport för 2019 och 2020: Resultaträkning (s.3), balansräkning (s.4), kassaflödesanalys (s.7), tilläggsupplysningar/noter (s.8), och rapport från oberoende revisor (s.13). Rapporten finns tillgänglig på:  
<https://wyldnetworks.com/wp-content/uploads/2021/06/Combined-statement-FY-2019-2020-Wyld-Networks.pdf>
- Wyld Networks sammanslagna kvartalsrapport 1 jan – 31 mars 2020 och 2021: Resultaträkning (s.5), balansräkning (s.6), kassaflödesanalys (s.10), noter (s.11), och revisorns rapport över översiktlig gransning (s.15). Rapporten finns tillgänglig på:  
<https://wyldnetworks.com/wp-content/uploads/2021/06/Combined-Q1-Wyld-Networks.pdf>
- Moderbolaget Wyld Networks ABs rapport avseende perioden 15 mars – 31 mars 2021: Resultaträkning (s.2), balansräkning (s.3), noter (s.5), och revisionsberättelse (s.7). Rapporten finns tillgänglig på:  
<https://wyldnetworks.com/wp-content/uploads/2021/06/Q1-rapport-Wyld-Networks-AB.pdf>



# Sammanfattning

## 1. INLEDNING

<b>1.1. Värdepapperens namn och ISIN-kod</b>	<p>Wyld Networks aktie med kortnamn WYLD ISIN-kod: SE0015812516.</p> <p>Wyld Networks TO1 med kortnamn WYLD TO1 ISIN-kod: SE0016075998</p> <p>Wyld Networks TO2 med kortnamn WYLD TO2 ISIN-kod: SE0016076004</p>
<b>1.2. Emittenten</b>	<p>Bolagets juridiska och kommersiella namn är Wyld Networks AB, med organisationsnummer 559307-1102 och LEI-kod (Legal Entity Identifier) 984500E76A454BADAI39.</p> <p>Bolagets representanter kan nås per telefon +44 7 824997689 och e-post <a href="mailto:alastair.williamson@wyld-networks.com">alastair.williamson@wyld-networks.com</a>, samt på besöksadress Future Business Centre, Kings Hedges Rd, Cambridge CB4 2HY, Storbritannien. Bolagets webbplats är <a href="http://www.wyldnetworks.com">www.wyldnetworks.com</a>.</p>
<b>1.3. Behörig myndighet</b>	<p>Prospektet har granskats och godkänts av Finansinspektionen.</p> <p>Finansinspektionen Besöksadress: Brunnsgränd 3, 111 38 Stockholm Postadress: Box 7821, 103 97 Stockholm Telefonnummer: +46 (0) 8 408 980 00 E-post: <a href="mailto:finansinspektionen@fi.se">finansinspektionen@fi.se</a> Webbplats: <a href="http://www.fi.se">www.fi.se</a></p>
<b>1.4. Datum för godkännande av Prospektet</b>	<p>Prospektet godkändes den 9 juni 2021.</p>
<b>1.5. Varningar</b>	<p>Följande sammanfattning ska betraktas som en introduktion till EU-tillväxtprospektet. Varje beslut att investera i värdepapperen bör baseras på en bedömning av Prospektet i sin helhet från investerarens sida.</p> <p>Investorerna kan förlora hela eller delar av sitt investerade kapital. När ett yrkande relaterat till informationen i ett EU-tillväxtprospekt tas upp i domstol, kan investeraren som är käranden enligt medlemsstaternas nationella lagstiftning bli tvungen att betala kostnaderna för att översätta EU-tillväxtprospektet innan de rättsliga förfarandena inleds. Civilrättsligt ansvar kan endast åläggas de personer som har lagt fram sammanfattningen, inklusive översättningar därav, men endast om sammanfattningen är vilseledande, felaktig eller oförenlig med de andra delarna av EU-tillväxtprospektet, eller om den inte, tillsammans med de andra delarna av EU-tillväxtperioden, ger nyckelinformation för att hjälpa investerare när de överväger att investera i sådana värdepapper.</p>

## 2. NYCKELINFORMATION OM EMITTENTEN

### 2.1. Allmän information om emittenten

Bolaget är ett svenskt publikt aktiebolag som bildades den 2 mars 2021 och registrerades i Sverige den 15 mars 2021. Bolagets verksamhet bedrivs enligt svensk rätt och regleras av aktiebolagslagen (2005:551). Bolaget är registrerat i Stockholms kommun och har sitt huvudkontor i Cambridge, Storbritannien.

Bolaget är moderbolag i Koncernen. Det huvudsakliga föremålet för Bolagets verksamhet är att bedriva utveckling och försäljning av innovativa lösningar inom nätverksanslutningar samt därmed förenlig verksamhet.

En ny koncernstruktur etablerades innan Erbjudandet. Enligt den nya strukturen är Wylde Networks AB moderbolag till Wylde Networks Ltd., tidigare moderbolag i Koncernen, och de tidigare aktieägarna i Wylde Networks Ltd. är per datumet för avgivandet av detta Prospekt aktieägare i Wylde Networks AB.

Bolagets verkställande direktör är Alastair Williamson.

Bolagets revisor är Mazars AB.

Tabellen nedan visar alla aktieägare som innehar mer än 5 procent av antalet aktier och röster i Bolaget per dagen för Prospektet. Enligt Bolagets bedömning är Tern Plc en kontrollerande aktieägare eftersom Tern Plc innehar en majoritet av aktierna och rösterna i Bolaget.

Namn	Antal aktier	% andel röster och kapital
Tern Plc	4 700 472	78,44
Wardhaman Family Limited	1 179 108	19,68

### 2.2. Finansiell nyckelinformation

#### Koncernens resultaträkning i sammandrag

KSEK	1 januari – 31 mars ej reviderad		1 januari – 31 december reviderad	
	2021	2020	2020	2019
Nettoomsättning	990	563	2 475	1 559
Rörelseresultat	-5 133	-2 018	-9 777	-5 553
Periodens resultat	-5 207	-2 079	-10 463	-5 553

#### Koncernens balansräkning i sammandrag

KSEK	1 januari – 31 mars ej reviderad		1 januari – 31 december reviderad	
	2021	2020	2020	2019
Totala tillgångar	12 263	6 566	5 870	5 900
Eget kapital	7 136	-8 765	-15 861	-6 544

#### Koncernens kassaflöde i sammandrag

KSEK	1 januari – 31 mars ej reviderad		1 januari – 31 december reviderad	
	2021	2020	2020	2019
Kassaflöde från den löpande verksamheten	-5 430	-2 720	-9 130	-7 557
Kassaflöde från finansieringsverksamheten	9 579	2 731	9 876	8 303
Likvida medel vid periodens slut	4 925	214	685	215

#### Nyckeltal för Bolaget

KSEK	1 januari – 31 mars ej reviderad		1 januari – 31 december reviderad	
	2021	2020	2020	2019
Balansomslutning	12 263	6 566	5 870	5 900

**2.3. Huvudsakliga risker som är specifika för emittenten**

**Nyckelpersoner**

Bolaget är i hög grad beroende av sin förmåga att behålla och locka till sig kompetent personal, då utveckling av Bolagets produkter sker konstant. Om Bolaget skulle förlora och inte kunna ersätta någon av sina nyckelpersoner kan det avbryta pågående projekt och andra utvecklingsplaner som utarbetats för Koncernen. Dessutom är Koncernen beroende av att anställa ny och behålla viss kvalificerad personal för att fortsätta sin tillväxt då Bolagets produkter kräver en viss del av service. Om Bolaget inte kan upprätthålla sin förmåga att locka till sig kompetent personal kan det ha en negativ påverkan på Bolagets verksamhet och produktutveckling.

Bolaget bedömer att sannolikheten att risken inträffar är hög.

**Komponenter, komponentpriser och leverantörsberoende**

Wyld Networks är beroende av vissa komponenter för sina produkter, som de får genom beställningar från tredje part. Bolaget får också sina produkter monterade från kontrakterade bolag. Om stigande komponentpriser inte kan kompenseras genom högre försäljningspriser för Wyld Networks produkter kan Koncernens verksamhet och intäkter påverkas negativt. De flesta av Wyld Networks komponentleverantörer är utbytbara men om de skulle påverkas av kapacitetsbegränsningar, leveransföreningar eller andra faktorer som påverkar leverantörens verksamhet finns det en risk för att Bolagets intäkter påverkas negativt. På grund av ett extraordinärt marknadsläge under Covid-19 är risken högre än normalt.

Bolaget bedömer att sannolikheten att risken inträffar är medelhög.

### 3. NYCKELINFORMATION OM VÄRDEPAPPAREN

**3.1. Information om värdepapperen, rättigheter förenade med värdepapperen och utdelningspolicy**

**Allmän information**

Prospektet avser teckning av Units, vardera bestående av en (1) aktie, en TO1 och en (1) TO2 i Wyld Networks. De nya aktierna är av samma slag som befintliga aktier i Bolaget.

Samtliga Units i Erbjudandet emitteras i enlighet med svensk lagstiftning och i svenska kronor. Bolaget har endast ett aktieslag och samtliga aktier är fullt inbetalda.

Både TO1 och TO2 som emitteras i Erbjudandet avses tas upp till handel på Nasdaq First North. Teckningsoptionerna ska registreras av Euroclear i ett avstämningsregister, vilket innebär att teckningsoptionsbevis inte kommer att utfärdas.

**Rösträtt**

Varje aktie berättigar till en (1) röst vid bolagsstämma och varje aktieägare har rätt att rösta för samtliga aktier som aktieägaren innehar i Bolaget.

**Företrädesrätt till nya aktier m.m.**

Om Bolaget emitterar nya aktier, teckningsoptioner eller konvertibler vid en kontantemission eller kvittningsemission har aktieägarna som huvudregel enligt aktiebolagslagen företrädesrätt att teckna sådana värdepapper i förhållande till antalet aktier som innehades före emissionen. Bolagsstämman kan besluta om undantag till företrädesrätten. Ändringar i aktieägarnas rättigheter kräver ett beslut från bolagsstämman. Förutsättningarna för att ändra aktieägarnas rättigheter motsvarar vad som följer av aktiebolagslagen (2005:551) och bolagsordningen.

**Rätt till utdelning och behållning vid likvidation**

Samtliga aktier i Bolaget ger lika rätt till vinstutdelning samt till Bolagets tillgångar och eventuella överskott i händelse av likvidation. Beslut om vinstutdelning i aktiebolag fattas av bolagsstämman. Rätt till vinstutdelning tillfaller den som på av bolagsstämman beslutad avstämningsdag är registrerad som innehavare av aktier i den av Euroclear Sweden förda aktieboken. Vinstutdelning utbetalas normalt till aktieägarna som ett kontant belopp per aktie genom Euroclear Sweden, men betalning kan även ske i annat än kontanter (sakutdelning). Om aktieägarna inte kan nås genom Euroclear Sweden, kvarstår aktieägarens fordran på Bolaget avseende vinstutdelningsbeloppet under en tid som begränsas genom regler om tioårig preskription. Vid preskription tillfaller vinstutdelningsbeloppet Bolaget. Det finns inga restriktioner avseende rätten till vinstutdelning för aktieägare bosatta utanför Sverige.

**Utdelningspolicy**

Bolaget har per dagen för Prospektet inte antagit någon utdelningspolicy. Bolaget befinner sig i en utvecklings- och expansionsfas. För närvarande har därför styrelsen för avsikt att låta Bolaget balansera eventuella vinstmedel för att finansiera tillväxt och drift av verksamheten och förutser följaktligen inte att några kontanta utdelningar betalas inom de närmaste åren. Ingen utdelning har tidigare lämnats av Bolaget.



<b>3.2. Plats för handel med värdepapperen</b>	Bolaget har vid tidpunkten för Prospektets offentliggörande bedömts uppfylla noteringskrav på Nasdaq First North med förbehåll för att Bolaget ansöker om notering och uppfyller sedvanliga villkor, däribland spridningskravet, uppfylls senast första dag för handel i Bolagets aktier samt teckningsoptionerna. Handeln i Bolagets aktier beräknas inledas på Nasdaq First North den 2 juli 2021, och handeln i teckningsoptionerna beräknas inledas den 13 juli 2021.
<b>3.3. Garantier som värdepapperen omfattas av</b>	Värdepapperna omfattas inte av några garantier.
<b>3.4. Huvudsakliga risker som är specifika för värdepapperen</b>	<p><b>Risk för en illikvid marknad och prisvolatilitet</b> Aktiekursen för noterade företag, inklusive de som listas på Nasdaq First North, kan vara mycket volatil. Bolagets aktier har inte tidigare handlats på någon börs. Det är därför svårt att förutsäga hur stor handeln eller intresset av aktierna blir. Priset för de nya aktierna på börsen och priset som investerare kan realisera för sina aktier kommer att påverkas av ett antal större faktorer. Det finns även en risk för att priset på aktierna blir mycket volatil i samband med upptagandet på Nasdaq First North ("Upptagandet"). Om en aktiv och likvid handel inte utvecklas eller inte visar sig vara hållbar kan detta göra det svårt för aktieägarna att avyttra sina aktier och marknadspriset kan skilja sig avsevärt från priset för aktierna i erbjudandet.</p> <p>Bolaget bedömer att risken för en illikvid marknad är låg. Om risken realiserats skulle påverkan på Bolagets verksamhet vara låg även om det skulle påverka dess investeringar.</p> <p><b>Betydande avyttring av aktier</b> Större aktieägare, Bolagets styrelseledamöter, och personer i ledande ställning, vars aktieinnehav tillsammans uppgår till cirka 77 procent av Bolagets totala aktier efter Erbjudandet (förutsatt att det fulltecknas), har ingått s.k. lock-up-åtaganden ("Lock-up-åtaganden"), enligt vilka de har åtagit sig att inte sälja sina respektive innehav under en viss period efter den första handelsdagen på Nasdaq First North.</p> <p>När lock-up-åtaganden har löpt ut kan berörda aktieägare fritt avyttra sina aktier. Framtida avyttringar av större aktieposter samt avyttringar gjorda av större aktieägare, styrelseledamöter och/eller ledande befattningshavare, eller uppfattningen om att sådana avyttringar kan ske, kan ha en negativ inverkan på Bolagets aktiekurs.</p> <p>Bolaget bedömer att sannolikheten för betydande avyttring av aktier är låg. Om risken realiserats, skulle påverkan på Bolagets verksamhet vara låg även om det skulle påverka dess investeringar.</p>

## 4. NYCKELINFORMATION OM ERBJUDANDET

<b>4.1. Investeringsvillkor och tidsplan</b>	<p><b>Erbjudandet</b> Befintliga aktieägare, professionella investerare samt allmänheten i Sverige inbjuds att teckna Units i Wylid Networks, utan företrädesrätt för befintliga aktieägare, inför Noteringen på Nasdaq First North.</p> <p><b>Erbjudandets storlek</b> Erbjudandet omfattar högst 2 275 000 Units, bestående av 2 275 000 nyemitterade aktier samt 2 275 000 teckningsoptioner av vardera serie TO1 och TO2, motsvarande en bruttolikvid om cirka 25 MSEK exklusive teckningsoptionerna.</p> <p><b>Unit</b> En (1) Unit består av en (1) aktie, en (1) teckningsoption av serie TO1 och en (1) teckningsoption av serie TO2.</p> <p><b>Teckningskurs per Unit</b> Teckningskursen är 11,00 SEK per Unit, motsvarande 11,00 SEK per aktie. Teckningsoptionerna erhålls vederlagsfritt.</p> <p><b>Teckningsperiod</b> 10 juni 2021 – 23 juni 2021.</p> <p><b>Villkor för TO1 och TO2</b> Varje teckningsoption av serierna TO1 och TO2 ger rätt att teckna en (1) ny aktie i Bolaget mot kontant betalning motsvarande 70 procent av den volymvägda genomsnittliga betalkursen i Bolagets aktie på Nasdaq First North under respektive series mätperiod, dock inom teckningsoptionens prisintervall.</p>
--	---



<p><b>4.1. Investering villkor och tidsplan</b></p>	<p>Mätperiod för TO1: från 7 mars 2022 till och med den 18 mars 2022. Prisintervall för TO1: lägst 0,08 SEK, högst 13,75 SEK. Mätperiod för TO2: från 21 november 2022 till och med den 2 december 2022. Prisintervall för TO2: lägst 0,08 SEK, högst 16,50 SEK.</p> <p>Teckning av aktier med stöd av TO1 ska ske under perioden från och med den 22 mars 2022 till och med den 4 april 2022, och teckning av aktier med stöd av TO2 ska ske under perioden 6 december 2022 till och med den 19 december 2022. För fullständiga villkor för teckningsoptionerna hänvisas till "Villkor för teckningsoptioner av serie TO1" och "Villkor för teckningsoptioner av serie TO2" som återfinns på Bolagets webbplats, <a href="http://www.wyldnetworks.com">www.wyldnetworks.com</a>.</p> <p><b>Teckningsåtaganden</b> Bolaget har erhållit teckningsåtaganden om cirka 20 MSEK. Erbjudandet omfattas därmed till cirka 80 procent av teckningsåtaganden.</p> <p><b>Utspädning</b> Om Erbjudandet fulltecknas kommer antalet aktier i Bolaget att öka med 2 275 000 från 5 992 308 till 8 267 308, vilket motsvarar en maximal utspädning om cirka 27,5 procent av det totala antalet aktier och röster i Bolaget efter Erbjudandet. Om samtliga TO1 utnyttjas för teckning av aktier kan antalet aktier i Bolaget öka med 2 275 000, från 8 267 308 till 10 542 308, vilket motsvarar en maximal utspädning om ytterligare 21,6 procent. Om samtliga TO2 utnyttjas för teckning av aktier kan antalet aktier i Bolaget öka med 2 275 000, från 10 542 308 till 12 817 308, vilket motsvarar en maximal utspädning om ytterligare 17,7 procent.</p> <p><b>Tilldelningsprinciper</b> Tilldelningen av Units i Erbjudandet kommer att baseras på begäran och tilldelningen kommer att fastställas av styrelsen i samråd med Mangold.</p> <p>Huvudsyftet med tilldelningen är att uppnå den nödvändiga fördelningen av ägandet till allmänheten i Sverige för att säkerställa regelbunden och likvid handel i Bolagets aktier, samt att uppnå önskad ägarandel bland institutionella investerare. Tilldelningen baseras inte på när ansökning görs under teckningstiden eller om teckningen tillämpas elektroniskt eller via ansökningsformulär.</p> <p>I händelse av att erbjudandet övertäckas kan en investerare tilldelas färre aktier än antalet aktier som man har ansökt om för eller inte alls tilldelas några aktier. Tilldelning kan baseras helt eller delvis på ett slumpmässigt urval bland tecknare. Mangolds kunder kan få tilldelningsprioritet.</p> <p><b>Kostnader för Erbjudandet</b> Emissionskostnaderna beräknas uppgå till cirka 3,1 MSEK och består huvudsakligen av ersättning för finansiell och juridisk rådgivning i samband med Erbjudandet.</p> <p><b>Kostnader som åläggs investerare</b> Inga kostnader kommer att åläggas investerare i Erbjudandet.</p>
<p><b>4.2. Motiv för Erbjudandet och användning av emissionslikvid</b></p>	<p>Styrelsen bedömer att Bolagets strategi som grundar sig i att expandera sin närvaro och nå ut till fler kunder genom etablerade återförsäljare världen över är väl planerad för att positionera sig på den snabbt växande marknaden för IoT-anslutningar (över 40 procent årlig tillväxt). Motivet till Erbjudandet är att skapa fortsatt goda förutsättningar till att exekvera på nya affärsmöjligheter och expandera verksamheten i stort. Motivet för Erbjudandet ligger i linje med Bolagets strategiska målsättning om att erbjuda konkurrenskraftiga lösningar inom trådlösa nätverk över flera marknadssegment. Wyld Networks lösningar för trådlösa nätverk är enligt Bolaget konkurrenskraftiga i avseende pris, tillgänglighet och energiförbrukning. Mot bakgrund av detta har Bolaget bedömt att det är en lämplig tidpunkt att bredda aktieägarbasen och ansöka om en notering på Nasdaq First North.</p> <p>Bolagets styrelse avser att fullfölja ansökan om upptagande av Bolagets aktier på Nasdaq First North där första handelsdag uppskattas till den 2 juli 2021. En notering på Nasdaq First North ger vidare Bolaget möjlighet att bredda aktieägarbasen, tillhandahåller likviditet för Bolagets aktieägare, stärker Bolagets varumärke globalt samt ökar tillgången till den internationella kapitalmarknaden.</p> <p>Bolagets affärsstrategi ställer krav på förstärkning av Bolagets rörelsekapital. Styrelsen gör bedömningen att det befintliga rörelsekapitalet inte är tillräckligt för Bolagets behov under de kommande tolv månaderna givet nuvarande affärsplan. Det befintliga rörelsekapitalet i Bolaget räcker till och med augusti 2021. Bolagets rörelsekapitalunderskott under den kommande tolv månadersperioden uppgår till cirka 13,75 MSEK givet nuvarande affärsplan. Under förutsättning att Erbjudandet fulltecknas kommer Erbjudandet att tillföra Bolaget cirka 25 MSEK före kostnader relaterade till Erbjudandet. Bolaget kommer att tillföras en nettolikvid om cirka 21,9 MSEK om Erbjudandet fulltecknas.</p> <p>För det fall att Erbjudandet inte blir fullt utnyttjat och de som har lämnat åtaganden och garantier inte fullföljer sina skyldigheter avser styrelsen anskaffa nytt kapital från Bolagets befintliga aktieägare. Om Bolaget inte kan säkra tillräcklig finansiering för att täcka resterande rörelsekapitalsbehov kan Bolaget behöva vidta åtgärder såsom avyttring av tillgångar och reducering av personalstyrka.</p>

#### 4.2. Motiv för Erbjudandet och användning av emissionslikvid

Nettolikviden avses i huvudsak att användas enligt följande procentuella fördelning och prioriteringsordning:

- Bygga ett kommersiellt team: 45 procent
- Expandera ingenjörsteamet: 38 procent
- Etablera nordamerikanska och asiatiska funktioner: 17 procent

Avseende emissionslikvid från TO1 som Bolaget kan tillföras under april 2022 och som maximalt kan uppgå till cirka 31,2 MSEK före emissionskostnader, och emissionslikviden från TO2 som Bolaget kan tillföras under december 2022 och som maximalt kan uppgå till cirka 37,5 MSEK före emissionskostnader, avser Bolaget att använda nettolikviden i enlighet med ovan angivna fördelning.

##### **Rådgivare, intressen och intressekonflikter**

Mangold är finansiell rådgivare samt Certified Adviser till Bolaget i samband med Erbjudandet och Noteringen. Mangold har i denna egenskap ett ekonomiskt intresse i Bolaget avseende den ersättning Mangold kan få vid genomförandet av Erbjudandet. Mangold har också åtagit sig att teckna aktier i samband med Erbjudandet. Mangold bedriver värdepappersrörelse, som bland annat innefattar transaktioner för egen räkning. I samband med sin verksamhet kan Mangold handla med eller ta positioner i värdepapper som direkt eller indirekt är kopplade till Bolaget. Mangold är emissionsombud i samband med Erbjudandet och Noteringen.

Den upplevda intressekonflikt som eventuellt kan uppstå eftersom Mangold agerar som både auktoriserad rådgivare och finansiell rådgivare hanteras internt genom att de två tjänsterna hanteras av skilda avdelningar som kontrolleras löpande för att säkerställa att funktionerna är helt separata.



# Ansvariga parter, information från tredje part och behörig myndighet

## ANSVARIGA PARTER

Styrelsen för Bolaget är ansvarig för informationen i Prospektet. Såvitt styrelsen känner till överensstämmer informationen i Prospektet med sakförhållandena och ingen uppgift har utelämnats som sannolikt skulle kunna påverka dess innebörd. Styrelsen för Bolaget består av dagen för Prospektet av styrelseordförande Mats Andersson, samt styrelseledamöterna Mats R Andersson och Albert Sisto. För mer information om styrelsen, se avsnitt "Styrelse och ledande befattningshavare".

## GODKÄNNANDE AV PROSPEKTET

Prospektet har godkänts av Finansinspektionen som behörig myndighet enligt Europaparlamentets och Rådets förordning (EU) 2017/1129. Finansinspektionen godkänner Prospektet enbart i så måtto att det uppfyller de krav på fullständighet, begriplighet och konsekvens som anges i förordningen (EU) 2017/1129. Godkännandet ska inte betraktas som något stöd för den emittent som avses i prospektet eller något slags stöd för kvaliteten på de värdepapper som avses i Prospektet. Investerare bör göra sin egen bedömning av om huruvida det är lämpligt att investera i Erbjudandet enligt vad som avses i Prospektet. Prospektet har upprättats som ett EU-tillväxtprospekt i enlighet med artikel 15 i förordning (EU) 2017/1129.

## INFORMATION FRÅN TREDJE PART

Bolaget försäkrar att information i Prospektet från tredje part har återgetts korrekt och att så vitt Bolaget känner till och kan utröna av information som har offentliggjorts av berörd tredje part, har inga sakförhållanden utelämnats som kan göra den återgivna informationen felaktig eller vilseledande. Uttalanden i Prospektet grundar sig på styrelsens och ledningens gemensamma bedömning om inga andra grunder anges. De tredjepartskällor som Wyld Networks har använt vid framtagandet av Prospektet framgår av källförteckningen nedan.

Vissa delar av Prospektet hänvisar till information på webbplatser. Informationen på dessa webbplatser utgör inte en del av Prospektet, såvida sådan information inte har införlivats genom hänvisning, och den har inte granskats eller godkänts av Finansinspektionen.

## KÄLLFÖRTECKNING

<https://rethinkresearch.biz/articles/nanosats-and-new-use-cases-will-propel-satellite-iot-to-5-9bn-by-2025/>

<https://www.mobileeurope.co.uk/magazine/49-blog/9290-how-much-does-network-congestion-cost-the-operator>

<https://www.oberlo.com/blog/internet-statistics>

<https://www.grandviewresearch.com/industry-analysis/wireless-mesh-network-wmn-market>

<https://www.statista.com/statistics/668996/worldwide-expenditures-for-the-internet-of-things/>

<https://www.fortunebusinessinsights.com/industry-reports/location-based-services-market-101060>

<https://www.abiresearch.com/press/new-satellite-networks-will-enable-24-million-iot-connections-and-provide-seamless-global-connectivity-2024/>

<https://www.un.org/development/desa/en/news/population/world-population-prospects-2019.html>

<https://www.edisongroup.com/investment-themes/test-page/>

<https://www.businesswire.com/news/home/20200730006092/en/Eutelsat-Communications-Full-Year-2019-20-Results>

[https://www.eutelsat.com/files/PDF/brochures/How\\_to\\_connect\\_and\\_grow\\_IoT\\_services\\_globally.pdf](https://www.eutelsat.com/files/PDF/brochures/How_to_connect_and_grow_IoT_services_globally.pdf)



# Bakgrund och motiv

Styrelsen bedömer att Bolagets strategi som grundar sig i att expandera sin närvaro och nå ut till fler kunder genom etablerade återförsäljare världen över är väl planerad för att positionera sig på den snabbt växande marknaden för IoT-anslutningar (över 40 procent årlig tillväxt)<sup>1</sup>. Motivet till Erbjudandet är att skapa fortsatt goda förutsättningar till att exekvera på nya affärsmöjligheter och expandera verksamheten. Motivet för Erbjudandet ligger i linje med Bolagets strategiska målsättning om att erbjuda konkurrenskraftiga lösningar inom trådlösa nätverk över flera marknadssegment. Wyld Networks lösningar för trådlösa nätverk är enligt Bolaget konkurrenskraftiga i avseende pris, tillgänglighet och energiförbrukning. Mot bakgrund av detta har Bolaget bedömt att det är en lämplig tidpunkt att bredda aktieägarbasen och ansöka om en notering på Nasdaq First North.

Bolagets styrelse avser att fullfölja ansökan om upptagande av Bolagets aktier på Nasdaq First North där första handelsdag uppskattas till den 2 juli 2021. En notering på Nasdaq First North ger Bolaget möjlighet att bredda aktieägarbasen, tillhandahålla likviditet för Bolagets aktieägare, stärka Bolagets varumärke globalt samt öka tillgången till den internationella kapitalmarknaden.

Bolagets affärsstrategi ställer krav på förstärkning av Bolagets rörelsekapital. Styrelsen gör bedömningen att det befintliga rörelsekapitalet, före Erbjudandet, inte är tillräckligt för Bolagets behov under de kommande tolv månaderna givet nuvarande affärsplan. Det befintliga rörelsekapitalet i Bolaget räcker till och med augusti 2021. Bolagets rörelsekapitalunderskott under den kommande tolv månadersperioden uppgår till cirka 13,75 MSEK givet nuvarande affärsplan. Under förutsättning att Erbjudandet fulltecknas kommer Erbjudandet att tillföra Bolaget cirka 25 MSEK före kostnader relaterade till Erbjudandet. Bolaget kommer att tillföras en nettolikvid om cirka 21,9 MSEK om Erbjudandet fulltecknas.

För det fall att Erbjudandet inte fulltecknas och de som har lämnat teckningsåtaganden inte fullföljer sina skyldigheter avser styrelsen anskaffa nytt kapital från Bolagets befintliga aktieägare. Om Bolaget inte kan säkra tillräcklig finansiering för att täcka resterande rörelsekapitalsbehov kan Bolaget behöva vidta åtgärder såsom avyttring av tillgångar och reducering av personalstyrka.

Nettolikviden avses i huvudsak att användas enligt följande procentuella fördelning och prioritetsordning:

- Bygga ett kommersiellt team med direkta och återförsäljningsprogram: 45 procent
- Expandera ingenjörsteamet: 38 procent
- Etablera nordamerikanska och asiatiska funktioner: 17 procent

Avseende emissionslikvid från TO1 som Bolaget kan tillföras under april 2022 och som maximalt kan uppgå till cirka 31,2 MSEK före emissionskostnader, och emissionslikviden från TO2 som Bolaget kan tillföras under december 2022 och som maximalt kan uppgå till cirka 37,5 MSEK före emissionskostnader, avser Bolaget att använda nettolikviden i enlighet med ovan angivna fördelning.

## RÅDGIVARE OCH INTRESSEKONFLIKTER

Mangold är finansiell rådgivare samt Certified Adviser till Bolaget i samband med Erbjudandet och Noteringen. Mangold har i denna egenskap ett ekonomiskt intresse i Bolaget avseende den ersättning Mangold får vid genomförandet av Erbjudandet. Mangold har också åtagit sig att teckna Units i samband med Erbjudandet. Mangold bedriver värdepappersrörelse, som bland annat innefattar transaktioner för egen räkning. I samband med sin verksamhet kan Mangold handla med eller ta positioner i värdepapper som direkt eller indirekt är kopplade till Bolaget. Mangold agerar som emissionsinstitut i samband med Erbjudandet och Noteringen.

Den upplevda intressekonflikt som eventuellt kan uppstå eftersom Mangold agerar som både Certified Adviser och finansiell rådgivare hanteras internt genom att de två tjänsterna hanteras av skilda avdelningar som kontrolleras löpande för att säkerställa att funktionerna är helt separerade från varandra.

<sup>1</sup> <https://rethinkresearch.biz/articles/nanosats-and-new-use-cases-will-propel-satellite-iot-to-5-9bn-by-2025/>



# Marknadsöversikt

Detta avsnitt innehåller viss marknads- och branschinformation och data relaterat till Bolagets verksamhet. All information och alla uppgifter om marknaden, tillväxt, trender och storlek som anges i Prospektet utgör Bolagets övergripande bedömning baserat på både interna och externa källor. Även om informationen återges korrekt och Bolaget bedömer källorna som tillförlitliga så har Bolaget inte genomfört någon oberoende kontroll av informationen och kan därför inte garantera att den är korrekt eller fullständig, eftersom Bolaget inte har tillgång till de fakta och antaganden som ligger till grund för marknadsdata, statistisk information och ekonomiska indikatorer som finns i dessa tredjepartskällor. Så vitt som Bolaget känner till och kan försäkra sig om genom jämförelse med annan information som publiceras av tredje part, och såvitt känt för Bolaget, har inga fakta utelämnats på ett sätt som skulle göra den återgivna informationen felaktig eller vilseledande.

## INTRODUKTION

Internetuppkoppling blir alltmer en central del av vardagen för den globala befolkningen. Antalet personer som är anslutna till nätet har ökat från 413 miljoner år 2000 till 4,66 miljarder år 2020 (vilket motsvarar 59 procent av världens befolkning)<sup>2</sup>. I linje med framväxten av trådlösa nätverk har efterfrågan på uppkoppling av teknologiska enheter och så kallade Internet of Things ("IoT" eller "sakernas internet") ökat inom globala marknader, industrier och länder. För att stödja denna utveckling har nya och innovativa teknologier och lösningar för att koppla upp IoT blivit allt viktigare. Wyld Networks lösningar bygger till stor del på att kunna användas globalt, vilket betyder att det inte finns några specifika geografiska marknader som Bolaget är aktiva i eller riktar in sig på. Per dagen för Prospektet har Bolagets lösningar sålts i följande fyra länder: Storbritannien, Frankrike, Tjeckien, och Belgien.

## IOT

IoT är enheter som kan samla in och överföra data över ett nätverk med eller utan mänsklig interaktion. Den totala installerade basen av IoT-enheter globalt förutspås att uppgå till 30,9 miljarder enheter 2025 vilket är en väsentlig ökning från den beräknade siffran för 2021 som uppgår till 13,8 miljarder enheter. De globala utgifterna relaterade till IoT uppgick till cirka 749 miljarder USD 2020<sup>4</sup> och Transforma Insight förutspår en årlig tillväxttakt om cirka 11 procent fram till 2030. Samma studie förutspår att 66 procent av de totala utgifterna inom IoT kommer att utgöras av tjänster och lösningar för anslutning, samtidigt som resterande utgifter kommer att utgöras av olika typer av maskinvara som exempelvis IoT-moduler, enheter och nätslussar.

<sup>2</sup> <https://www.oberlo.com/blog/internet-statistics>

<sup>3</sup> <https://www.statista.com/statistics/668996/worldwide-expenditures-for-the-internet-of-things/>

<sup>4</sup> <https://www.abiresearch.com/press/new-satellite-networks-will-enable-24-million-iot-connections-and-provide-seamless-global-connectivity-2024/>

<sup>5</sup> <https://www.edisongroup.com/investment-themes/test-page/>

## MARKBUNDNA OCH SATELLITBASERADE NÄTVERK

Dagens nätverk och mobilnät är för det mesta koncentrerade till städer och bebodda geografiska platser där majoriteten av den globala befolkningen befinner sig, vilket innebär att mindre än hälften av jordens yta täcks av någon typ av markbaserad uppkoppling eller mobilnät. Det innebär ett problem på grund av att det inte enbart är människor och telefoner som är i behov av uppkoppling, utan också smarta enheter som IoT. Dessa kan det finnas behov av att installera på otillgängliga platser där det idag inte finns några mobilnät.

Den växande användningen av IoT har tidigare förlitat sig på markbundna nätverksuppkopplingar, men under de kommande åren förväntas användningen av nya satellitbaserade lösningar att växa. Det finns en betydande trend inom tillväxten av IoT-enheter och sensorer att de ansluts till satelliter i låg omloppsbanan, eller Low Earth Orbiting ("LEO") satelliter för att tillhandahålla trådlös uppkoppling. En rapport utförd av ABI Research anser att LEO-satelliter kommer att utgöra grunden för en "ny våg av IoT-investeringar", som utgör ett komplement till mobilnät och andra markbundna trådlösa nät på avlägsna geografiska platser<sup>4</sup>.

Enligt marknadsundersökningsspecialisten Frost & Sullivan sköts 873 LEO-satelliter upp under treårsperioden 2015–2018, varav 499 var kommersiella. Rapporten förutspådde att det totala antalet satelliter som ska skjutas upp mellan 2019 och 2033 beräknas uppgå till 20 425 stycken<sup>5</sup>. Denna marknadstillväxt är baserad på utbyggnaden av megakonstellationer, det vill säga nätverk av 100 satelliter eller mer. Exempel på megakonstellationer är Eutelsat ELO, Amazons Project Kuiper, och SpaceX Starlink.

Det förväntas att cirka 1,5 miljarder enheter, markbundna och satellitbaserade, kommer att vara anslutna till trådlösa nätverk med låg strömförbruk-



ning och lång räckvidd, så kallade Low-Power Wide Area Network ("LPWAN"), år 2023. Anslutningarna är indelade i specifika LPWAN-teknologier och varje anslutning kräver en IoT-modul. LoRa och NB-IoT är två specifika LPWAN-teknologier och representerar cirka 90 procent av de 1,5 miljarder enheter och sensorer som förväntas lanseras.

## MESH-NÄTVERK

2020 beräknades minst 59 procent av världens befolkning vara ansluten till internet och det uppskattas att flera miljarder aktiva smartphones är uppkopplade dygnet runt. Tyvärr leder begränsad täckning från 4G/5G, Wi-Fi och överbelastad internetåtkomst till en daglig förlust av BNP på 5,2 miljarder USD enbart inom e-handel<sup>6</sup>. Under 2020 skedde cirka 73 procent av e-handel direkt via mobiltelefoner.

Med mesh-nätverk kan smartphones ansluta till andra smartphones utan att det krävs Wi-Fi- eller 4G/5G-täckning vilket öppnar upp möjligheten att dela information från internet i områden med begränsad Wi-Fi och 4G/5G. Mesh-nätverk har flera användningsområden när det gäller att skapa tillförlitliga trådlösa nätverk och kan exempelvis säkerställa att information som levereras till enheter från internet är relevant för platsen.

Storleken på den globala marknaden för trådlösa mesh-nätverk värderades till cirka 6,1 miljarder USD 2018 och beräknas öka med 9,1 procent årligen från 2019 till 2025.<sup>7</sup> Den globala ökningen drivs delvis på av den accelererade användningen av IoT-enheter inom olika branscher. Lokaliseringsbaserade tjänster är en marknad som beräknas uppgå till 66,6 miljarder USD 2026 med en sammanlagd årlig tillväxttakt om cirka 20 procent<sup>8</sup>, där den ökade användningen av smartphones

<sup>6</sup> <https://www.mobileeurope.co.uk/magazine/49-blog/9290-how-much-does-network-congestion-cost-the-operator>

<sup>7</sup> <https://www.grandviewresearch.com/industry-analysis/wireless-mesh-network-wmn-market>

<sup>8</sup> <https://www.fortunebusinessinsights.com/industry-reports/location-based-services-market-101060>

<sup>9</sup> <https://www.un.org/development/desa/en/news/population/world-population-prospects-2019.html>

och andra trådlösa enheter är tydliga drivkrafter.

## MÅLMARKNADER – WYLD CONNECT

Nedan marknader är inte bundna till något specifikt geografiskt område utan Bolagets produkter är globala lösningar. Exempelvis jordbruk är en industri som är utspridd globalt och är lika aktuell i Frankrike som i USA. Bolaget har inte lanserat någon satellitbunden lösning än och är därför inte verksam på någon av följande marknader, men det är förväntat att produkten kommer att användas inom alla områden strax efter årsskiftet.

### Jordbruksindustrin

Världsbefolkningen beräknas växa till 9,7 miljarder 2050 från dagens 7,8 miljarder människor vilket ställer högre krav på jordbruket. Genom att installera ett nätverk av sensorer med Wyld Connects IoT-teknologi kan man bland annat mäta vattenfuktighet i jord och bekämpningsmedelsnivåer och samla in värdefulla data som exempelvis information om vädret. Detta ger jordbrukare möjlighet att förbättra och öka skördeavkastningen genom att exempelvis fjärrhantera bevattning, och således säkerställa att jordbruken effektivt kan uppfylla kraven på en ökad livsmedelstillgång.<sup>9</sup>

### Miljöindustrin

Genom att installera ett nätverk av sensorer med Wyld Connects IoT-teknologi på särskilda platser kan miljöindikatorer mätas och rapporteras för dataanalys i realtid, vilket ökar möjligheten till att upptäcka eventuella problem i god tid. IoT tillhandahåller miljölösningar som skyddar medborgarna från miljöfaror, som bland annat övervakning av luftkvaliteten till detektering av strålningsläckor.





### Energisektorn

Genom att implementera en infrastruktur med Wyld Connects IoT-teknologi för smart mätning som består av sensorer och nätslussar kan företag effektivt samla in data, effektivisera driften och minimera kostnader. Kunder som bland annat kommunala energileverantörer nyttjar dessa lösningar för att minska förbrukningen av vatten och för att snabbt kunna identifiera störningar i vattendistributionsnätverk.



### Logistik

Wyld Connects IoT-teknologi gör det enkelt för logistikenheter att spåra värdefulla tillgångar under diverse leveranskedjor. Med grund i teknologins långa räckvidd, låga energiförbrukning och GPS-fria lokaliseringmöjligheter kan last, fordon och andra tillgångar enkelt övervakas över stora geografiska områden såväl som i tuffa miljöer.

### Smarta städer

Den vardagliga kommunala driften kan effektiviseras med Wyld Connect genom GPS-fria lokaliseringfunktioner med lång räckvidd och låg strömförbrukning. Genom att ansluta kritiska enheter som återfinns i städer som bland annat belysning, parkering, och avfallshantering kan städer optimera användningen av resurser och personal på ett tids- och kostnadseffektivt sätt.



### Sjukvården

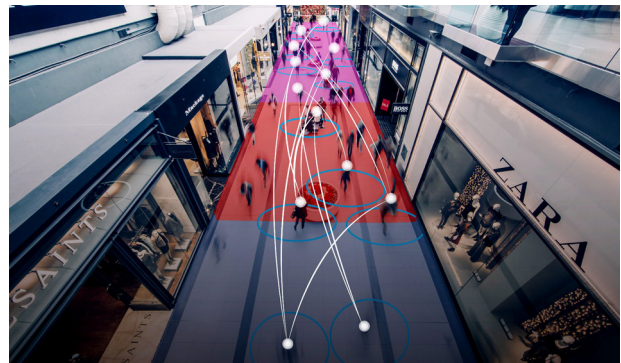
Wyld Connect levererar pålitlig prestanda till låg strömförbrukning vilket gör den lämplig för kritiska tillämpningar inom sjukvården till låga kostnader.

IoT-lösningar som består av sensorer och nätslussar kan övervaka högriskpatienter eller system dygnet runt och säkerställa att hälsa och medicinsk säkerhet aldrig förbises.

### Industri

Industriella verksamheter kan utnyttja IoT-anslutna sensorer för olika typer av uppkopplade övervakningsfunktioner. Med Wyld Connect kan sensorer i tillverkningsanläggningar eller mobila industrier vidarebefordra data till andra företag som kan analysera den och på så sätt hitta möjligheter för att optimera verksamheten.

### MÅLMARKNADER – WYLD MESH



Då Wyld Mesh vid dagen för Prospektet bara har släppts som pilotlösningar så har det endast använts inom sjukhus och transport, men Bolagets förväntan är att produkten kan komma att användas i alla följande marknader.



### Mesh-nätverk i detaljhandeln – sociala nätverk och konsumentnätverk

En förbättrad kundupplevelse och ökad intäktsgenerering är nyckelkomponenter som driver framgång för detaljhandeln som lägger stora resurser på att marknadsföra sina produkter. Wyld Mesh möjliggör för butiker i bland annat shoppingcenter att förbättra kundupplevelsen och generera mer intäkter genom att ansluta kunder i shoppingcentret till ett trådlöst





nätverk, varefter butikerna kan skicka relevant innehåll till kundernas smartphones som exempelvis butikskampanjer, erbjudanden, information om recept, modeinnehåll och anvisningar till särskilda produkter som är relevanta för kundens behov beroende på var denna befinner sig.

#### **Mesh-nätverk för evenemang och tillställningar – sociala nätverk och konsumentnätverk**

Genom att ansluta till kundernas smartphones i idrottsarenor, musikkonserter och festivaler kan ansvariga för dessa evenemang förbättra kundupplevelsen och generera större intäkter. Detta görs genom att använda trådlösa nätverk för att skicka innehåll till kunder på ett tillförlitligt sätt med information om det evenemang de deltar i, såsom statistik om idrottslag, vilka band som spelar och lokaliseringsbaserad marknadsföring, såsom kampanjer för att köpa musik- eller fotbollströjor.

#### **Mesh-nätverk i fabriker, sjukhus, flygplatser, järnvägsstationer och företag – företagsnätverk**

Användning av mesh-nätverk inom sjukvården som ansluter smartphones hos all personal och alla besökare samt anslutna IoT-enheter används för att förbättra drifteffektiviteten. Wyld Mesh kan användas för att förbättra arbetsflödet mellan personal, skapa kommunikationsnätverk och lokalisera utrustning som är ansluten till IoT-sensorer i realtid.

#### **Mesh-nätverk kan användas i vårdhem, skolor och företag för att minska spridningen av COVID-19 och influensa – företagsnätverk**

Genom att använda Wyld Mesh-lokaliserings teknik kan nätverk skapas för att hantera och varna för social distansering och minska spridningen av virus som exempelvis Covid-19 och influensa. Genom att förstå hur nära och hur länge människor har varit tillsammans kan mesh-nätverk varna människor antingen via sina

smartphones eller bärbara enheter om att de kommer för nära en annan person under en viss tid.

#### **KONKURRENTER**

Exempel på konkurrenter till Wyld Networks med inslag av liknande affärsinriktningar inom affärsområdet Wyld Connect inkluderar Laird som producerar moduler och IoT enheter, Kerlink som producerar IoT enheter och LPWAN portar till dessa, Actility som producerar nätverksanslutningar till IoT enheter där de använder LPWAN och satellite, och Miromico som är verksamma inom service av elektroniska system och IoT.

Konkurrenter med inslag av liknande affärsinriktningar inom affärsområdet Wyld Mesh inkluderar Rightmesh som har skapat ett mesh nätverk för Android-smartphones med Bluetooth som bas, Wirepass som har skapat en lösning som kan ansluta fasta enheter till varandra för att avlasta nätverk, Venian som utvecklar en mesh-lösning för att fordon ska kunna ansluta till andra fordon, och Open Garden som utvecklar mesh nätverk för att kunna ansluta smartphones i nätverk för att undvika att bli spårade av myndigheter.

#### **MARKNADSTRENDER**

Efterfrågan på IoT enheter växer snabbt inom olika marknader, men tekniken är relativt ny. All teknologi kring dessa IoT enheter, som uppkoppling till låg kostnad, lokaliseringsbaserade tjänster, och mesh-nätverk, uppvisar en sammansatt årlig tillväxt (CAGR) många gånger högre än det globala snittet<sup>10</sup>. Företaget har inte kunnat se några tecken på att några av dessa trender är avtagande.

<sup>10</sup> [https://www.eutelsat.com/files/PDF/brochures/How\\_to\\_connect\\_and\\_grow\\_IIoT\\_services\\_globally.pdf](https://www.eutelsat.com/files/PDF/brochures/How_to_connect_and_grow_IIoT_services_globally.pdf)



# Verksamhetsbeskrivning

## KORT OM BOLAGET

Wyld Networks utvecklar och säljer vad Bolaget bedömer som innovativa teknologilösningar som tillhandahåller prisvärd nätverksuppkoppling. Bolaget är specialiserat på att tillhandahålla trådlös uppkoppling mellan IOT enheter och LEO-satelliter samt trådlös anslutning mellan smartphones och IoT-enheter, också kallat enhet-till-enhet ("D2D") utan behov av varken Wi-Fi- eller 4G/5G-nät. Bolagets tekniklösningar är i synnerhet användbara i regioner där tillgängligheten till trådlös nätverksanslutning inte existerar eller är begränsad.

Bolagets produkter är till största del mjukvara som Bolaget kodar och framställer själva. Produkten Wyld Mesh har inga fysiska komponenter, och produkten Wyld Connect består också till största del av mjukvara men inkluderar också en fysisk komponent. Den fysiska delen av Wyld Connect tillverkas inte av Wyld Networks, utan beställs av ett annat bolag i Storbritannien.

## STRATEGI OCH MÅL

Wyld Networks når sina kunder både genom återförsäljare världen över och via direktkontakt med kunder när de vill utveckla en specifik funktion tillsammans med Bolaget. Bolaget har en flexibel expansionsstrategi som bygger på att nå kunder globalt genom fler kanaler, partners, och återförsäljare. Bolaget säljer till stor del mjukvarulösningar vilket minskar relevansen i att expandera geografiskt, då lösningarna levereras och används online. Specifikt så kan Bolaget sälja sina lösningar i Nordamerika via Alliance Corporation och Chevron Corporation, och de kan sälja sina lösningar i Asien via sitt partnerskap med Fujitsu och Ascon. En utmaning i denna expansionsstrategi är att det krävs stora investeringar i marknadsföring för att etablera en större närvaro i de globala marknaderna för anslutningar som

Bolaget är verksam i. Dessa kostnader kommer att finansieras av Erbjudandet.

Bolaget ser stor potential i deras lösning Wyld Connects satellitbaserade lösning, men produkten har inte kommersialiserats än. Wyld Networks har som mål att utöka sitt partnerskap med bland annat Eutelsat, som de har lanserat en pilotlösning av produkten med. Produkten förväntas att lanseras kommersiellt under det fjärde kvartalet 2021, då fler LEO satelliter kommer att vara i omlopp. Flera avtal är skrivna med återförsäljare och partners (se även "Wyld Connect – Kunder och affärsmodell") per dagen för Prospektet för att snabbt påbörja försäljning när produkten är lanserad. För att se Wyld Networks intäktsmodeller, se "Intäktsmodell – Wyld Connect", samt "Intäktsmodell – Wyld Mesh".

## VISION

Insamling av data är viktig för att ge företag möjligheten att agera utifrån validerad information som gör att den operativa verksamheten kan fatta välgrundade beslut och vidta bästa möjliga åtgärder för att stödja sin strategi, tillväxt och effektivitet. Ett av de mest effektiva sätten att samla in data på distans är genom IoT-enheter som har nätverksuppkoppling.

Det är också fördelaktigt för affärsverksamheter att distribuera data i form av innehåll till kunder över internet. Kundupplevelsen kan förbättras genom att

tillhandahålla relevant innehåll som kan generera ökad försäljning. Däremot finns det i dagsläget en brist på kostnadseffektiv trådlös uppkoppling i stora delar av världen vilket hindrar företag som är verksam på platser där tillgången till nätverksuppkoppling är begränsad eller inte existerar att dra nytta av de fördelar som följer med datainsamling och distribution.

Wyld Networks uppdrag är att skapa lösningar som möjliggör denna uppkoppling globalt och erbjuder i huvudsak lösningar inom två affärsområden, Wyld Connect och Wyld Mesh.



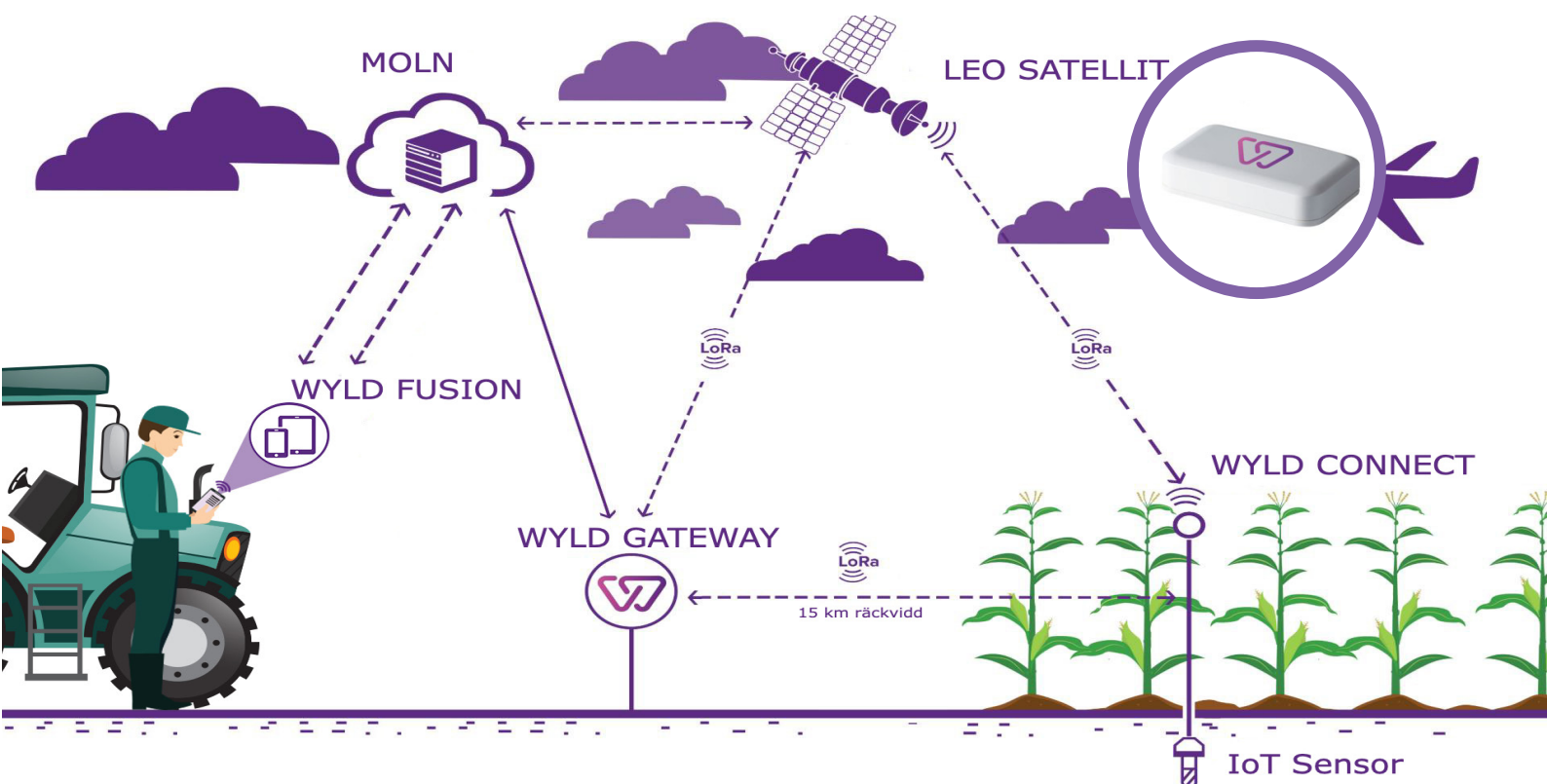
## PRODUKT: WYLD CONNECT

Wyld Connect är en IoT-modul som trådlöst ansluter IoT-enheter och sensorer direkt till LEO-satelliter genom en LPWAN-teknologi som kallas LoRa (Long Range). Produkten möjliggör att sensorer och IoT-enheter utspridda över stora områden kan skicka och ta emot data. Ett exempel på en användare av produkten kan vara ett energibolag som sätter upp sensorer över sina oljeledningar för att upptäcka slitage och slippa manuell övervakning. Wyld Networks säljer inte sensorerna, utan uppkopplingstjänsten till sensorerna.

Där det finns ett markbundet IoT LPWAN-nätverk kommer Wyld Connect att ansluta IoT-enheter och sensorer till det markbundna nätverket och där markbundet nätverk inte existerar eller är begränsat ansluter Wyld Connect IoT-enheter och sensorer till LEO-satelliter. Detta möjliggör anslutning för IoT-enheter globalt, även över stora områden.

Även i dagsläget kan satelliter tillhandahålla nätverksanslutning globalt men användningen av traditionella satellittjänster för att samla in data för IoT är relativt dyrt då traditionella satellitbaserade IoT-tjänster använder stora satelliter i geostationära omloppsbanor, Geostationary Earth Orbiting ("GEO") för att samla in data med hjälp av ett frekvensband som är licensbelagt. LEO satelliter befinner sig ungefär 36 gånger närmare jorden än GEO satelliter vilket minskar effektbehovet och möjliggör lägre terminalkostnader och drastiskt lägre strömförbrukning (cirka  $36^2=1296$  gånger lägre). Wyld Connect använder ett kostnadsfritt olicensierat frekvensband för att ansluta IoT-enheter direkt till LEO-satelliter vilket även medför större räckvidd för IoT-enheter till en lägre kostnad.

Inom ramen för Wyld Connect erbjuder Bolaget även en datatjänst där kunder kan köpa dataanvändning för den fysiska produkten.







## WYLD CONNECT – PRODUKTER OCH TEKNOLOGI

Wyld Connect är en kombinerad produkt som består av IoT-moduler, modem, programvara och en data-tjänst, som alla är integrerade i IoT-enheterna och sensorerna vilket gör att de kan ansluta till LEO-satelliter och markbundna trådlösa nätverk. Produkter som Bolaget erbjuder idag inkluderar:

### AM102 hybridsatellit och markbunden IoT-modul och modem

Världens första högpresterande modem som stöder alla LoRa®- och LoRaWAN®-frekvenser i hela världen.

### AM094, AM095, AM096, AM098 markbundna IoT-moduler och modem

Med fler än 400 000 installationer inkluderar denna högpresterande serie både modem och integrerad kommunikation på 169, 490, 868, 915, och 2400 MHz TRIoT, och Classic stacks: Wireless M-bus ("wM-Bus"), LoRa® och LoRaWAN®.

### AWC10, VAB10 VMB10

Kompleta sensorer- och kommunikationsprodukter för en rad olika digitala och analoga sensortillämpningar, inklusive övervakning av temperatur- och fuktighets- gas- och föroreningsnivåer. De baseras på Wyld Networks satellit-och markbundna modem-

familjer som är lätta att anpassa för anslutning av komponenter.

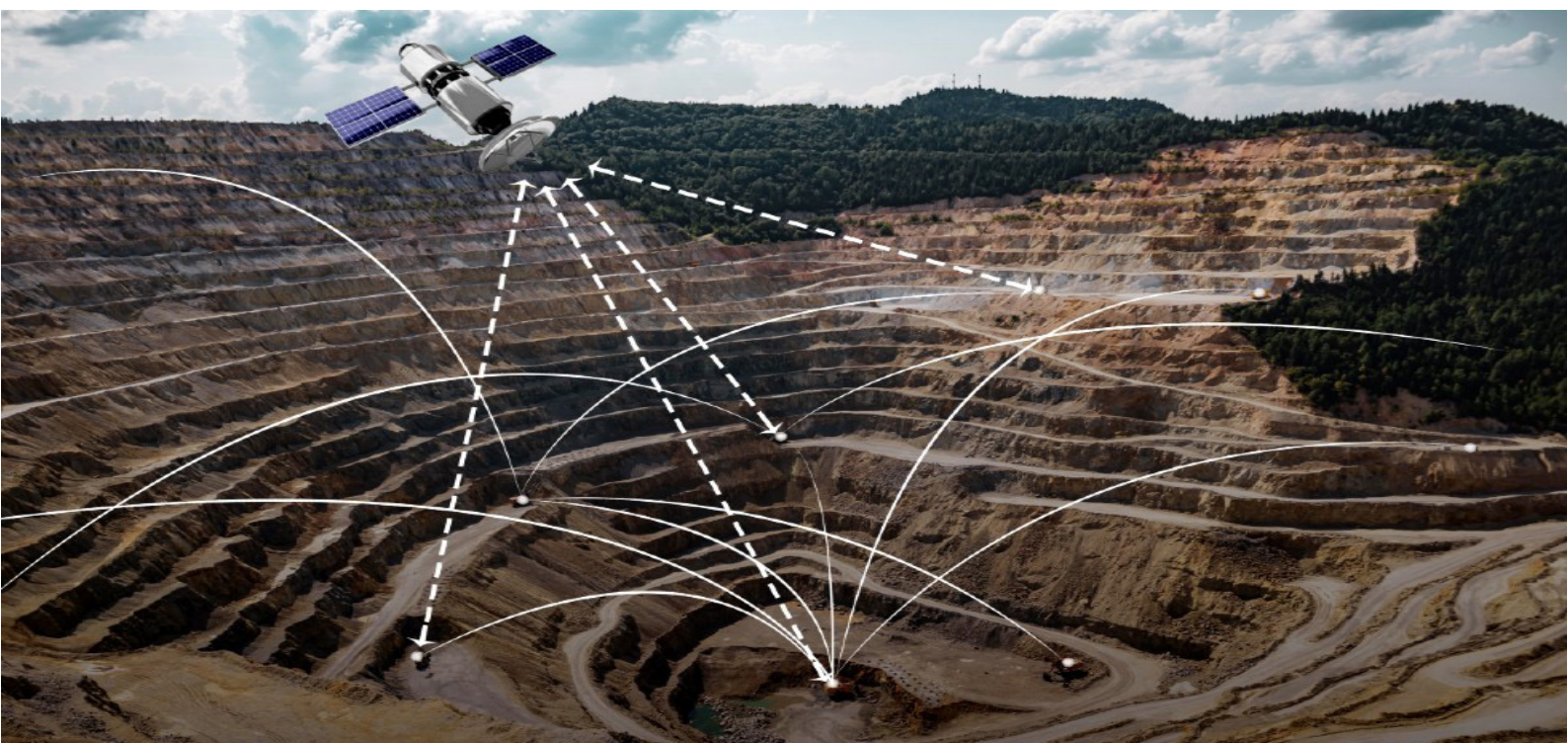
### TRIoT® programvarustack

Stödjer samtidiga sessioner för wM-Bus, LoRa® och LoRaWAN®, vilket möjliggör konvertering mellan protokoll och levererar 3-i-1-fördelar för smart mätning, byggnadsautomation, smarta hem, smart belysning och andra IoT-tillämpningar.

### Fusion - Plattform

Fusion är en integrationsplattform som tillhandahåller hantering av Wyld Connect-produkter. Fusionsplattformen är utformad för att behandla och leverera data på ett tillförlitligt och storskaligt sätt och är tillräckligt flexibel för att fungera på masshetsnivå med API:er av branschstandard för att förenkla automatisering av hanteringen och samtidigt möjliggöra interaktion på individuell enhetsnivå där mänsklig inblandning är nödvändig. Fusionsplattformen har ett flertal nyckelfunktioner:

- Driftsättning och tillhandahållande av IoT-enheter och sensorer anslutna till Wyld Connect för att garantera säkerhet.
- Uppladdning av betald data till Wyld Connect som fungerar som en faktureringsplattform för både markbunden och satellitbaserad data.
- Sammanställning av data från flera nätverkskällor och distribution av data för leverans till individuella användare.



- Övervakning och hantering av fjärrenheter för att säkerställa att utrustningen fungerar som förväntat.

## WYLD CONNECT – KUNDER OCH AFFÄRSMODELL

Wyld Networks säljer för närvarande sina produkter i Storbritannien, Frankrike, Tjeckien och Belgien.

### Wyld Connect – Satellitbaserad IoT

Bolaget startade utvecklingen av sin IoT-modul för satelliter 2020 och det första pilotprojektet och demonstrationen av lösningen kommer att äga rum under de andra kvartalet 2021. Lanseringen av den kommersiella tjänsten förväntas starta under det fjärde kvartalet 2021.

För närvarande har följande företag undertecknat avtal om att delta i det första pilotprojektet:

- **EutelSat S.A.** – EutelSat S.A. är en global satellitoperatör med säte i Frankrike. Genom att tillhandahålla täckning över hela den europeiska kontinenten, Mellanöstern, Afrika, Asien och Amerika är det världens tredje största satellitoperatör vad gäller intäkter.<sup>11</sup>
- **Wezen Group** – IT-systemintegratör och återförsäljare med fokus på jordbrukssektorn med kontor i Brasilien, Argentina, Uruguay och Spanien.
- **KWS SAAT SE & Co.** KGaA är ett europeiskt företag baserat i Tyskland som fokuserar på växtförädling och bedriver verksamhet i cirka 70 länder. KWS är den fjärde största utsädesproducenten i världen, baserat på försäljning av jordbruksgrödor.

### Wyld Connect – Markbundna IoT

Wyld Networks lanserade sin markbundna IoT-modul och programvarustack 2019 och har säkrat kundavtal och intäkter från följande kunder:

- **Develco** är baserat i Danmark och producerar IoT-moduler för trådlös kommunikation. Dessa enheter används för IoT-lösningar med energihanteringsfunktioner som begränsar energiförbrukningen och minskar energikostnaderna.
- **Delta-T Devices** har varit ledande inom mätteknik för miljövetenskap sedan 1971. Delta-T Devices används rutinmässigt i ledande forskning om klimatförändringar, livsmedelssäkerhet och bevattnings.
- **Cadis b.v.** har varit specialist på förebyggande läcksökningssystem i 20 år. Cadis utformar, levererar,

installerar och underhåller system för att övervaka tillgångar eller förhindra onödig förbrukning med IoT-enheter.

- **Eltek Ltd** tillhandahåller innovativa dataloggare för övervakning av projekt i utmanande miljöer.
- **EnviroSystems** är ett brittiskt familjeföretag som producerar banbrytande lösningar för jordbrukare, inklusive återvunna, hygieniska boskapsbäddar och industriledande inokulat av slam och ensilage.
- **RCD Radiokommunikace** fokuserar sin utvecklingsverksamhet och produktion på radioutrustning och tillbehör för det integrerade nödsystemet, huvudsakligen för polis- och brandkårerna i Tjeckien.

### Wyld Connect som datatjänst

Bolaget har undertecknat en avsiktsförklaring med Eutelsat S.A för att köpa data i form av meddelanden från Eutelsat med avsikten att Wyld Networks ska kunna sälja data tillsammans med modulen Satellite IoT. Avtalet möjliggör för Bolaget att sälja både den fysiska IoT-modulen för satelliter, och en datatjänst till kunder för att använda satellittjänsten. När kunden har nått den maximala dataförbrukningen kan kunden köpa mer data från Bolaget för att fortsätta med tjänsten.

#### Intäktsmodell – Wyld Connect

Intäkter genereras genom att sälja följande komponenter: Maskinvara, programvara och data som en tjänst.

1 – Avgift för maskinvaru- och programvarulicens – satellituppkopplad och markbundna IoT-modul.

- Fast avgift för hårdvaran
- Årsavgift för programvarulicensen
- Årsavgifter för underhåll och support

2 – Avgift för dataanvändning

- Återkommande intäkter som betalas baserat på dataanvändning

Wyld Mesh är en programvarulösning som låter företag bygga upp trådlösa nätverk för att leverera relevant och lokalisationsmedvetet innehåll till slutanvändare. Wyld Mesh säkerställer också att innehållet levereras effektivt genom att om det inte finns Wi-Fi

<sup>11</sup> <https://www.businesswire.com/news/home/20200730006092/en/Eutelsat-Communications-Full-Year-2019-20-Results>





## PRODUKT: WYLD MESH

eller 4G/5G läggs det till ytterligare ett lager trådlös anslutning genom att ansluta smartphones direkt till smartphones och IoT-enheter i ett mesh-nätverk.

Lokala nätverk gynnar både konsumenter och företag genom att förbättra kundupplevelsen samt öka intäkter och den operativa effektiviteten. De viktigaste grundstenarna för att förbättra kundupplevelsen på konsumentmarknaden eller den operativa effektiviteten på företagsmarknaden är enligt Bolaget att effektivt kunna leverera relevant, lokaliseringsmedvetet, och användningsbart innehåll till slutanvändare.

Wyld Mesh har enligt Bolagets bedömning en ovanlig förmåga att genom kombinationen av Wyld Mesh SDK och Wyld Fusion skapa ett kommunikationsnätverk som levererar relevant och lokaliseringsmedvetet innehåll och tillför en rad fördelar för användaren, som bland annat;

- **Lokaliseringskapacitet** – använder en patenterad teknik (patentnummer P05002WO) för att förbättra precisionen i lokaliseringen av smartphones och utrustningar i nätverket.
- **Innehåll i realtid** – Wyld Mesh levererar innehåll i realtid. Lösningen flyttar innehållet till användarna istället för att vänta på att användaren ska be om innehållet.
- **Leverans** – teknologin förstår om innehållet har levererats och lästs.
- **Nätverk** – Wyld Mesh gör det trådlösa nätverket

robust genom att skapa ett mesh-nätverk.

- **Integration av flera applikationer** – Wyld Mesh skapar nätverk som ansluter smartphones och IoT-enheter i ett enda nätverk.

Detta skapar en lokaliseringsmedveten kommunikationstjänst som erbjuder en rad möjligheter och applikationer för att tillhandahålla information och innehåll som är kopplat till en viss plats och som levereras via ett trådlöst nätverk. Med grund i detta erhåller kunden relevant innehåll samtidigt som företag kan dra nytta av dataanalys och agera beroende på innehållet, vilket skulle kunna bidra till högre försäljning av produkter och förbättrad kundupplevelse.



### Fallstudie - San Francisco 49ers

San Francisco 49ers lanserade en ny app som var särskilt avsedd att hantera viktiga problem för fans på arenor. Appen hjälper fansen redan innan de anländer att bland annat beställa mat från sin sittplats samt att San Francisco 49ers kan leverera relevant marknadsföringsinnehåll till uppkopplade kunder så som erbjudanden i butiker och restauranger på stadion.

Förutom att förbättra kundupplevelsen ledde lösningen till en intäktsökning för stadionägarna om cirka 2 miljoner USD.

Det var inte Wyld Mesh som användes, men Wyld Mesh ger samma lokalisationsmedvetna nätverk som appen i fallstudien.



## WYLD MESH – PRODUKT OCH TEKNOLOGI

Lösningen är byggd för att kombinera Wyld Fusion, Wyld Mesh SDK och i vissa tillämpningar Wyld Connect.



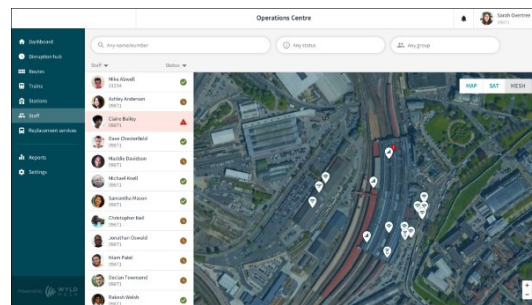
### Wyld Mesh SDK

Wyld Mesh SDK är en programvaruagent som integreras genom en så kallad Software Development Kit ("SDK") i en mobilapp. Appen kan vara en konsumentapp eller en företagsapp. Alla smartphones med appen kan anslutas tillsammans utan behov av 4G/5G eller Wi-Fi och skapar ett mesh-nätverk.

Mesh-nätverket bildas genom att ansluta smartphones direkt till varandra med hjälp av P2P Wi-Fi och Wi-

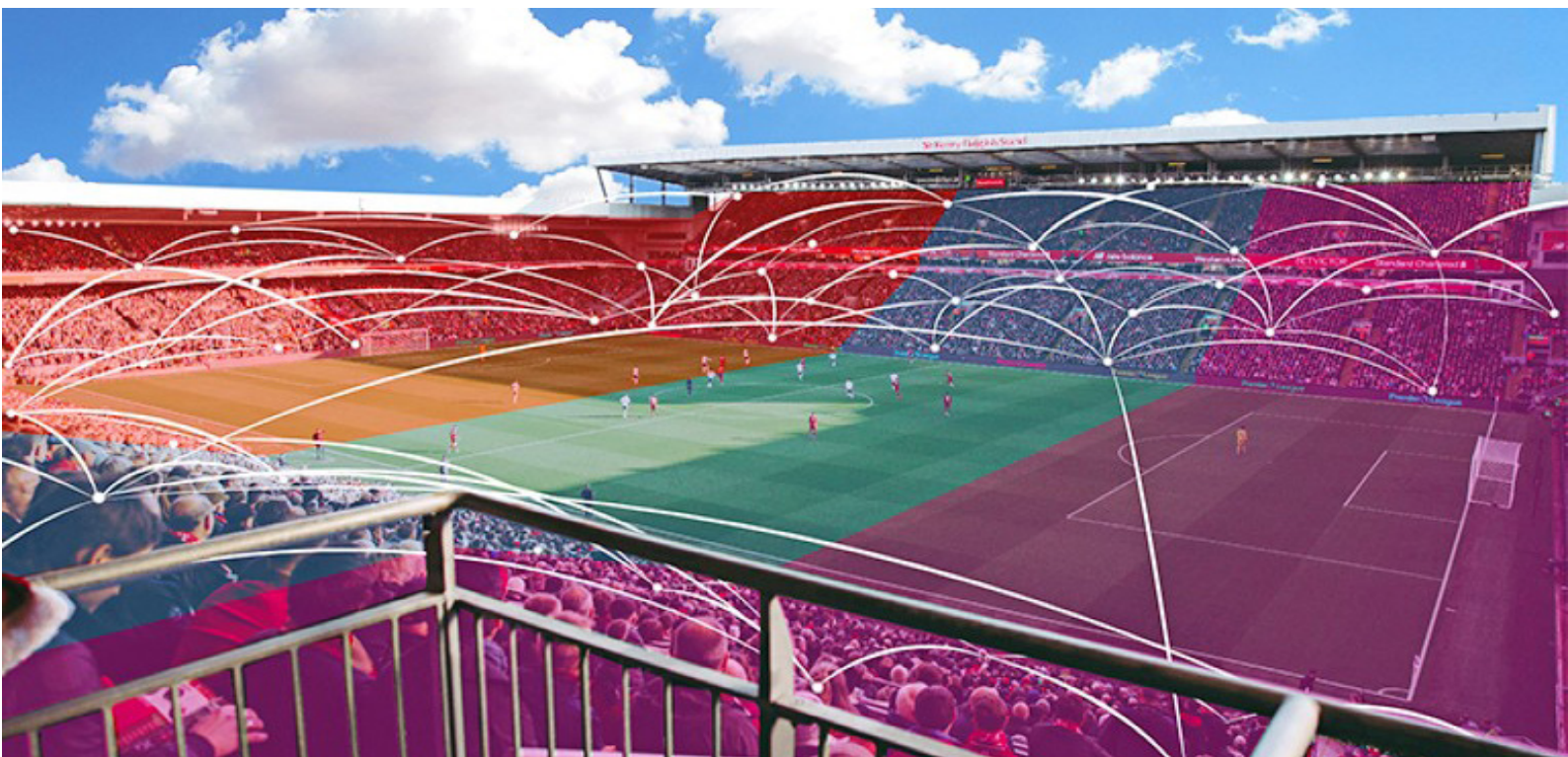
Fi Direct. Varje smartphone kan anslutas till sex andra smartphones varvid dessa kan anslutas till ytterligare sex smartphones för att skapa ett självläkande, självgenererande och robust nätverk.

Wyld Mesh SDK skapar mesh-nätverket och i kombination med 4G/5G och Wi-Fi bildas ett robust och motståndskraftigt trådlöst nätverk för att säkerställa att innehållet levereras till slutanvändarna.



### Wyld Fusion

Wyld Fusion är en plattform för integration och leverans av innehåll som finns i molnet och är utformad för att hantera det trådlösa nätverkets integration i tredjepartsprocesser. Plattformen sammanställer och levererar innehåll över trådlösa nätverk, samt samlar in data från nätverket för analys för att möjliggöra informerat beslutsfattande.



## WYLD MESH – KUNDER OCH AFFÄRSMODELL

Bolaget introducerade Wyld Mesh under det tredje kvartalet 2020 och lanserade sin första lösning under det första kvartalet 2021 i en sjukvårdsmiljö med stöd av NHS Highland (NHS). Wyld Mesh ansluter smartphones till IoT-enheter i områden inom NHS med begränsad 4G och Wi-Fi och möjliggör för personalen att förbättra arbetsflöden genom att automatisera manuella processer, exempelvis så sparas information om besökare och längden på besöken till sjukhusen automatiskt av Wyld Mesh vilket sparar mycket tid på pappersarbete. Produkten kan också hjälpa till med social distansering eller spårning av utbrott.

Wyld Networks and Transport for London (TfL) har genomfört ett pilottest av Wyld Mesh i Londons tunnelbana med finansiering från staten i Storbritannien. Pilottestet gick ut på att bevisa att Wyld Mesh kunde skapa ett kommunikationsnätverk av smartphones utan behov av 4G eller Wi-Fi (som inte finns i Londons tunnelbana), och testet var framgångsrikt.

I maj 2021 undertecknade Bolaget även ett samarbetsavtal med Dish Networks, en amerikansk mobiloperatör och TV-leverantör, för att driftsätta ett pilotprojekt med Wyld Mesh-teknologi. Denna tillämpning av Wyld Mesh är avsedd att ansluta smartphones direkt till andra smartphones utan att använda 4G eller 5G och således minska användarnas kostnader för mobildata.

### Intäktmodell – Wyld Mesh

Försäljning av Wyld Mesh baseras på en SaaS-modell (Software as a Service) som skapar återkommande intäkter till Bolaget. Kunder betalar en avgift för programvarulicensen som ger kunden rätt att använda programvaran:



- Återkommande intäkter från löptidsbaserade avgifter. Betalas antingen månads- eller årsvis
- Årsavgifter för underhåll och support

## ÅTERFÖRSÄLJAR- OCH PARTNERSKAP

Bolaget säljer sina lösningar direkt till slutanvändare genom partners och återförsäljare i syfte att säkerställa att Bolaget når en global marknad.

Fram till dagen för Prospektet har Bolaget upprättat återförsäljar- eller partnerskapsavtal med följande Bolag:

- **Ascom UK** är en global leverantör av lösningar för informationsteknik, mobila arbetsflöden och kommunikationssystem med fokus på sjukvård, detaljhandel, hotellverksamhet och tillverkning. Bolagets huvudkontor ligger i Schweiz och det har 1 200 medarbetare i 16 länder. Ascom är återförsäljare av Wyld Mesh.
- **Alliance Corporation** har sitt huvudkontor i Kanada och distribuerar utrustning för den trådlösa industrin i Nord- och Sydamerika. Alliance Corporation är återförsäljare av Wyld Connect.
- **Fujitsu Limited** är ett japanskt multinationellt företag för IT-utrustning och -tjänster med huvudkontor i Tokyo. Under 2018 var det världens fjärde största leverantör av IT-tjänster mätt som globala IT-intäkter (efter IBM, Accenture och AWS), vilka genererade intäkter på 35,5 miljarder USD 2020. Företaget har cirka 129 000 medarbetare och dess produkter och tjänster finns tillgängliga i över 100 länder. Fujitsu Limited har även ett partnerskap med Wyld Networks.

## Utveckling

Wyld Networks arbetar kontinuerligt med utveckling för att kontinuerligt förbättra sina produkter och ligga i framkant i teknologin. Bland annat håller Wyld Networks forskningsgrupp på att utveckla Wyld Mesh till att kunna inkludera 5G, och att utveckla produkten Wyld Connects hybridlösning (både satellit och markbunden uppkoppling) till att bli kompatibel med NB-IoT, som tillsammans med LoRa utgör de två vanligaste typerna av uppkopplingslösningar till IoT-produkter. Wyld Connect är redan per dagen för Prospektet kompatibelt med LoRa.





### Varumärken och patent

Wyld Networks har varumärkesskyddat Wyld Fusion, Wyld Mesh, och Wyld Connect. Den 12 februari 2020 ansökte Bolaget om patent för deras produkt Wyld Mesh (patentnummer GB2001939.4) i Storbritannien. Den 12 februari 2021 lämnade Bolaget in en internationell PCT-patentansökan och beslutade samtidigt att överge sin patentansökan i Storbritannien. Den nya internationella patentansökan kommer att offentliggöras i augusti 2021 och avser 153 länder. Den internationella patentansökan gäller till och med augusti 2022. För att förlänga de tillfälliga rättigheterna måste Bolaget ansöka om enskilda patent i respektive land.

### Låne- och finansieringsstruktur

Sedan den 31 mars 2021 har inga väsentliga ändringar i Bolagets lån och finansieringsstruktur skett. Wyld Networks hade en kassa på cirka 5 MSEK per den 31 mars 2021, och är per dagen för Prospektet finansierat med eget kapital. Den största kostnadsposten är personal. Bolaget planerar att anställa ett antal personer under 2021 och följande år, men kommer att anpassa takten beroende på hur Erbjudandet och teckningsoptionerna utvecklas. Finansieringsbehoven för 2021 väntas täckas av tillgänglig kassa, internt genererade medel och emissionslikviden från Erbjudandet. Bolaget har inga planer på att söka lånefinansiering inom överskådlig framtid.

## ALLMÄN INFORMATION OM BOLAGET

### Bolaget

Wyld Networks Ltd bildades i Storbritannien år 2016. Som en del i förberedelserna av Erbjudandet genomfördes en ändring av Koncernens säte från Storbritannien till Sverige genom att erbjuda aktieägarna i Wyld Networks Ltd rätt att byta sina aktier i Wyld Networks Ltd mot aktier i Wyld Networks AB. Efter slutfört aktiebyte blev Wyld Networks AB det nya moderbolaget i

Koncernen. Wyld Networks AB är ett svenskt publikt aktiebolag som bildades den 2 mars 2021 och registrerades i Sverige den 15 mars 2021. Wyld Networks har sitt säte i Stockholms kommun i Sverige, och har sitt huvudkontor på Future Business Centre, Kings Hedges Rd, Cambridge CB4 2HY, Storbritannien. Det bedrevs inte någon verksamhet i Wyld Networks AB förrän efter omstruktureringen 2021 i samband med vilken Wyld Networks AB blev moderbolag i Koncernen. Bolagets verksamhet bedrivs enligt svensk rätt och regleras av aktiebolagslagen (2005:551). Bolaget är registrerat i Stockholms kommun och har sitt huvudkontor i Cambridge, Storbritannien.

Det huvudsakliga föremålet för Bolagets verksamhet är att bedriva utveckling och försäljning av mjukvarulösningar inom kommunikation samt därmed förenlig verksamhet.

Enligt Bolagets bedömning är Tern Plc en kontrollerande aktieägare eftersom Tern Plc innehar en majoritet av aktierna och rösterna i Bolaget. De regler till skydd för minoritetsaktieägare som finns i aktiebolagslagen (2005:551) utgör dock ett skydd mot en majoritetsägares eventuella missbruk av kontroll över ett bolag.

Representanter för Bolaget går att nå per telefon på +44 7824997689 och e-post [alastair.williamson@wyldnetworks.com](mailto:alastair.williamson@wyldnetworks.com), samt på besöksadress Future Business Centre, Kings Hedges Rd, Cambridge CB4 2HY, Storbritannien. Bolagets hemsida är [www.wyldnetworks.com](http://www.wyldnetworks.com), och Bolagets LEI-kod är 984500E76A-454BADA139. Observera att informationen på Bolagets hemsida eller tredje parts hemsida inte utgör en del av Prospektet, såvida inte informationen införlivats i Prospektet genom hänvisning, se avsnittet "Handlingar som införlivas genom hänvisning".



### Koncernstruktur

Wyld Networks AB är koncernens moderbolag och utgör indirekt beslutsfattandet för det helägda dotterbolaget Wyld Networks Ltd. Wyld Networks AB grundades för att möjliggöra noteringen av Bolaget på den svenska Nasdaq First North Growth Market. Wyld Networks AB är beroende av Wyld Networks Ltd, som är det rörelsedrivande bolaget i Koncernen där all operationell verksamhet bedrivs.

Bolaget är strukturellt uppdelat på totalt fyra enheter. Två är produktionsenheter, där den ena är fokuserad på Wyld Connect och den andra på Wyld Mesh, en enhet är för marknadsföring och försäljning, och en enhet för att hantera Bolagets ekonomi och finanser.

### Anställda

Wyld Networks har en kombination av heltidsanställda och dedikerade programvaruentreprenörer, vilket är vanligt i Koncernens verksamhet. Koncernen har sammanlagt 12 anställda och 16 entreprenörer inom de olika jurisdiktionerna där Bolaget bedriver verksamhet. Anställda uppdelade efter plats är följande:

Plats	Antal anställda
Storbritannien	11
Frankrike	1

### Investeringar

Efter den 31 mars 2021 fram till dagen för Prospektet har Bolaget inte gjort några investeringar som bedöms vara av väsentlig karaktär. Bolaget har heller inte några pågående investeringar.

### Trender

Bolagets bedömning är att per Prospektets datum finns inga andra kända trender som rör produktion, försäljning, inventarier, kostnader och försäljningspriser under perioden från slutet av det sista räkenskapsåret till datumet för Prospektet. Bolaget är inte medvetet om några förändringar av Koncernens finansiella resultat under den period för vilken finansiell information har offentliggjorts fram till Prospektets datum. Vidare är Bolaget inte medvetet om några åtgärder avseende offentlig, finansiell, skattemässig eller monetär policy eller andra politiska åtgärder som, direkt eller indirekt, har haft eller skulle kunna ha en betydande inverkan på Koncernens verksamhet eller utsikter för det aktuella räkenskapsåret.



# Rörelsekapitalutlåtande

Styrelsen gör bedömningen att det befintliga rörelsekapitalet inte är tillräckligt för Bolagets behov under de kommande tolv månaderna givet nuvarande affärsplan. Det befintliga rörelsekapitalet i Bolaget räcker till och med augusti 2021.

Bolagets rörelsekapitalunderskott under den kommande tolv månadersperioden uppgår till cirka 13,75 MSEK givet nuvarande affärsplan.

För genomförande av Bolagets tillväxt- och expansionsplaner samt för att säkerställa tillräckligt rörelsekapital för Bolagets fortsatta verksamhet har Bolagets styrelse beslutat att genomföra Erbjudandet och Noteringen. Bolaget bedömer att om Erbjudandet fullföljs enligt plan så är likviden från Erbjudandet tillsammans med Bolagets tillgängliga likvida medel tillräckligt för att möta Bolagets nuvarande behov samt täcka rörelsekapitalunderskottet.

Erbjudandet kommer tillföra Bolaget en bruttolikvid om cirka 25 MSEK. Bolaget har erhållit teckningsåtaganden motsvarande 80 procent av Erbjudandet. För det fall de som lämnat teckningsåtaganden inte uppfyller sina åtaganden och/eller om Erbjudandet inte skulle tecknas till den grad att Bolagets rörelsekapitalbehov för den närmaste tolv månadersperioden säkerställs, är det styrelsens avsikt att söka alternativ finansiering, exempelvis genom en riktad emission, lån och/eller andra kreditfaciliteter. Om Bolaget inte har möjlighet att säkerställa tillräcklig alternativ finansiering för att täcka bristen på rörelsekapital, kan Bolaget komma att behöva vidta åtgärder såsom avyttring av tillgångar eller nedläggning av viss verksamhet.



# Riskfaktorer

En investering i Bolagets aktier och teckningsoptioner är förknippad med olika risker. Detta avsnitt beskriver riskfaktorerna och viktiga förhållanden som anses vara väsentliga för Koncernens verksamhet och framtida utveckling. I enlighet med prospektförordningen är riskfaktorerna som nämns i detta avsnitt begränsade till risker som bedöms vara specifika för Koncernen och/eller värdepapperen i Erbjudandet och som anses vara väsentliga för att en investerare ska kunna fatta ett välgrundat investeringsbeslut.

Wyld Networks har bedömt riskernas väsentlighet på grundval av sannolikheten för att de inträffar och den förväntade omfattningen av dess negativa effekt. Riskfaktorerna visas inom ett begränsat antal kategorier som omfattar risker avseende Koncernen, dess verksamhet, ekonomiska situation, legala situation samt bransch. Riskfaktorerna som beskrivs nedan är baserade på Bolagets bedömning och tillgänglig information per Prospektets dagen för Prospektet. Riskfaktorerna som bedöms vara mest betydande per dagen för Prospektet visas först inom varje kategori, medan efterföljande riskfaktorer beskrivs utan någon särskild rangordning.

## RISKER SOM ÄR SPECIFIKA FÖR EMITTENTEN

### Nyckelpersoner

Bolaget är i hög grad beroende av sin förmåga att behålla och locka till sig kompetent personal, då utveckling av Bolagets produkter sker konstant. Om Bolaget skulle förlora och inte kunna ersätta någon av sina nyckelpersoner kan det avbryta pågående projekt och andra utvecklingsplaner som utarbetats för Koncernen. Dessutom är Koncernen beroende av att anställa ny och behålla viss kvalificerad personal för att fortsätta sin tillväxt då Bolagets produkter kräver en viss del av service. Om Bolaget inte kan upprätthålla sin förmåga att locka till sig kompetent personal kan det ha en negativ påverkan på Bolagets verksamhet och produktutveckling.

Bolaget bedömer att sannolikheten att risken inträffar är hög.

### Komponenter, komponentpriser och leverantörsberoende

Wyld Networks är beroende av vissa komponenter såsom modem och dataprocessorer för sina produkter, som Bolaget beställer från tredje part. Bolaget får också sina produkter monterade från kontrakterade bolag. Om stigande komponentpriser för exempelvis modem och dataprocessorer inte kan kompenseras genom högre försäljningspriser för Wyld Networks produkter kan Koncernens verksamhet och intäkter påverkas negativt. Det finns vidare en risk att Bolagets leverantörer inte uppfyller överenskomna krav avseende exempelvis mängd, kvalitet och leveranstid. Det finns även en risk att lanseringen av operativa satelliter försenas, vilket i sin tur kan försena lanseringen av Wyld Connect som en satellitbunden lösning. De flesta av Wyld Networks komponentleverantörer är utbytbara men om de skulle påverkas av kapacitetsbegränsningar, leveransförseningar eller andra faktorer finns det en risk för att Bolagets intäkter

påverkas negativt på grund av minskad eller utebliven försäljning. På grund av ett extraordinärt marknadsläge under Covid-19 är riskerna högre än normalt.

Bolaget bedömer att sannolikheten att risken inträffar är medelhög.

### Risker relaterade till produktkvalitet

Bolaget är beroende av sin förmåga att utveckla och leverera produkter av en viss kvalitet. Bolagets produktbjudande riktar sig till kunder som typiskt sett uppställer höga krav på produkternas kvalitet. Exempelvis ansluter Wyld Mesh smartphones till IoT-enheter i områden inom NHS med begränsad 4G och Wi-Fi och möjliggör för personal att förbättra arbetsflöden genom att automatisera manuella processer. Även om Bolaget bedömer att produkterna, såsom Wyld Mesh, är av en viss kvalitet kan efterfrågan från kunderna avvika från det levererar. Marknadskraven kan också förändras och leda till att Bolaget anpassar sina produkter. Om Bolaget misslyckas genom att bland annat fokusera på felaktiga utvecklingsprojekt, inte kan utveckla produkterna eller inte kan nå lämpliga kunder, kan det ha en negativ inverkan på Bolagets resultat.

Bolaget bedömer att sannolikheten att risken inträffar är låg.

### Teknisk utveckling

Wyld Networks produkter är baserade på kontinuerlig teknisk utveckling och förädling. Det är av stor vikt att Bolagets teknologiska lösningar utvecklas så att deras funktionalitet uppfyller kundernas krav och önskemål. Bolaget avser att fortsätta utveckla sina produkter och sitt produktsortiment. Tids- och kostnadsaspekter för utveckling av befintliga och nya produkter kan vara svåra att fastställa på förhand. Det finns således en risk för att en planerad produktutveckling blir dyrare och tar längre tid att anpassa sig till markna-



dens behov än planerat. Om Bolaget helt eller delvis misslyckas med sin löpande utveckling i enlighet med fastställda planer kan det negativt påverka Bolagets framtida försäljning och lönsamhet. Det finns också en risk för att framtida teknikutveckling inte kommer att vara framgångsrik och godkännas av kunder eller konsumenter och det finns en risk för att ny teknik inte kan tas i drift utan driftavbrott.

Bolaget bedömer att sannolikheten att risken inträffar är låg.

### **Risker avseende immateriella rättigheter och affärshemligheter**

Patent, licenser, varumärken och andra immateriella rättigheter är viktiga för Koncernen. Immateriella rättigheter utvecklas av personalen eller tillsammans med tredje part. Det finns en risk för att immateriella rättigheter som utvecklats under vissa projekt inte skyddas på ett adekvat sätt, vilket innebär att rättigheterna kan gå förlorade. Dessutom kan rätten till vissa immateriella rättigheter vara osäkra eller bestridas, i vilket fall Bolaget kan tvingas att vidta rättsliga åtgärder för att försvara sina immateriella rättigheter. Tredjepartsrättigheter kan hindra Koncernen från att fritt använda en teknik som kan leda till att Koncernen belastas med betydande kostnader och ansvar eller eventuellt tvingas stoppa eller begränsa produktutveckling eller kommersialisering av en eller flera av Koncernens produkter. Dessutom kan det leda till rättstvister som kan ha en negativ inverkan på Bolagets ekonomiska ställning även om resultatet av en sådan process skulle vara till Bolagets fördel.

Koncernen kan också tvingas skaffa licens för att fortsätta tillverka eller sälja produkterna och det finns en risk för att sådana licenser inte är tillgängliga på rimliga villkor eller över huvud taget. Om Koncernen utvecklar produkter som skyddas av immateriella rättigheter kan dessa rättigheter ifrågasättas av tredje part. Bolaget är beroende av att säkerställa att affärshemligheter som inte omfattas av immateriella rättigheter kan skyddas och det finns alltid en risk att någon som har tillgång till information av större värde för Koncernen sprider eller använder informationen på ett sätt som skadar Koncernen ur ett konkurrensperspektiv. Ovannämnda omständigheter kan ha en negativ påverkan på Bolagets resultat för det fall de inträffar.

Bolaget bedömer att sannolikheten att risken inträffar är låg.

## **FINANSIELLA RISKER**

### **Risker relaterade till utveckling och framtida finansiering**

Historiskt sett har Koncernen inte kunnat generera tillräckligt med kassaflöden för att uppfylla sitt behov av rörelsekapital. Bolagets rörelseförlust för räkenskapsåret 2020 uppgick till 10,9 MSEK. Koncernens verksamhet har istället finansierats genom bidrag och lån från aktieägarna. Det finns en risk att Bolaget fortsätter att redovisa rörelseförluster eller åtminstone inte kan generera tillräckligt med vinst för att finansiera sin verksamhet. Koncernen kommer därför även i fortsättningen vara beroende av finansiering från externa källor. Det finns en risk för att extern finansiering inte alltid finns tillgänglig eller, om den finns tillgänglig, erbjuds på villkor som är godtagbara för Bolaget. Om ytterligare finansiering anskaffas genom emission av nya aktier eller aktierelaterade instrument kan kontrollen över Bolaget förändras och aktieägarnas andel i Bolaget kan spädas ut. Om Bolaget inte kan säkra finansiering på godtagbara villkor kan Bolaget tvingas avbryta eller skjuta upp vissa av sina planerade utvecklings- eller expansionsaktiviteter. Att förlita sig på extern finansiering och faktorerna som beskrivs ovan ha en negativ påverkan på Bolagets finansiella ställning.

Bolaget bedömer att sannolikheten att risken inträffar är låg.

### **Valutarisker**

Koncernen har och kommer att fortsätta att ingå avtal som är föremål för betalning i andra valutor än SEK (främst GBP). Valutorna omräknas slutligen till SEK för att inkluderas i Koncernens koncernredovisning som anges i SEK. Till följd av detta är Bolaget föremål för risk avseende valutakurser, såsom fluktuationer till följd av förändringar i valutakurserna från tidpunkten då avtalet ingåtts till dess betalning sker enligt avtalet. Dessutom kan kostnaderna för att växla valutan vara betydande. Koncernen vidtar för närvarande inga säkringsåtgärder mot utländska valutarisker och den nämnda valutarisken kan ha en negativ inverkan på Bolagets resultat.

Bolaget bedömer att sannolikheten att risken inträffar är låg.

## **LEGALA RISKER**

### **Rättsprocesser och tvister**

Historiskt har Koncernen inte varit inblandad i några betydande tvister, men det finns en risk att Koncernen blir inblandad i tvister i den löpande verksamheten. Sådana tvister kan innefatta krav på betalning





och/eller korrigerings av arbete samt andra möjliga konsekvenser i samband med underlåtenhet att tillhandahålla produkter eller tjänster. Det finns exempelvis en risk att kunder som använder Wyld Mesh eller Wyld Connect säger upp ingångna avtal på grund av att kunderna anser att produkterna och tjänsterna inte håller tillräckligt hög kvalitet, vilket i sin tur kan leda till eventuella rättsprocesser och tvister. Dessutom kan Koncernen bli föremål för utestående betalningar från kunder samt andra situationer som kan tvinga Koncernen att vidta rättsliga åtgärder. Det finns inga garantier för att Koncernen inte kommer att involveras i väsentliga rättsliga förfaranden framöver som skulle kunna ha en negativ inverkan på Bolagets verksamhet och resultat.

Bolaget bedömer att sannolikheten att risken inträffar är låg.

#### **Wyld Networks kan drabbas av betydande förluster som inte täcks av eller överskrider Bolagets försäkringsskydd**

Wyld Networks försäkringar omfattar försäkringar för att täcka risker som är förknippade med Wyld Networks verksamhet. Wyld Networks anser att dess försäkringsskydd är adekvat och överensstämmer med marknadspraxis. Det finns dock en risk för att Wyld Networks inte kommer att kunna upprätthålla ett tillräckligt försäkringsskydd i framtiden eller att försäkringen inte kommer att finnas tillgänglig på godtagbara villkor, eller över huvud taget. Det finns också en risk för att uppkomsten av skador och störningar som orsakas av ogynnsamma händelser inte täcks på ett adekvat sätt eller överhuvudtaget av Wyld Networks försäkringar. I den mån Wyld Networks drabbas av betydande förluster eller skador som inte täcks av försäkringen eller som överstiger Wyld Networks försäkringsskydd, eller om Wyld Networks måste betala betydligt högre försäkringspremier på grund av svårigheter att anskaffa försäkringslösningar som är anpassade för dess verksamhet kan Wyld Networks verksamhet och resultat påverkas negativt.

Bolaget bedömer att sannolikheten att risken inträffar är låg.

#### **SKATTERELATERADE RISKER**

Bolaget bedriver sin verksamhet i enlighet med sin tolkning och förståelse av relevant skattelagstiftning och skatteavtal samt andra tillämpliga föreskrifter. Bolaget har dock partners, leverantörer och kunder i ett antal olika jurisdiktioner och det finns ingen garanti för att relevant skattemyndigheten godtar Bolagets tolkning och förståelse av relevanta regler, föreskrif-

ter och skattemyndighetspraxis. Som ett resultat av detta kan Bolagets aktuella skattesituation förändras negativt. Dessutom kan Bolaget bli föremål för eventuella retroaktiva justeringar, vilket kommer att ha en negativ inverkan på Bolagets tidigare bedömda beskattning. Detta kan ha en negativ inverkan på Bolagets verksamhet, finansiella ställning och resultat. Det är omöjligt att förutsäga om Bolaget kommer att omfattas av några nya eller ändrade skatteregler, och om så är fallet, om Bolagets tolkning och förståelse av sådana regler kommer vara korrekt. Eventuella överträdelser kan bland annat leda till att Bolaget tvingas betala ytterligare skatter och/eller drabbas av böter, vilket kan ha en negativ inverkan på Bolagets resultat.

Bolaget bedömer att sannolikheten att risken inträffar är låg.

#### **MARKNADSRELATERADE RISKER**

##### **Konkurrens**

Konkurrenter kan ligga steget före Bolaget och dessutom kan nya konkurrenter dyka upp. Wyld Networks konkurrenter är bland annat RightMesh, Micromico, Laird, Kerlink, Actility, Wirepass, Venian och Open Garden. Konkurrenter kan ha större ekonomiska resurser jämfört med Bolaget. Det finns också en risk att konkurrenter utvecklar produkter som är mer effektiva och som kan säljas till en lägre kostnad. Dessutom kan det uppstå andra tekniker som är bättre lämpade eller effektivare än Bolagets produkter. Intensiv konkurrens kan leda till negativ prisutveckling och/eller ökade kvalitetskrav. Wyld Networks kanske inte kan minska sina kostnader för att upprätthålla vinstmarginalerna. Om Wyld Networks dessutom inte kan särskilja sitt erbjudande från konkurrenternas eller om konkurrenterna kan bättre utnyttja sina fördelar kan det hända att Wyld Networks inte kan locka till sig och behålla sina kunder. Underlåtenhet att följa denna utveckling kan leda till förlust av intäkter och marknadsandelar. Alla sådana omständigheter kan ha en negativ inverkan på Bolagets intäkter och resultat.

Bolaget bedömer att sannolikheten att risken inträffar är medelhög.

#### **RISKER SOM ÄR SPECIFIKA FÖR VÄRDEPAPPREN**

##### **Risk för en illikvid marknad och prisvolatilitet**

Aktiekursen för noterade bolag, inklusive de som noteras på Nasdaq First North, kan vara mycket volatil. Bolagets aktier har inte tidigare handlats på någon handelsplats. Det är därför svårt att förutsäga hur stor handeln eller intresset av aktierna och teckningsoptionerna blir. Priset för de nya aktierna



och teckningsoptionerna på Nasdaq First North och priset som investerare kan realisera för sina aktier och teckningsoptioner kommer att påverkas av ett stort antal faktorer.

Det finns en risk för att priset på aktierna och teckningsoptionerna blir mycket volatilt i samband med Noteringen på Nasdaq First North. Om en aktiv och likvid handel inte utvecklas eller inte visar sig vara hållbar kan detta göra det svårt för innehavarna att avyttra sina aktier och teckningsoptioner och marknadspriset kan skilja sig avsevärt från priset för aktierna och teckningsoptionerna i Erbjudandet.

#### **Försäljning av aktier och teckningsoptioner från befintliga aktieägare**

Försäljning av ett betydande antal aktier och teckningsoptioner, i synnerhet försäljning som sker av Bolagets styrelse, ledningen eller större aktieägare, som tillsammans innehar cirka 78 procent av aktierna i Bolaget, samt allmänna marknadsförväntningar om att ytterligare försäljning av aktier och teckningsoptioner kommer att ske, kan negativt påverka priset på Bolagets aktier och teckningsoptioner. Flera av Bolagets större aktieägare har ingått lock-up-avtal som gäller till och med det datum som infaller 12 månader efter den första dagen för handel med Bolagets aktier och teckningsoptioner på Nasdaq First North. Efter utgången av lock-up perioden får aktierna och teckningsoptionerna säljas, vilket kan påverka priset på aktierna och teckningsoptionerna.

#### **Framtida emissioner av aktier eller andra värdepapper kan späda ut aktieinnehavet och ha en negativ inverkan på aktiekursen**

I framtiden kan Bolaget försöka anskaffa kapital genom erbjudanden om skuldebrev (eventuellt inklusive konvertibla skuldebrev) eller ytterligare aktierelaterade värdepapper, exempelvis i samband med framtida investeringar i Bolagets nuvarande verksamhet. En emission av ytterligare aktierelaterade värdepapper eller värdepapper med rätt att omvandlas till eget kapital kan ha en negativ inverkan på aktiernas marknadspris och försvaga befintliga aktieägares ekonomiska rättigheter och rösträtter om det sker utan att befintliga aktieägare erhåller teckningsrätter. Efter som tidpunkten för och typen av framtida erbjudanden kommer att bero på Bolagets framtida kapitalbehov och marknadsförhållanden vid tidpunkten för ett sådant erbjudande kan Bolaget inte förutsäga eller uppskatta beloppet, tidpunkten eller typen av framtida erbjudanden. Aktie- och teckningsoptionsinnehavarna bär således risken för eventuella framtida erbjudanden som sänker marknadspriset på aktierna och teckningsoptionerna och/eller späder ut deras

innehav i Bolaget.

#### **Den största aktieägaren kommer att fortsätta ha ett betydande inflytande över Wyld Networks och dess verksamhet**

Bolagets största aktieägare Tern Plc innehar cirka 78,44 procent av aktierna och rösterna omedelbart före Erbjudandet. Efter Erbjudandets genomförande kommer Tern Plc att inneha cirka 60 procent av aktierna och rösterna i Bolaget. Tern Plc kommer därför att fortsätta ha ett betydande inflytande över resultatet av frågor som överlämnas till Bolagets aktieägare för godkännande, inklusive val av styrelseledamöter, nyemissioner, utdelningar och företagstransaktioner (inklusive fusioner och förvärv). Tern Plc kan även utöva kontroll över Wyld Networks styrelse genom representation i styrelsen och därigenom påverka den riktning styrelsen väljer för Wyld Networks verksamhet. Tern Plc:s intresse är inte nödvändigtvis detsamma som, och kan skilja sig väsentligt från, eller konkurrera med Bolagets eller andra aktieägares intressen, och det finns en risk för att Wyld Networks utövar sitt inflytande över Bolaget på ett sådant sätt att det inte främjar alla aktieägares intressen som skulle kunna ha en negativ inverkan på aktiernas och teckningsoptionernas värde och Wyld Networks verksamhet, rörelseresultat och finansiella ställning.

#### **Wylds förmåga att betala utdelning beror på flera faktorer**

Utbetalning av utdelning får endast ske om det finns betalbara medel som innehas av Wyld Networks och så länge som kraven uppfylls för framtida utdelningar och storleken, omfattningen och riskerna för sådana utdelningar. Sådana krav beror på Wyld Networks eget kapital, konsolideringsbehov, likviditet och ställning i allmänhet för ett visst räkenskapsår. Vidare är framtida utdelningar och storleken på sådana utdelningar, beroende av Wyld Networks framtida resultat, finansiella ställning, kassaflöde, rörelsekapitalbehov samt andra faktorer. Wyld Networks har för avsikt att återinvestera kassaflöden i tillväxtinitiativ och kommer därför inte att betala ut årliga utdelningar på kort sikt.

#### **Risker relaterade till icke säkerställda teckningsåtaganden**

Bolaget har erhållit teckningsåtaganden motsvarande 80 % av Erbjudandet, totalt cirka 20 MSEK, från befintliga och nya investerare. Teckningsåtagandena är inte säkerställda genom bankgaranti, pantsättning eller något liknande arrangemang, varför det finns en risk för att dessa inte kommer att kunna infrias. Om inte ovan nämnda teckningsåtaganden infrias skulle det inverka negativt på Wyld Networks möjligheter med framgång genomföra Erbjudandet.

# Villkor för värdepapperen

## ALLMÄN INFORMATION

Erbjudandet avser högst 2 275 000 Units motsvarande en bruttoemissionslikvid om cirka 25 MSEK. Samtliga Units i Erbjudandet emitteras i enlighet med svensk lagstiftning och i svenska kronor. ISIN-koden för Bolagets aktie är SE0015812516. ISIN-koden för teckningsoptionerna av serie TO1 är SE0016075998 och ISIN-koden för teckningsoptionerna av serie TO2 är SE0016076004. Bolaget har endast ett aktieslag och samtliga utestående aktier är fullt inbetalda.

Varje teckningsoption av serier TO1 och TO2 ger rätt att teckna en (1) ny aktie i Bolaget mot kontant betalning motsvarande 70 procent av den volymvägda genomsnittliga betalkursen för Bolagets aktie på Nasdaq First North under respektive series mätperiod samt inom teckningsoptionens prisintervall.

Mätperiod för TO1: från och med den 7 mars 2022 till och med den 18 mars 2022.  
Prisintervall för TO1: lägst 0,08 SEK, högst 13,75 SEK.

Mätperiod för TO2: från och med den 21 november 2022 till och med den 2 december 2022.  
Prisintervall för TO2: lägst 0,08 SEK, högst 16,50 SEK.

Teckning av aktier med stöd av TO1 ska ske under perioden från och med den 22 mars 2022 till och med den 4 april 2022 och teckning av aktier med stöd av TO2 ska ske under perioden 6 december 2022 till och med den 19 december 2022. För fullständiga

villkor för teckningsoptionerna hänvisas till "Villkor för teckningsoptioner av serie TO1" och "Villkor för teckningsoptioner av serie TO2" som återfinns på Bolagets webbplats, [www.wyldnetworks.com](http://www.wyldnetworks.com).

## CENTRAL VÄRDEPAPPERSFÖRVARING

Aktierna i Wyld Networks är registrerade i ett avstämningsregister enligt lagen (1998:1497) om värdepapperscentraler och kontoföring av finansiella instrument. Detta register förs av Euroclear Sweden (Euroclear Sweden AB, Box 191, 101 23 Stockholm). Inga aktiebrev har utfärdats för Bolagets aktier.

## VISSA RÄTTIGHETER FÖRENADE MED AKTIERNA

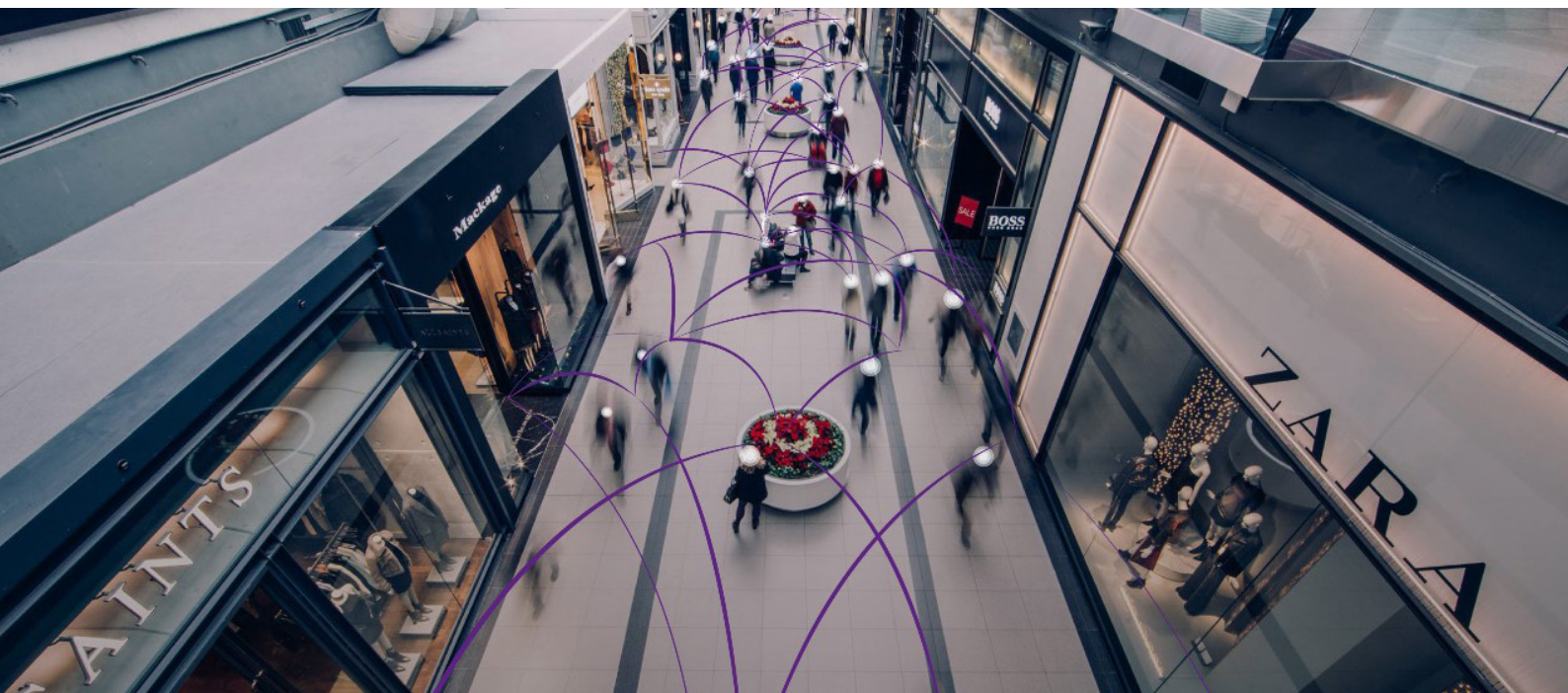
Aktierna som omfattas av Erbjudandet är av samma slag. Rättigheterna förenade med aktier emitterade av Bolaget, inklusive de som följer av bolagsordningen, kan endast ändras enligt de förfaranden som anges i aktiebolagslagen (2005:551). Aktierna i Erbjudandet är fritt överlåtbara.

## RÖSTRÄTT

Varje aktie berättigar till en (1) röst vid bolagsstämman och varje aktieägare har rätt att rösta för samtliga aktier som aktieägaren innehar i Bolaget.

## FÖRETRÄDESRÄTT TILL NYA AKTIER M.M.

Om Bolaget emitterar nya aktier, teckningsoptioner eller konvertibler vid en kontantemission eller kvittningsemission har aktieägarna som huvudregel enligt





aktiebolagslagen företrädesrätt att teckna sådana värdepapper i förhållande till antalet aktier som innehades före emissionen. Bolagsstämman kan besluta om undantag till företrädesrätten. Ändringar i aktieägarnas rättigheter kräver ett beslut från bolagsstämman. Förutsättningarna för att ändra aktieägarnas rättigheter motsvarar vad som följer av aktiebolagslagen (2005:551) och bolagsordningen.

Samtliga aktier i Bolaget ger lika rätt till vinstutdelning samt till Bolagets tillgångar och eventuella överskott i händelse av likvidation. Beslut om vinstutdelning i aktiebolag fattas av bolagsstämman. Rätt till vinstutdelning tillfaller den som på av bolagsstämman beslutad avstämningsdag är registrerad som innehavare av aktier i den av Euroclear Sweden förda aktieboken. Vinstutdelning utbetalas normalt till aktieägarna som ett kontant belopp per aktie genom Euroclear Sweden, men betalning kan även ske i annat än kontanter (sakutdelning). Om aktieägarna inte kan nås genom Euroclear Sweden, kvarstår aktieägarens fordran på Bolaget avseende vinstutdelningsbeloppet under en tid som begränsas genom regler om tioårig preskription. Vid preskription tillfaller vinstutdelningsbeloppet Bolaget. Det finns inga restriktioner avseende rätten till vinstutdelning för aktieägare bosatta utanför Sverige.

### **EMISSIONSBEMYNDIGANDE**

Vid den extra bolagsstämman den 23 mars 2021 beslutade aktieägarna i Bolaget att bemyndiga styrelsen att besluta om emissioner av nya aktier, teckningsoptioner och konvertibler vid ett eller flera tillfällen fram till nästa årsstämma, med eller utan företrädesrätt för Bolagets aktieägare.

### **NYEMISSION AV UNITS I SAMBAND MED ERBJUDANDET**

Styrelsen i Bolaget beslutade den 9 juni 2021, med stöd av bemyndigande lämnat på extra bolagsstämma den 23 mars 2021, att genomföra Erbjudandet genom en nyemission av högst 2 275 000 Units, varav bestående av en (1) aktie, en (1) TO1 och en (1) TO2 i Wyld Networks.

### **REGISTRERING AV ERBJUDANDET HOS BOLAGSVERKET**

Erbjudandet kommer att registreras vid Bolagsverket omkring vecka 27, 2021. Den angivna tidpunkten är preliminär och kan komma att ändras.

### **OFFENTLIGA UPPKÖPSERBJUDANDEN**

I händelse av att ett offentligt uppköpserbjudande skulle lämnas avseende aktierna i Wyld Networks när aktierna och teckningsoptionerna är upptagna till handel på Nasdaq First North tillämpas Takeover-regler för vissa handelsplattformar ("Takeover-reglerna").

Om styrelsen eller verkställande direktören i Wyld Networks, på grund av information som härrör från den som avser att lämna ett offentligt uppköpserbjudande avseende aktierna i Bolaget, har grundad anledning att anta att ett sådant erbjudande är nära förestående, eller om ett sådant erbjudande har lämnats, får Wyld Networks enligt Takeover-reglerna endast efter beslut av bolagsstämman vidta åtgärder som är ägnade att försämma förutsättningarna för erbjudandets lämnande eller genomförande. Wyld Networks får oaktat detta söka efter alternativa erbjudanden. Under ett offentligt uppköpserbjudande står det aktieägarna fritt att bestämma huruvida de önskar att avyttra sina aktier i det offentliga uppköpserbjudandet. Efter ett offentligt uppköpserbjudande kan den som lämnat erbjudandet, under vissa förutsättningar, vara berättigad att lösa in resterande aktieägares aktier i enlighet med reglerna om tvångsinlösen i aktiebolagslagen (2005:551).

### **SKATTELAGSTIFTNING**

Investorerna i Erbjudandet bör uppmärksamma att skattelagstiftningen i investerarens medlemsstat och Bolagets registreringsland kan påverka eventuella inkomster från värdepapperna. Investorerna uppmanas att konsultera dennes oberoende rådgivare avseende skattekonsekvenser som kan uppstå i samband Erbjudandet.





# Villkor och anvisningar

## ERBJUDANDET

Befintliga aktieägare, professionella investerare samt allmänheten i Sverige inbjuds att teckna Units i Wyld Networks, utan företrädesrätt för befintliga aktieägare, inför Noteringen på Nasdaq First North.

## ERBJUDANDETS STORLEK

Erbjudandet omfattar högst 2 275 000 Units, bestående av aktier som och teckningsoptioner av serie TO1 och TO2. En (1) Unit består av en (1) aktie, en (1) teckningsoption av serie TO1 och en (1) teckningsoption av serie TO2. Teckningskursen för varje Unit är 11,00 SEK, vilket motsvarar en teckningskurs om 11,00 SEK per aktie, då teckningsoptionerna erhålls vederlagsfritt. Vid fullteckning i Erbjudandet tillförs Bolaget initialt cirka 25 MSEK före avdrag för emissionskostnader om cirka 3,1 MSEK. Vid fullt utnyttjande av TO1 som emitteras inom ramen för Erbjudandet tillförs Bolaget ytterligare cirka 31,2 MSEK före avdrag för emissionskostnader. Vid fullt utnyttjande av TO2 som emitteras inom ramen för Erbjudandet tillförs Bolaget ytterligare cirka 37,5 MSEK före avdrag för emissionskostnader.

## TECKNINGSKURS PER UNIT

Teckningskursen är 11,00 SEK per Unit, motsvarande 11,00 SEK per aktie, då teckningsoptionerna erhålls vederlagsfritt. TO1 och TO2 erhålls vederlagsfritt. Courtagen utgår ej.

## TECKNINGSPERIOD

Teckningsperioden löper från och med den 10 juni 2021 till och med den 23 juni 2021. Om styrelsen beslutar att förlänga teckningsperioden för Erbjudandet kommer detta att meddelas genom pressmeddelande senast den 9 juni 2021.

## VILLKOR FÖR TECKNINGSOPTIONERNA

Varje teckningsoption av serierna TO1 och TO2 ger rätt att teckna en (1) ny aktie i Bolaget mot kontant betalning motsvarande 70 procent av den volymvägda genomsnittliga betalkursen i Bolagets aktie på Nasdaq First North under respektive series mätperiod, samt inom teckningsoptionens prisintervall.

Mätperiod för TO1: från 7 mars 2022 till och med den 18 mars 2022.

Prisintervall för TO1: lägst 0,08 SEK, högst 13,75 SEK.

Mätperiod för TO2: från 21 november 2022 till och med den 2 december 2022.

Prisintervall för TO2: lägst 0,08 SEK, högst 16,50 SEK.

## ERBJUDANDETS PRIS

Teckningskursen uppgår till 11,00 SEK per Unit, motsvarande 11,00 SEK per aktie, då teckningsoptionerna erhålls vederlagsfritt. Detta motsvarar en värdering av aktierna i Bolaget till 65,9 MSEK före Erbjudandets genomförande. Teckningskursen har fastställts av styrelsen i samråd med Mangold baserat på ett antal faktorer, däribland genom förhandlingar med professionella investerare utifrån en bedömning av rådande marknadsläge. Vidare har Mangold och Bolaget diskuterat Wyld Networks långsiktiga affärsutsikter och marknadspriser för andra noterade bolag med verksamheter som anses vara tillräckligt jämförbara med Wyld Networks, baserat på affärssektorns geografi och storlek.

## ANMÄLAN OM TECKNING AV UNITS

Anmälan om att teckna Units i Erbjudandet ska ske genom ifyllande och undertecknande av anmälningsedel. Anmälningssedeln ska skickas till Mangold under teckningsperioden, från och med den 10 juni 2021 till och med den 23 juni 2021, på nedanstående adress. Ifylld och undertecknad anmälningsedel ska vara Mangold tillhanda senast den 23 juni 2021 kl. 15:00 CET. Anmälningsedlar som sänds per post bör avsändas i god tid före sista dagen i teckningsperioden.

Om flera ansökningar skickas in av samma tecknare kommer endast den senast registrerade ansökningen att övervägas. Ansökningar som skickats för sent, är ofullständiga eller felaktigt ifyllda kan ignoreras. Observera att ansökningarna är bindande.

Mangold Fondkommission AB  
Ämne: Wyld Networks  
Box 556 91  
102 15, Stockholm  
Besöksadress: Engelbrektsplan 2  
E-post: [emissioner@mangold.se](mailto:emissioner@mangold.se)  
Tel.: 08 503 015 95

De som ansöker om att teckna Units måste ha ett värdepapperskonto eller ett depåkonto hos en bank eller annat värdepappersinstitut till vilket tilldelade Units kan överföras. Personer som inte har ett värdepapperskonto eller motsvarande måste öppna ett sådant innan anmälningssedeln skickas in till Mangold.

Observera att de som vill använda värdepapperskonton/depåkonton med särskilda regler för värdepapperstransaktioner, t.ex. ett investeringssparkonto (ISK), eller en kapitalförsäkring (KF)) måste kontrollera med banken eller finansinstitutet som hanterar kontot eller erbjuder försäkringen om det är möjligt att teckna





Units i erbjudandet och hur sådan teckning ska utföras.

Anmälningssedel finns tillgängligt på Bolagets webbplats [www.wyldnetworks.com](http://www.wyldnetworks.com) och på Mangolds webbplats [www.mangold.se](http://www.mangold.se).

### **TILLDELNING**

Tilldelning av Units i Erbjudandet kommer att baseras på inkomna anmälningar och tilldelningen kommer att fastställas av styrelsen för Bolaget i samråd med Mangold.

Huvudsyftet med tilldelningen är att uppnå den nödvändiga ägarspridningen för att säkerställa regelbunden och likvid handel i Bolagets aktier och teckningsoptioner, samt att uppnå önskad ägarandel bland institutionella investerare. Tilldelningen baseras inte på när anmälan görs under teckningsperioden eller om teckningen tillämpas elektroniskt eller via anmälningssedel.

I händelse av att Erbjudandet övertecknas kan en investerare tilldelas färre Units än antalet Units som man anmält intresse för att teckna, eller inte alls tilldelas några Units. Tilldelning kan helt eller delvis baseras på ett slumpmässigt urval bland tecknare. Mangolds kunder kan få tilldelningsprioritet.

### **BESKED OM TILLDELNING**

När fördelningen av Units fastställts utsänds avräkningsnotor utvisande tilldelning av Units i Bolaget. Detta beräknas ske omkring den 28 juni 2021. De som inte tilldelats Units kommer inte att erhålla någon avräkningsnota eller något meddelande. Den som tecknar genom förvaltare ska kontakta aktuell förvaltare för besked om tilldelning.

Depåkunder hos Mangold beräknas ha sina tilldelade aktier tillgängliga på depån den 30 juni 2021 när likviden även dras. De tilldelade teckningsoptionerna av serie TO1 och TO2 avses att finnas tillgängliga på depån under vecka 27 2021. Likvida medel för betalning av tilldelade aktier och teckningsoptioner ska finnas disponibelt på depån på likviddagen den 30 juni 2021.

### **BETALNING AV UNITS**

Tilldelade Units ska betalas enligt anvisningarna i avräkningsnotan senast två (2) arbetsdagar efter utfärdandet av avräkningsnotan. Förväntat avräkningsdatum är den 28 juni 2021. Om betalningen inte sker i tid kan Units överföras till en annan part. Om teckningskursen för sådan överföring skulle vara lägre än Erbjudandets teckningskurs kan den ursprungliga

tecknaren bli ansvarig för skillnaden.

### **OTILLRÄCKLIG ELLER FELAKTIG BETALNING AV UNITS**

Vid överbetalning, eller om Erbjudandet inte genomförs, kommer Mangold att återbetala det överbetalda beloppet till tecknaren. Ingen ränta kommer att utgå vid återbetalning.

### **LEVERANS AV UNITS**

Bolaget är anslutet till Euroclears kontobaserade värdepapperssystem. Efter att betalning för tilldelade Units erlagts och registrerats utsänds en VP-avi som visar att aktier och teckningsoptioner finns tillgängliga på köparens VP-konto eller den depå som angivits på anmälningssedeln. För de som på anmälningssedeln angivit depå hos bank eller förvaltare sker leverans av aktier och teckningsoptioner till respektive förvaltare och bokning av värdepappren på depå sker enligt förvaltarens egna rutiner. Observera att leverans av värdepappren kan ske efter att handel i Bolagets aktie och teckningsoption inletts.

### **OBEHÖRIGA JURISDIKTIONER**

Observera att till följd av restriktioner i värdepapperslagstiftningen i USA, Australien, Kanada, Hongkong, Japan, Nya Zeeland, Singapore, Sydafrika, Sydkorea eller Schweiz eller i annat land där Erbjudandet kan ses som olagligt riktas inget erbjudande att teckna Units till personer eller företag med registrerad adress i något av dessa länder. Anmälan om teckning av Units i strid med ovanstående kan komma att anses vara ogiltig.

### **OFFENTLIGGÖRANDE AV UTFALLET I ERBJUDANDET**

Efter teckningsperioden kommer Bolaget offentliggöra utfallet i Erbjudandet utan dröjsmål genom pressmeddelande som också kommer att finnas tillgängligt på Bolagets webbplats, [wyldnetworks.com](http://wyldnetworks.com), vilket förväntas ske omkring den 28 juni.

### **VIKTIG INFORMATION OM NID OCH LEI-KOD**

Enligt Europaparlamentets och rådets direktiv 2011/61/EU (MiFID II) behöver alla investerare från och med den 3 januari 2018 ha en global identifieringskod för att kunna genomföra en värdepapperstransaktion. Dessa krav medför att juridiska personer behöva ansöka om registrering av en LEI-kod (Legal Entity Identifier) och fysiska personer behöver ta reda på sitt NID-nummer (Nationellt ID eller National Client Identifier) för att kunna teckna Units i Erbjudandet. Observera att det är tecknarens juridiska status som



avgör om en LEI-kod eller NPID-nummer (såsom tillämpligt) inte tillhandahålls. Juridiska personer som behöver skaffa en LEI-kod kan vända sig till någon av de leverantörer som finns på marknaden. För fysiska personer som har enbart svenskt medborgarskap består NPID-numret av beteckningen "SE" följt av personens personnummer. Om personen i fråga har flera eller något annat än svenskt medborgarskap kan NID-numret vara någon annan typ av nummer. De som avser att anmäla intresse för teckning av Units inom ramen för Erbjudandet uppmanas att ansöka om registrering av en LEI-kod (juridiska personer) eller ta reda på sitt NPID-nummer (fysiska personer) snarast då denna information måste anges i anmälan.

### **UTSPÄDNING**

Om Erbjudandet fulltecknas kommer antalet aktier i Bolaget att öka med 2 275 000 från 5 992 308 till 8 267 308, vilket motsvarar en maximal utspädning om cirka 27,5 procent av det totala antalet aktier och röster i Bolaget efter Erbjudandet. Om samtliga TO1 utnyttjas för teckning av aktier kan antalet aktier i Bolaget öka med 2 275 000, från 8 267 308 till 10 542 308, vilket motsvarar en maximal utspädning om ytterligare 21,6 procent.

Om samtliga TO2 utnyttjas för teckning av aktier kan antalet aktier i Bolaget öka med 2 275 000, från 10 542 308 till 12 817 308, vilket motsvarar en maximal utspädning om ytterligare 17,7 procent.

### **KOSTNADER**

Inga kostnader kommer att åläggas investerare i Erbjudandet.

### **NOTERING PÅ NASDAQ FIRST NORTH**

Styrelsen har ansökt om notering för Bolagets aktier och teckningsoptioner av serie TO1 och TO2 på Nasdaq First North, en SME-tillväxtmarknad som inte har samma rättslig status som en reglerad marknad. Under förutsättning att ansökan om notering på Nasdaq First North godkänns är den förväntade första handelsdagen för Bolagets aktier den 2 juli, och första dagen för handel i teckningsoptionerna av serie TO1 och TO 2 den 13 juli 2021. Ett villkor för godkännande är att spridningskraven för Bolagets aktier och teckningsoptioner uppfylls senast den första handelsdagen. Bolagets aktier och teckningsoptioner kommer att handlas i svenska kronor på Nasdaq First North,

aktien under kortnamnet WYLD och ISIN-koden SE0015812516, teckningsoptionerna av serie TO1 under kortnamnet WYLD TO1 och ISIN-koden SE0016075998, teckningsoptionerna av serie TO2 under kortnamnet WYLD TO2 och ISIN-koden SE0016076004.

### **RÄTT TILL UTDELNING**

De erbjudna aktierna har rätt till utdelning från första utdelningsdatumet efter upptagandet för handel. Eventuella utdelningar betalas efter ett beslut på aktieägarnas bolagsstämma. Utbetalningen kommer att administreras av Euroclear Sweden, eller, vid förvaltade aktieinnehav, av förvaltaren.

### **ALLMÄNNA VILLKOR FÖR SLUTFÖRANDET AV ERBJUDANDET**

Erbjudandet är villkorat av: (i) att Mangold anser att intresset för Erbjudandet är tillräckligt för en tillfredsställande handel i Bolagets aktier; (ii) att Nasdaq godkänner bolagsstyrelsens ansökan om notering och (iii) att ingen händelse inträffar som skulle ha en sådan väsentlig negativ inverkan på Bolaget att det skulle vara olämpligt att slutföra Erbjudandet. Om Erbjudandet återkallas kommer detta att offentliggöras via pressmeddelande senast den 28 juni 2021. Sådana väsentligt negativa händelser kan exempelvis vara av ekonomisk, finansiell eller politisk karaktär och kan vara relaterade till väsentligt negativa händelser inom Sverige så väl som utomlands. Vid fastställande av om intresset för Erbjudandet är tillräckligt för tillfredsställande handel i aktierna och teckningsoptionerna kommer faktorer som t.ex. antalet mottagna anmälningar och det sammanlagda beloppet som tillämpas att övervägas. Denna utvärdering görs av Mangold. Om ovanstående villkor inte uppfylls kan Erbjudandet avbrytas. I så fall kommer varken leverans eller betalning för Units att genomföras i samband med Erbjudandet. Om Erbjudandet avbryts kommer det att meddelas genom ett pressmeddelande så fort som möjligt och mottagna anmälningar kommer att ignoreras. Om intresset för Erbjudandet inte är tillräckligt för att uppfylla detta minimikrav kommer Erbjudandet att dras tillbaka och Bolagets aktier och teckningsoptioner kommer inte att listas på Nasdaq First North. När handel i Bolagets aktier har påbörjats på Nasdaq First North kan Erbjudandet inte dras tillbaka.



## TECKNINGSÅTAGANDEN

Som beskrivs i tabellen nedan har ett antal externa privata och institutionella investerare åtagit sig att, till samma villkor och pris som andra investerare, teckna totalt 2 275 000 Units i Erbjudandet, motsvarande 80 procent av det totala antalet Units i Erbjudandet till ett totalt belopp om cirka 20 MSEK. Teckningsåtagandena motsvarar totalt cirka 27,5 procent av det totala antalet aktier och röster i Bolaget omedelbart

efter Erbjudandets genomförande. Dessa teckningsåtaganden kommer att prioriteras vid tilldelning av Units i Erbjudandet. Teckningsåtagandena berättigar inte investerare till någon ersättning eller annan kompensation. Teckningsåtagandena ingicks i maj 2021. Teckningsåtagandena är inte säkerställda genom bankgaranti, pantsättning eller något liknande arrangemang.

Namn	Teckningsåtagande, SEK	Andel av Erbjudandet, %	Adress
Tern Plc	3 524 994	17,6%	27/28 Eastcastle Street, London W1W 8DH, Storbritannien
Mangold Fondkommission AB	3 015 056	15,1%	Engelbrektsplan 2, 114 34 Stockholm
Ylber Rexhepi	968 000	4,8%	Nås via Mangold
Tuvedalen Limited	968 000	4,8%	Milis&papa Block D flat 14. 7560 Pervolia Larnakas, Cypern
Maida Vale Capital AB	968 000	4,8%	Färögatan 33, 164 51 Kista
Peter Sandberg	968 000	4,8%	Nås via Mangold
Arcticus HF	968 000	4,8%	Austurstræti 10a, 101 Reykjavik, Island
Peter Vallin	726 000	3,6%	Nås via Mangold
Johan Stein	506 000	2,5%	Nås via Mangold
John Moll	484 000	2,4%	Nås via Mangold
Bernhard von der Osten-Sacken	484 000	2,4%	Nås via Mangold
Argjent Istrefi	484 000	2,4%	Nås via Mangold
Christoffer Bergfors	484 000	2,4%	Nås via Mangold
Henrik Hedelius	363 000	1,8%	Nås via Mangold
Kattvik Financial Services AB	363 000	1,8%	Sveavägen 9, 111 57 Stockholm
Albert Sisto*	299 992	1,5%	Nås via Mangold
Göran Ofsén	264 000	1,3%	Nås via Mangold
AB Lundgren, Nilsson & Moll	242 000	1,2%	Nedre Långvinkelsgatan 34, 252 34 Helsingborg
Magnus Högström	242 000	1,2%	Nås via Mangold
Henrik Amilon	242 000	1,2%	Nås via Mangold
Richard Kilander	242 000	1,2%	Nås via Mangold
Per Ewert	242 000	1,2%	Nås via Mangold
Jimmie Landerman	242 000	1,2%	Nås via Mangold
Johan Larsholm	242 000	1,2%	Nås via Mangold
Gerhard Dal	242 000	1,2%	Nås via Mangold
Mikael Blihagen	242 000	1,2%	Nås via Mangold
Markus Fougstedt	242 000	1,2%	Nås via Mangold
Patrick Csizmadi	242 000	1,2%	Nås via Mangold



Jens Miöen	242 000	1,2%	Nås via Mangold
Ian Ritchie	239 998	1,2%	Nås via Mangold
Mohit Madhwani	239 998	1,2%	Nås via Mangold
Mats Andersson*	199 991	1,0%	Nås via Mangold
Bertil Pålsson	198 000	1,0%	Nås via Mangold
Alastair Williamson*	119 999	0,6%	Nås via Mangold
Mats Andersson*	99 990	0,5%	Nås via Mangold
Chris Caswell*	59 994	0,3%	Nås via Mangold
Sarah Payne	59 994	0,3%	Nås via Mangold
Bruce Leith	59 994	0,3%	Nås via Mangold

\*Styrelse och ledning från Bolaget

### **LOCK-UP-ÅTAGANDEN**

Större aktieägare, Bolagets styrelseledamöter, och personer i ledande ställning, vars aktieinnehav tillsammans uppgår till cirka 98 procent av antalet aktier och röster i Bolaget per dagen för Prospektet och cirka 77 procent av antalet aktier och röster i Bolaget efter Erbjudandet (förutsatt att det fulltecknas), har ingått lock-up-åtaganden.

Enligt villkoren i lock-up-åtagandena åtar de sig som aktieägare att inte sälja sina respektive innehav under en period om tolv månader efter den första handelsdagen på Nasdaq First North.

Undantag från lock-up får göras för aktier som utlånas till Mangold för att Mangold exempelvis ska kunna agera likviditetsgarant. Vidare får undantag från lock-up göras enligt villkoren i (och som en accept av) ett offentligt uppköpserbjudande enligt lag (2006:451) om offentliga uppköpserbjudanden på aktiemarknaden. Om det föreligger synnerliga skäl får Mangold medge ytterligare undantag.

# Styrelse och ledning

## STYRELSE

Per dagen för Prospektet består styrelsen av tre ledamöter, inklusive styrelsens ordförande, Mats Andersson.

### Oberoende i förhållande till

Namn	Befattning	Styrelseledamot sedan	Bolag och ledning	Större aktieägare
Mats Andersson	Styrelseordförande	23 mars 2021	Ja	Ja
Mats R. Andersson	Styrelsemedlem	23 mars 2021	Ja	Ja
Albert Sisto	Styrelsemedlem	23 mars 2021	Ja	Nej

### Mats Andersson – Styrelseordförande, född 13 augusti 1948



Mats sitter som styrelseordförande hos fem stora bolag, och har tagit tre till börsen. Han har bland annat fört DAFO Brand AB från att ha 250 MSEK i intäkter utan vinst till 550 MSEK i intäkter med vinst som styrelseordförande. Mats bidrog som VD bolaget Anticimex AB att växa från 300 MSEK till 1,5 MdrSEK i intäkter. Han ledde också sammanslagningen av Team Sportia AB och SGN OY, som Team Sportia AB:s styrelseordförande.

Mats äger inga aktier i Wyld Networks, men har ingått i teckningsåtagande att teckna 18 181 Units.

### Mats R Andersson – Styrelseledamot, född 22 februari 1956



Mats har sammanlagt över 30 års erfarenhet av internationell satellit och telekom då han har jobbat på olika ingenjör och lednings-positioner hos Ericsson (i Kanada, England och Sverige). Han lämnade Ericsson 2006 för att bli VD för start-up bolaget Bluetest AB (Göteborg). Under hans 5 år som VD hos Bluetest växte bolaget snabbt till att bli världsledande för MIMO OTA testande (testande av mobiltelefoner). 2011 gick Mats till Huawei Technologies Sweden AB som plats- och systemansvarig för Radio Base Systems i Göteborg. 2014 startade Mats bolaget MUMIMO AB för att fokusera på innovation och bolagsskapande för små och stora bolag med trådlös teknik. Han är ordförande i styrelsen för Board of Forsway Scandinavia AB, Satcube AB, Brinja AB, och MUMIMO AB. Mats har en M. Sc. Examen i Teknisk Fysik från Chalmers tekniska högskola.

Mats äger inga aktier i Wyld Networks, men har ingått i teckningsförbindelser att teckna 9 090 Units.

### Albert Sisto – Styrelseledamot, född 4 augusti 1949



Albert har över 40 års erfarenhet i high-tech industrin. Han sitter nu bland annat som VD på Tern Plc, som äger majoriteten av Wyld Networks AB. Albert är också grundare och partner till Sixth Bridge LP, en ängel investerarfirma som fokuserar på säkerhet, mjukvara och halvledare. Albert är också VD till Sixth Bridge L.L.C, samt Endymion Enterprises Inc. Han är styrelseordförande i Talking Medicines Limited-Scotland. Albert grundade och höll posten som VD i Hifn tills sammanslagningen med Exar Corp. 2009, för 63 miljoner EUR. Albert innehav en BSc examen i ingenjörskonst från Stevens Institute of Technology.

Albert äger inga aktier i Wyld Networks, men har ingått i teckningsåtagande att teckna 27 272 Units. Han äger också indirekt aktier i Wyld Networks genom sitt ägande av 3,2 procent av Tern Plc, som äger 78,44 procent av Wyld Networks.

## LEDNING

Koncernens ledningsgrupp ansvarar kollektivt, under ledning av den verkställande direktören, för att säkerställa att Koncernens strategi genomförs på ett effektivt sätt. Personerna som ingår i Koncernens ledningsgrupp är:

Namn	Befattning	Anställd sedan
Alastair Williamson	VD	01/09/2019
Christopher Caswell	Vice VD CFO	20/02/2021
Stephen Clarke	COO och SVP Engineering Connect	21/02/2019
Eugene Myers	CTO och SVP Engineering Mesh	01/09/2017

### Alastair Williamson – VD, född 5 oktober 1964



Alastair Williamson har mer än 25 års erfarenhet inom mjukvaru- och telekommunikationsbranschen. Innan han började på Wyld Networks i september 2019 var han VD för Ranplan Group AB i 4 år, ett bolag som är noterat på Nasdaq First North i Sverige och som marknadsför ett trådlöst nätverksplaneringsverktyg för programvara.

Alastair har ledande säljorganisationer i Lucent, Alcatel Lucent, Cambridge Broadband Networks och Krone. Han har global erfarenhet av att arbeta i Singapore, Hongkong och Tyskland. Han utexaminerades från Heriot-Watt University med en BSc-examen i fysik.

Alastair äger inga aktier, men har ingått i teckningsåtagande att teckna 10 909 Units.

### Christopher Caswell – Vice VD och CFO, född 12 januari 1951



Christopher är en kvalificerad revisor som startade sin karriär hos PwC i England. Hans senaste roll var som CFO hos Ranplan AB. Han har tidigare innehaft finansiella positioner hos Vodafone Tyskland och har varit europeisk CFO på Corning Inc i Frankrike och Tyskland. Christopher har också blivit anställd som konsult av JP Morgan i samband med flera internationella förvärv. Christopher fick sin utbildning vid Birminghams Universitet och innehar en BSc-examen i ingenjörsvetenskap.

Chris äger inga aktier, men har ingått i teckningsförbindelser att teckna 5 454 Units.





**Stephen Clarke** – Verksamhetschef, SVP Engineering Connect, född 19 augusti 1966

Stephen var tidigare BBC-ingenjör och föreläsare vid Salford University och har många års erfarenhet inom programvara och elektronik, från RF-telemetri och den prisbelönta Tag McLaren AV-processorn till EPOS och smarta energimätare som senior medlem i designteamet på Cyan Technology. Han ledde utvecklingsteamet för riskkapitalbase-rad affärsverksamhet ACIS (numera Vix Technology), vilket gjorde det möjligt för dem att växa och bli Storbritanniens största telematikföretag för bussar till Tech 100-indexet för snabbast växande företag. Stephen utbildades vid Newcastle universitet och har en BSc-examen i mikroelektronik.

Steve äger inga aktier i Wyld Networks.



**Eugene Myers** – Chief Technology Officer, SVP Engineering Mesh, 6 september 1960

Eugene är en multidisciplinerad tekniker och entreprenör med mer än 20 års erfarenhet inom mjukvarubranschen. Han har innehaft ett antal tekniska och ledande befattningar i en rad olika organisationer, från multinationella företag som British Telecom och Expedia.com till nystartade företag, samtidigt som han har ett praktiskt tillvägagångssätt och engagerar sig i programvarusystems design och arkitektur. Gene grundade Wyld Research 2015.

Eugene studerade på Rochester Institute of Technology, startade sin första verksamhet vid 25 års ålder som han drev i 8 år, har lett olika team på alla kontinenter förutom Antarktis, har utvecklat prisbelönt programvara och har varit meduppfinnare/ uppfinnare på två patent. Han har en bakgrund inom elektronik och elsystem och har fokuserat sin karriär inom programvara på nätverk, säkerhet och betalningar.

Eugene äger 96 096 aktier i Wyld Networks.

## ANNAN INFORMATION OM STYRELSEN OCH LEDNINGEN

Det finns inga familjeband mellan någon av styrelseledamöterna eller ledningen. Inga av Bolagets styrelseledamöter eller ledningen har några privata intressen som kan vara i konflikt med Bolagets. Men som beskrivits ovan har flera medlemmar inom styrelsen och verkställande ledning ekonomiska intressen i Bolaget genom deras aktieinnehav eller aktieoptioner. Inga av styrelsemedlemmarna eller ledningen har valts ut som resultat av ett särskilt arrangemang med större aktieägare, kunder, leverantörer eller andra parter.

Inga av styrelseledamöterna eller ledningen har under de senaste fem åren, (i) dömts i bedrägerirelaterade

domstolsmål, (ii) företrätt ett bolag som har försatts i konkurs eller som ofrivilligt har hamnat i likvidation, (iii) officiellt bundits till och/eller sanktionerats för brott av tillsynsmyndigheter (inklusive erkända yrkesorganisationer), eller (iv) förbjudits av en myndighet eller domstol att vara medlem av ett bolags administration, lednings- eller tillsynsorgan eller från verkställande eller övergripande funktioner inom ett bolag.

Samtliga styrelseledamöter och ledande befattningshavare kan nås via Bolagets kontor med adress Future Business Centre, Kings Hedges Rd, Cambridge CB4 2HY, Storbritannien.



## ERSÄTTNING TILL STYRELSE OCH LEDNING

### Styrelsens ersättning

2020

Tabellen nedan visar ersättningen (inklusive utbetalda bonusar) under räkenskapsåret 2020 till styrelseledamöter och VD.

Namn	Befattning	Lön (GBP)	Bonusutbetalningar (GBP)	Pensionskostnader (GBP)
Ian Ritchie	Ordförande	0	0	0
Albert Sisto	Styrelseledamot	0	0	0
Alastair Williamson*	Styrelseledamot och VD	0	0	0

\* Alastair Williamson var under verksamhetsåret 2020 både VD och Styrelseledamot i Wyld Networks Ltd. Alastair ersattes för sitt arbete som VD enligt tabellen nedan.

### Ersättning till ledningen

2020

Tabellen nedan visar ersättningen (inklusive eventuellt utbetalda bonusar) under räkenskapsåret 2020 till ledningen.

Namn	Befattning	Lön (GBP)	Bonusutbetalningar (GBP)	Pensionskostnader (GBP)
Alastair Williamson	VD	163 800	0	7 200
Stephen Clarke	COO och SVP Engineering Connect	72 000	0	1 754
Eugene Myers	CTO och SVP Engineering Mesh	95 000	0	1 316



# Finansiell information och nyckeltal

Den sammanslagna historiska finansiella informationen i detta avsnitt har hämtats från Wylid Networks reviderade sammanslagna finansiella rapporter för räkenskapsåren 1 januari 2019 – 31 december 2019 och 1 januari 2020 – 31 december 2020, den ej reviderade sammanslagna delårsrapporten för det första kvartalet 2020 och 2021, samt moderbolagets reviderade rapport för det första kvartalet 2021. De sammanslagna finansiella rapporterna har reviderats av Bolagets revisor. Den ej reviderade sammanslagna delårsrapporten har blivit översiktligt granskad av Bolagets revisor. Finansiella nyckeltal som inte definierats enligt tillämpligt redovisningsregelverk har vare sig reviderats eller granskats av revisor.

De reviderade sammanslagna finansiella rapporterna har upprättats enligt årsredovisningslagen och Bokföringsnämndens allmänna råd BFNAR 2012:1 Årsredovisning och koncernredovisning (K3). Den ej reviderade sammanslagna delårsrapporten har upprättats enligt årsredovisningslagen.

Koncernens moderbolag, Wylid Networks AB, bildades den 2 mars 2021 och registrerades vid Bolagsverket den 15 mars 2021. Det bedrevs inte någon verksamhet i moderbolaget förrän efter omstruktureringen 2021 i samband med vilken Bolaget blev moderbolag i Koncernen. Med anledning därav avser informationen nedan i huvudsak den finansiella utvecklingen i det operativa dotterbolaget Wylid Networks Ltd.

De sammanslagna historiska finansiella rapporterna utvisar en kombination av koncernföretagens tidigare finansiella information. De sammanslagna historiska finansiella rapporterna har upprättats särskilt för detta Prospekt och bygger alltså på en kombination av resultat, tillgångar och skulder i Koncernens företag, på basis av principerna bakom konsolideringsförfarandena i Bokföringsnämndens allmänna råd BFNAR 2012:1 Års- och koncernredovisning (K3) för de perioder som presenteras. Eftersom den transaktion som innebär att Wylid Networks AB bildades som en ny koncernmoder endast var en omorganisation av den befintliga koncernen där Wylid Networks AB är moderbolag, kommer de framtida konsoliderade finansiella rapporterna för Wylid Networks AB att upprättas som en fortsättning av dagens Koncern. De framtida konsoliderade finansiella rapporterna för Wylid Networks AB kommer i allt väsentligt att överensstämma med dessa sammanslagna historiska finansiella rapporter.

Den finansiella informationen införlivas genom hänvisning i enlighet med vad som anges i avsnittet "Handlingar som införlivas genom hänvisning".

## Nyckeltal

De nyckeltal som presenteras nedan är inte definierade enligt Wylid Networks tillämpliga redovisningsregler för finansiell rapportering. Bolaget bedömer att nyckeltalen ger en bättre förståelse för Bolagets

ekonomiska trender. Nyckeltalen, såsom Bolaget har definierat dessa, bör inte jämföras med andra bolags nyckeltal som har samma benämning då definitionerna kan skilja sig åt.

KSEK	1 januari – 31 mars 2021 (ej reviderad)	1 januari – 31 mars 2020 (ej reviderad)	1 januari – 31 december 2020 (reviderad)	1 januari – 31 december 2019 (reviderad)
Nettoomsättning	990	563	2 475	1 559
Rörelseresultat	-5 133	-2 018	-9 777	-5 553
Balansomslutning	12 263	6 566	5 870	5 900



## Definitioner av nyckeltal

Nyckeltal	Definition	Syfte
Nettoomsättning	Intäkter från försäljning av produkter och tjänster.	Visar Bolagets intäkter från försäljning av produkter och tjänster.
Rörelseresultat	Differensen mellan rörelsens intäkter och rörelsekostnader före vinst och skatter.	Visar överblick av Bolagets resultat innan avdrag för andra finansiella poster, skatt och bokslutsdispositioner.
Balansomslutning	Summering av skulder och tillgångar vid periodens utgång.	Visar överblick av Bolagets tillgångar och skulder och vad dessa uppgår till.

## Revisorns uttalanden

### Avseende den sammanslagna finansiella rapporten för räkenskapsåren 2019 och 2020:

#### **Väsentlig osäkerhetsfaktor avseende antagandet om fortsatt drift**

Utan att det påverkar våra uttalanden ovan vill vi fästa uppmärksamheten på redogörelsen i Not 9 Förvaltningsberättelsen om Framtida finansiering och fortlevnad, där det framgår att styrelsens bedömning är att bolaget är i behov av ytterligare finansiering för att kunna genomföra koncernens strategiska och globala expansionsplan. Styrelsen har därmed påbörjat en process för kapitalanskaffning i samband med planerad notering på Nasdaq First North. Om bolaget inte lyckas erhålla tillräckligt med kapital i den planerade nyemissionen bedömer styrelsen att finansiering kan erhållas från bolagets befintliga större aktieägare. Vid tidpunkten för avlämnandet av denna finansiella rapport har dock inga åtaganden från de befintliga större aktieägarna formaliserats. Vid varje finansieringsrunda föreligger det dock en risk att kapital inte kan anskaffas när behovet uppstår. Detta förhållande tyder på att det finns en väsentlig osäkerhetsfaktor som skapar betydande tvivel om bolagets förmåga att fortsätta verksamheten.

### Avseende den sammanslagna delårsrapporten för det första kvartalet 2020 och 2021:

#### **Väsentlig osäkerhetsfaktor avseende antagandet om fortsatt drift**

Utan att det påverkar våra uttalanden ovan vill vi fästa uppmärksamheten på avsnittet Finansiell ställning samt Not 3 Framtida finansiering och fortlevnad. Av denna framgår att styrelsens bedömning är att bolaget är i behov av ytterligare finansiering för att kunna genomföra koncernens strategiska och globala expansionsplan. Styrelsen har därmed påbörjat en process för kapitalanskaffning i samband med planerad notering på Nasdaq First North. Om bolaget inte lyckas erhålla tillräckligt med kapital i den planerade nyemissionen bedömer styrelsen att finansiering kan erhållas från bolagets befintliga större aktieägare. Vid tidpunkten för avlämnandet av denna finansiella rapport har dock inga åtaganden från de befintliga större aktieägarna formaliserats. Vid varje finansieringsrunda föreligger det dock en risk att kapital inte kan anskaffas när behovet uppstår. Detta förhållande tyder på att det finns en väsentlig osäkerhetsfaktor som skapar betydande tvivel om bolagets förmåga att fortsätta verksamheten.

### Avseende moderbolagets delårsrapport för det första kvartalet 2021:

#### **Väsentlig osäkerhetsfaktor avseende antagandet om fortsatt drift**

Utan att det påverkar våra uttalanden ovan vill vi fästa uppmärksamheten på redogörelsen i Förvaltningsberättelsen om Framtida finansiering och fortlevnad, där det framgår att styrelsens bedömning är att bolaget är i behov av ytterligare finansiering för att kunna genomföra koncernens strategiska och globala expansionsplan. Styrelsen har därmed påbörjat en process för kapitalanskaffning i samband med planerad notering på Nasdaq First North. Om bolaget inte lyckas erhålla tillräckligt med kapital i den planerade nyemissionen bedömer styrelsen att finansiering kan erhållas från bolagets befintliga större aktieägare. Vid tidpunkten för avlämnandet av denna finansiella rapport har dock inga åtaganden från de befintliga större aktieägarna formaliserats. Vid varje finansieringsrunda föreligger det dock en risk att kapital inte kan anskaffas när behovet uppstår. Detta förhållande tyder på att det finns en väsentlig osäkerhetsfaktor som skapar betydande tvivel om bolagets förmåga att fortsätta verksamheten.





### **Betydande förändringar i Bolagets finansiella ställning från den 31 mars 2021 till dagen för Prospektet**

Inga betydande förändringar gällande Bolagets finansiella ställning har skett sedan den 31 mars 2021.

### **Utdelningspolicy**

Wyld Networks har inte tidigare betalat någon utdelning. Wyld Networks befinner sig för närvarande i en utvecklingsfas och eventuella överskott kommer att investeras i Bolagets utveckling.

# Legala frågor, ägarförhållanden och övrig information

## AKTIER OCH AKTIEKAPITAL

Enligt Bolagets bolagsordning som antogs på extra bolagsstämma den 24 mars 2021 ska aktiekapitalet uppgå till lägst 500 000 SEK och högst 2 000 000 SEK fördelat på lägst 5 992 308 aktier och högst 23 969 232 aktier. Per dagen för Prospektet uppgår Bolagets aktiekapital till 500 000 SEK fördelat på totalt 5 992 308 aktier. Det finns ett aktieslag i Bolaget och varje aktie har ett kvotvärde om cirka 0,08 SEK. Per dagen för Prospektet innehar Bolaget inga egna aktier. Per den 15 mars 2021 uppgick Bolagets aktiekapital till 500 000 SEK, fördelat på 214 011 aktier, med ett kvotvärde om cirka 2,34 SEK per aktie. Per den 31 mars 2021 uppgick Bolagets registrerade aktiekapital till 500 000 SEK, fördelat på 5 992 308 aktier, med ett kvotvärde om 0,08 SEK per aktie.

## ÄGARSTRUKTUR

Tabellen nedan visar alla aktieägare som innehar mer än 5 procent av antalet aktier och röster i Bolaget per dagen för Prospektet. Enligt Bolagets bedömning är Tern Plc en kontrollerande aktieägare eftersom Tern Plc innehar en majoritet av aktierna och rösterna i Bolaget. De regler till skydd för minoritetsaktieägare som finns i aktiebolagslagen (2005:551) utgör dock ett skydd mot en majoritetsägares eventuella missbruk av kontroll över ett bolag.

Namn	Antal aktier och röster	Andel och röster, %
Tern Plc	4 700 472	78,44
Wardhaman Family Limited	1 179 108	19,68

## AKTIEÄGARAVTAL

Samtliga aktieägare i Bolaget har ingått ett aktieägaravtal avseende Wyld Networks och dess aktier. Aktieägaravtalet upphör att gälla i samband med att Bolagets aktier listas på Nasdaq First North.

Utöver ovannämnda aktieägaravtal finns såvitt styrelsen känner till inte några aktieägaravtal eller andra överenskommelser som syftar till gemensamt inflytande över Bolaget. Såvitt styrelsen känner till finns inte heller några ytterligare överenskommelser eller motsvarande som kan komma att leda till att kontrollen över Bolaget förändras eller förhindras.

## TECKNINGSOPTIONER, KONVERTIBLER M.M.

Per dagen för Prospektet har Wyld Networks inga utestående teckningsoptioner, konvertibler eller liknande finansiella instrument som kan berättiga till teckning av nya aktier eller på annat sätt påverka aktiekapitalet i Wyld Networks.





## **BOLAGSORDNING**

Bolagsordningen innehåller inte bestämmelser som sannolikt kommer att medföra förseningar, uppskjutningar eller förhinder till ändringar i Bolagets styrning.

## **MYNDIGHETSFÖRFARANDEN, RÄTTSLIGA FÖRFARANDEN OCH SKILJEFÖRFARANDEN**

Bolaget har inte varit part i några myndighetsförfaranden, rättsliga förfaranden eller skiljeförfaranden (inklusive ännu icke ej avgjorda ärenden eller sådana som styrelsen i Bolaget är medveten om kan uppkomma) under de senaste tolv månaderna omedelbart före dagen för Prospektet och som nyligen haft eller skulle kunna få betydande effekter på Bolagets finansiella ställning eller lönsamhet.

## **TRANSAKTIONER MED NÄRSTÅENDE PARTER**

### **Rörelsekapitallån och konvertibelt låneinstrument – Tern Plc**

Den 20 oktober 2016 ingick Bolagets största aktieägare, Tern Plc ("Tern") ett låneavtal med Wyld Networks Ltd, enligt vilket Tern tillhandahöll en lånefacilitet till Koncernen ("Lånefaciliteten"). Sedan 2016 har Lånefaciliteten ändrats och återutgivits, vilket resulterade i att skulden ökade med upp till 1 138 332,00 GBP. Under perioden från och med den 1 januari 2019 till och med den 18 mars 2021 betalade Koncernen ingen ränta med anledning av Lånefaciliteten.

Omkring den 19 maj 2020 utfärdade Wyld Networks Ltd ett konvertibelt låneinstrument ("Låneinstrumentet"), medförande att upp till 1 138 332,00 GBP säkrats genom utfärdande av konvertibla skuldebrev. I utbyte mot att Tern avstod sin rätt till ersättning enligt Lånefaciliteten gavs Tern rätt att teckna konvertibla skuldebrev till ett belopp om 1 138 332,00 GBP ("Terns Skuldebrev"). Den ursprungliga summan av Terns Skuldebrev ökade sedermera till 1 238 332,00 GBP (27 november 2020) och till 1 298 332,00 GBP (27 december 2020).

Den 27 januari 2021 omvandlades samtliga Terns Skuldebrev till 62 131 preferensaktier i Wyld Networks Ltd. Därmed har Koncernen inte längre några utestående konvertibla skuldebrev.

Koncernen är förpliktigt att betala ränta uppgående till 5 procent per år på Terns Skuldebrev. Den totala räntan till följd av Terns Skuldebrev uppgår till 40 542,19 GBP. Per dagen för Prospektet är denna räntefordran fortsatt utestående.

### **Säkerhet för Lånefaciliteten och Låneinstrumentet**

Med anledning av Lånefaciliteten har Wyld Networks Ltd ställt säkerhet till Tern daterad den 20 oktober 2016. Wyld Networks Ltd har också ställt ut en säkerhet den 19 maj 2020 som ett resultat av utfärdandet av Terms Skuldebrev. Båda säkerheterna är numera släppta.

### **Serviceavtal med Tern**

Bolaget köper tjänster från Tern i enlighet med ett avtal daterat den 30 november 2020 ("Serviceavtalet"). Tjänsterna i enlighet med Serviceavtalet avser bland annat finansiell och administrativ support. Före ingåendet av Serviceavtalet hade Koncernen utestående skulder avseende professionella tjänster som utförts av Tern på ad hoc basis och det fanns inte något formellt avtal avseende de utförda tjänsterna. Ersättningen som Koncernen betalat till Tern under perioden från och med den 1 januari 2019 till och med dagen för Prospektet uppgår till 35 100 GBP.

### **VÄSENTLIGA AVTAL**

Utöver avtalen som beskrivs nedan har Wyld Networks, eller något av dess dotterbolag, inte ingått några väsentliga avtal under de senaste tolv månaderna före dagen för Prospektet.

### **Distributionsavtal med Alliance Corporation**

Den 22 december 2020 ingick Koncernen ett distributionsavtal med Alliance Corporation ("Alliance"), enligt vilket Alliance kommer att sälja Koncernens produkter och mjukvara i Nordamerika ("Allianceavtalet"). Den ursprungliga löptiden för Allianceavtalet är ett år och avtalet förnyas sedan automatiskt med ett år i taget såvida endera parten inte säger upp avtalet 90 dagar före det ursprungliga eller det förnyade utgångsdatumet. Ersättningen som utgår enligt avtalet betalas enligt ömsesidig överenskommelse för varje produkt och anges i inköpsorder. Inga intäkter har hittills genererats.

### **Distributionsavtal med Ascom**

Den 6 november 2020 ingick Koncernen ett avtal med Ascom (UK) Ltd ("Ascom") enligt vilket Koncernen kommer att leverera sina produkter och mjukvara till Ascom ("Ascomavtalet"). Ascom distribuerar produkterna och mjukvaran till slutkonsumenter som en del av Ascoms IT-produkt erbjudande. Ascomavtalet begränsar Koncernens försäljning till vissa på förhand identifierade kunder och leverantörer.

Den ursprungliga löptiden för Ascomavtalet är tre år och avtalet förnyas sedan automatiskt med ett år



i taget såvida endera parten inte säger upp avtalet sex månader före det ursprungliga eller det förnyade utgångsdatumet. Ersättningen som utgår enligt avtalet betalas enligt ömsesidig överenskommelse för varje produkt och anges i inköpsorder. Inga intäkter har hittills genererats.

### **INTRESSEKONFLIKTER**

Det finns inga intressekonflikter eller potentiella intressekonflikter mellan styrelseledamöternas och ledande befattningshavarnas åtaganden gentemot Wyld Networks och deras privata intresse och/eller åtaganden (dock har ett antal styrelseledamöter och representanter för ledningen vissa finansiella intressen i Wyld Networks, antingen direkt eller indirekt, genom aktieägarskap i Wyld Networks). Inga av styrelsemedlemmarna eller ledningen har valts ut som resultat av ett särskilt arrangemang med större aktieägare, kunder, leverantörer eller andra parter.

### **ADRESSER**

#### **EMITTENT**

#### **Wyld Networks AB**

Future Business Centre, Kings Hedges Rd  
Cambridge CB4 2HY  
Storbritannien

#### **FINANSIELL RÅDGIVARE**

#### **Mangold Fondkommission AB**

Engelbrektsplan 2  
Box 55691  
102 15, Stockholm  
Sverige

#### **LEGAL RÅDGIVARE**

#### **Advokatfirmaet Schjødt AS, filial**

Hamngatan 27  
Box 715  
101 33 Stockholm  
Sverige

#### **CERTIFIED ADVISER**

#### **Mangold Fondkommission AB**

Engelbrektsplan 2  
Box 55691  
102 15, Stockholm  
Sverige

#### **REVISOR**

#### **Mazars AB**

Box 1317  
111 83, Stockholm  
Sverige

### **TILLGÄNGLIGA DOKUMENT**

Följande dokument finns tillgängliga på Wyld Networks webbplats:

- Registreringsbevis; och
- Bolagsordning.







**WYLD NETWORKS AB**

Future Business Centre, Kings Hedges Rd  
Cambridge CB4 2HY  
Storbritannien  
[www.wyldnetworks.com](http://www.wyldnetworks.com)

